



**Centre d'Estudis Demogràfics**

# Memòria del Centre d'Estudis Demogràfics 2010



**Generalitat de Catalunya**



**Universitat Autònoma de Barcelona**

CENTRE D'ESTUDIS DEMOGRÀFICS  
Edifici E2  
Campus de la Universitat Autònoma de Barcelona  
08193 Bellaterra  
Tel.: 93 581 30 60  
Fax.: 93 581 30 61  
e-mail: [demog@ced.uab.es](mailto:demog@ced.uab.es)  
<http://www.ced.uab.es>

Versió editada el 15 de setembre de 2011

Edició realitzada per Inés BRANCÓS COLL

Aquesta Memòria pot consultar-se a: [www.ced.uab.es](http://www.ced.uab.es)

## ÍNDEX

<b>EL CENTRE D'ESTUDIS DEMOGRÀFICS</b> .....	<b>1</b>
EL CENTRE D'ESTUDIS DEMOGRÀFICS .....	3
RECURSOS HUMANS .....	5
Direcció .....	5
Sotsdirecció .....	5
Gerència .....	5
Personal investigador .....	5
Personal tècnic responsable de serveis .....	6
Estudiants de Postgrau .....	6
Personal administratiu .....	8
<b>RECERCA</b> .....	<b>9</b>
GRUPS DE RECERCA RECONEGUTS .....	11
PROJECTES DE RECERCA .....	14
Projectes R + D finançats en convocatòries públiques .....	14
Projectes finançats per convenis o contractes amb empreses i/o administracions .....	22
ALTRES .....	30
Nomenaments .....	30
Premis de recerca .....	30
Tesis Doctorals .....	31
Treballs de Recerca del Màster en Estudis Territorials i de la Població-Demografia .....	32
ESTADES AL CED .....	34
Professors i investigadors .....	34
Estades predoctorals .....	35
ESTADES DEL PERSONAL DEL CED A L'ESTRANGER .....	36
Estades de professors i investigadors .....	36
Estades postdoctorals .....	36
Estades predoctorals .....	36
European Doctoral School of Demography (EDSD), Curs 2009-2010 .....	36
European Doctoral School of Demography (EDSD), Curs 2010-2011 .....	36
<b>DOCÈNCIA I FORMACIÓ</b> .....	<b>37</b>
Estudis de Tercer Cicle .....	39
Màster en Estudis Territorials i de la Població. Especialitat Demografia .....	39
Doctorat en Demografia .....	41
<b>DIFUSIÓ</b> .....	<b>43</b>
PUBLICACIONS .....	45
Llibres .....	45
Capítols de llibres .....	45
Articles .....	46
SERVEIS .....	49
Biblioteca i Centre de Documentació .....	49
Banc de dades .....	51
Pàgina web .....	53
CONGRESSOS, SEMINARIS, JORNADES I REUNIONS PROFESSIONALS .....	54
Organització de congressos i jornades .....	54
Organització d'altres reunions professionals .....	58
Participació a congressos, seminaris i jornades .....	61
Participació a altres actes acadèmics i/o professionals .....	69



---

ፌዴራል ዲሞክራሲያዊ ሪፐብሊክ ኢትዮጵያ



# EL CENTRE D'ESTUDIS DEMOGRÀFICS

---

## El Centre d'Estudis Demogràfics

**E**l Centre d'Estudis Demogràfics (CED) és un consorci públic integrat per la Generalitat de Catalunya i la Universitat Autònoma de Barcelona (UAB). Va iniciar la seva activitat el 10 de febrer de 1984. Gaudeix de personalitat jurídica pròpia, com així s'estableix en el Decret de la seva constitució de 15 de juliol de 1985<sup>1</sup>.

Enguany es conclou el seu 25è aniversari, aniversari que s'inicià el 10 de febrer de 2009 i que s'ha perllongat fins el 15 de juliol de 2010 (moment en què es van complir 25 anys de la publicació del Decret de constitució del CED). En la mateixa línia de l'any passat, l'acte central de les activitats commemoratives del 25è aniversari del CED ha estat l'organització d'un Seminari Internacional "Demographic behaviours and social integration of immigrants".

L'òrgan superior que regeix el CED és el seu Consell de Govern, presidit, fins el 22 d'octubre de 2008, pel Dr. Jordi Nadal i Oller, data en que fou substituït pel Dr. Lluís Ferrer Caubet.

Actualment, el Consell de Govern està integrat per tres membres nomenats per la Generalitat de Catalunya, Jordi Cartanyà Solé, Iolanda Font de Rubinat i Anna Ventura Estalella; tres membres designats per la UAB, els Drs. Lluís Ferrer Caubet - President del Consell de Govern- Jordi Marquet Cortés i Antoni F. Tulla Pujol; i, com a directora del CED, la Dra. Anna Cabré. També assisteixen a les reunions, amb veu però sense vot, el Dr. Andreu Domingo, sotsdirector del CED i Hermínia Pujol, gerent del CED.

Des de desembre de 1994, el CED ocupa un edifici, amb una superfície de prop de 1.400 m<sup>2</sup>, situat en el campus de la UAB, a Bellaterra.



El CED, durant les nevades del mes de març de 2010

El CED compta amb uns 60 membres, entre investigadors (alguns inscrits a la UAB), tècnics, personal administratiu, estudiants de postgrau i investigadors visitants.

Els objectius principals del CED són: la recerca, la docència i la difusió del coneixement sobre temes de població.

*La recerca.*- Es realitza investigació bàsica i aplicada, amb projectes provinents de convocatòries públiques, nacionals i internacionals i d'altres fruit de contractes amb administracions, organismes o empreses.

---

<sup>1</sup> Decret 207/1985 de 15 de juliol publicat al DOGC núm. 573 de 9 d'agost de 1985.

*La docència.*- es desenvolupa a través de programes de postgrau, en col·laboració amb la UAB, el *Màster en Estudis Territorials i de la Població-Demografia* (des de l'any 2007) i el *Doctorat en Demografia* (des de 1994). Fins a finals de 2010, s'han presentat en el programa 28 tesis Doctorals i n'hi ha 27 més inscrites.

També s'organitza, conjuntament amb les universitats de Rostock, Lund, *La Sapienza* de Roma i el Max Planck Institute for Demographic Research, el programa internacional de Doctorat en Demografia, Demo-Doc.



Logo del programa Demo-Doc

El CED ha estat escollit, per als propers cursos 2011-2012 i 2012-2013, per acollir la seu de la 7<sup>a</sup> i la 8<sup>a</sup> edició de l'European Doctoral School of Demography (EDSD).



Logo de l'EDSD

En la línia de potenciar la formació en els estudis de població, el CED organitza, periòdicament, cursos i seminaris oberts a la comunitat universitària i a altres interessats en la matèria.

*La difusió.*- La recerca del CED es difon a través de publicacions pròpies i alienes, amb l'organització i participació en actes públics, a través de la pàgina web i amb l'establiment de relacions i lligams amb altres institucions afins, tant nacionals com internacionals.

En aquest sentit, el CED forma part de la *Population Europe: The European Population Partnership*, una xarxa que agrupa els principals centres de recerca en demografia d'Europa.



Logo de la Xarxa *Population Europe: The European Population Partnership*

El CED disposa d'una biblioteca i un centre de documentació especialitzats, on es reuneix i es posa a l'abast de la comunitat científica i universitària la major part de les estadístiques catalanes i espanyoles (des de 1787), i una extensa bibliografia sobre demografia catalana, espanyola i europea.



## Recursos humans

**E**l CED disposa d'un equip investigador i tècnic consolidat que es veu enriquit per la col·laboració regular de professors vinculats a la UAB en qualitat d'investigadors associats. També per la col·laboració de professors i investigadors convidats, provinents d'altres universitats i centres de recerca, que participen en els cursos de postgrau i doctorat o bé, puntualment, en algun dels treballs de recerca del CED.

## Direcció

Cabré Pla, Anna M.  
Doctora en Geografia per la UAB  
Catedràtica del Departament de Geografia de la UAB.

## Sotsdirecció

Domingo Valls, Andreu  
Doctor en Sociologia per la UNED  
Professor associat al Departament de Geografia de la UAB.

## Gerència

Pujol Estragués, Hermínia  
Màster en Gestió Pública per la UAB  
Màster en Geografia Humana per la UAB.

## Personal investigador

Ajenjo Cosp, Marc  
Doctor en Demografia per la UAB  
Professor lector del Departament de Sociologia de la UAB.

Blanes Llorens, Amand  
Doctor en Demografia per la UAB  
Professor associat del Departament de Geografia de la UAB.

Bueno García, Xiana  
Doctora en Demografia per la UAB  
Des del 17 de juliol de 2010.

Cámara Hueso, Antonio D.  
Doctor en Història Contemporània per la Universidad de Granada  
Investigador Juan de la Cierva de la UAB.

Devolder Pennanguer, Daniel  
Doctor en Econòmiques, especialitat de Demografia Econòmica, per l'Institut d'Études Politiques de París (França)  
Professor associat del Departament d'Economia i Història Econòmica de la UAB.

Esteve Palós, Albert  
Doctor en Demografia per la UAB  
Investigador Ramón y Cajal del CED

Franch Auladell, Xavier  
Doctor en Demografia per la UAB  
Fins el 7 de setembre de 2010.

López Colás, Julián  
Doctor en Demografia per la UAB.

López Gay, Antonio  
Doctor en Demografia per la UAB  
Investigador Juan de la Cierva del CED.

López Ruiz, Luís Ángel  
Doctor en Demografia per la UAB  
Des del 7 d'octubre de 2010.

Miret Gamundi, Pau  
Doctor en Sociologia per la UNED  
Investigador I3.

Módenes Cabrerizo, Juan Antonio  
Doctor en Geografia per la UAB  
Professor titular del Departament de Geografia de la UAB.

Pujadas Mora, Joana Maria  
Doctora en Ciències Històriques per la Universitat de les Illes Balears.

Recaño Valverde, Joaquín  
Doctor en Geografia per la UB  
Professor titular del Departament de Geografia de la UAB.

Sabater Coll, Albert  
Doctor en Mètodes de Recerca i Estadística Social per la University of Manchester (Regne Unit)  
Investigador Juan de la Cierva del CED.

Solsona Pairó, Montserrat  
Doctora en Geografia per la UAB  
Professora titular del Departament de Geografia de la UAB.

Spijker, Jeroen J. A.  
Doctor en Demografia per la University of Groningen (Països Baixos).

Treviño Maruri, Rocío  
Doctora en Sociologia per la UAB.

Vidal Coso, Elena  
Doctora en Demografia per la UAB  
Fins el 31 de desembre de 2010.

Vono de Vilhena, Daniela  
Llicenciada en Relacions Internacionals per  
la Pontificia Universidad Católica de Minas  
Gerais (Brasil)

Des del 7 d'octubre de 2010.

Yépez Martínez, Brenda  
Doctora en Demografia per la UAB  
Del 5 d'octubre al 31 de desembre de 2010.

### **Personal tècnic responsable de serveis**

Abella Álvarez, Cándida  
Bibliotecària  
Diplomada de l'Escola de Biblioteconomia i  
Documentació Rubió i Balaguer  
Responsable del Centre de Documentació i  
Biblioteca.

Brancós Coll, Inés  
Doctora en Demografia per la UAB  
Responsable de Difusió.

García Román, Joan  
Diplomat en Estadística per la UAB  
Responsable de la Pàgina Web.

Menacho Montes, Teresa  
Llicenciada en Matemàtiques per la Univer-  
sidad de Sevilla  
Responsable del Banc de Dades.

Sancho Valverde, Socorro  
Llicenciada en Història per la UAB  
Responsable de Programes Docents i For-  
mació.

### **Estudiants de Postgrau**

Aguín Ferradás, José Ramón  
Llicenciat en Sociologia per la Universidad  
de A Coruña  
Becari: Formació Professorat Universitari  
(FPU) del MEC, UAB  
Fins el 31 d'octubre de 2010.

Ávila Sánchez, M<sup>a</sup> Jesús  
Llicenciada en Sociologia per la Univer-  
sidad Autónoma de Aguas Calientes (Mèxic)  
Becària: Programa ALBAN  
Fins el 31 de maig de 2010.

Bueno García, Xiana  
Llicenciada en Sociologia per la Univer-  
sidad de A Coruña  
Becària: Formació Professorat Universitari  
(FPU) del MEC, UAB  
Fins el 16 de juliol de 2010.

Chager Navarro, Sonia  
Llicenciada en Ciències Polítiques i de l'Ad-  
ministració per la UAB.  
Becària: Formació Personal Investigador  
(FI) de la Generalitat de Catalunya, UAB  
(des de l'1 de març de 2010).

Carballo Murillo, Natalia  
Llicenciada en Història (Universidad de  
Costa Rica, Costa Rica)  
Des de l'1 d'octubre de 2010.

Cusidó Vallverdú, Teresa Antònia  
Llicenciada en Geografia i Història per la  
UB.

Fernández Carro, Celia  
Llicenciada en Sociologia per la Univer-  
sidad Complutense de Madrid  
Becària: Formació Personal Investigador  
(FPI) del MICINN, UAB.

Galeano Reguera, Juan  
Llicenciat en Sociologia per la UB  
Des de l'1 d'octubre de 2010.

García García, Marcela  
Llicenciada en Sociologia per la Univer-  
sidad Nacional de Colombia (Colòmbia)  
Des de l'1 d'octubre de 2010.

García Pereiro, Thaís  
Llicenciada en Sociologia per la Univer-  
sidad Católica Andrés Bello (Veneçuela)  
Becària: Formació Professorat Universitari  
(FPU) del MEC, UAB.

García Soler, Albert  
Llicenciat en Història per la UAB.

Gómez León, Madelín  
Llicenciada en Econòmiques per la Univer-  
sidad de La Habana (Cuba)  
Becària: del projecte I+D+I 2004-2007  
(SEJ2007-60119/GEOG), UAB.

Guadalupi, Carla  
Llicenciada en Econòmiques i Ciències  
Socials per la Università Commerciale Luigi  
Bocconi (Itàlia)  
Fins el 30 de juny de 2010.

Guerrero Flores, Omar A.  
Llicenciat en Economia per la Universidad  
Autónoma de Tamaulipas (Mèxic)  
Becari: Programa de Mejoramiento del  
Profesorado (PROMEP)  
Fins 31 de juliol de 2010.

Gumà Lao, Jordi  
Llicenciat en Investigació i Tècniques de  
Mercat per la Universitat Oberta de Cata-  
lunya

Becari: Formació Personal Investigador  
(FPI) del MICINN, CED.

Jáuregui Díaz, José A.  
Llicenciat en Sociologia per la Universidad  
Autónoma de Aguas Calientes (Mèxic)  
Becari: Programa ALBAN  
Fins 31 de juliol de 2010.

Jordà Sánchez, Joan Pau  
Llicenciat en Història per la Universitat de  
les Illes Balears  
Des de l'1 d'octubre de 2010.

López Falcón, Diana María  
Llicenciada en Economia per l'Instituto  
Tecnológico Autónomo de México-ITAM  
(Mèxic).

López Ruiz, Luís Àngel  
Llicenciat en Sociologia per la Universidad  
de Costa Rica (Costa Rica)  
Fins el 6 d'octubre de 2010.

Medina Cruz, Antonio José  
Llicenciat en Geografia per la UB.

Merino Tejada, Marta  
Llicenciada en Ciències Polítiques per la  
UAB  
Fins el 31 de gener de 2010.

Moragues Cardona, Aina  
Llicenciada en Sociologia per la Universitat  
de València  
Des de l'1 d'octubre de 2010.

Ortiz Àvila, Elsa  
Llicenciada en Ciències Actuarials per la  
Universidad Nacional Autónoma de México  
(Mèxic).

Parejo Revilla, Juan  
Llicenciat en Sociologia per la UB  
Becari: Formació Professorat Universitari  
(FPU) del MEC, UAB  
Fins 31 de juliol de 2010.

Pece, Roger  
Llicenciat en Geografia per la Universidad  
Nacional de Venezuela (Veneçuela)  
Des de l'1 d'octubre de 2010.

Prieto Rosas, Victoria  
Llicenciada en Sociologia per la Universi-  
dad de la República de Uruguay (Uruguai)  
Becària: Formació Personal Investigador  
(FI) de la Generalitat de Catalunya, UAB.

Quintero Lesmes, Doris Cristina  
Llicenciada en Nutrició i Dietètica per la  
Universidad Industrial de Santander (Co-  
lòmbia).

Riffe, Timothy Lloyd Merrell  
Bachelor of Arts per la University of Mi-  
chigan (EUA)  
Becari: Formació Personal Investigador (FI)  
de la Generalitat de Catalunya, CED.

Saavedra Morales, Anny Carolina  
Llicenciada en Bacteriologia i Laboratori per  
la Universidad Católica de Manizales (Co-  
lòmbia).

Serret Sanahuja, Joana  
Llicenciada en Sociologia per la UB  
Becària: Formació Personal Investigador  
(FI) de la Generalitat de Catalunya (de l'1  
de febrer al 30 de setembre de 2010)  
Becària: Formació Professorat Universitari  
(FPU) del MEC, CED (des de l'1 de  
novembre de 2010).

Speciale, Anna Maria  
Bachelor of Arts-Relacions Internacionals  
per The George Washington University  
(EUA).

Valls Fígols, Miquel  
Llicenciat en Geografia per la UdL  
Vinculat mitjançant contracte amb la UAB.

Villavicencio Goula, Francisco  
Llicenciat en Geografia per la UAB  
Fins el 30 de juliol de 2010.

Vono de Vilhena, Daniela  
Llicenciada en Relacions Internacionals per  
la Pontificia Universidad Católica de Minas  
Gerais (Brasil)  
Fins el 6 d'octubre de 2010.

Yépez Martínez, Brenda  
Llicenciada en Sociologia per la Universi-  
dad Central de Venezuela (Veneçuela)  
Becària: Programa Beca Salario (fins el 31  
de juliol de 2010).  
Fins el 4 d'octubre de 2010.

Zueras Castillo, Pilar  
Llicenciada en Sociologia per la UAB  
Becària: Formació Professorat Universitari  
(FPU) del MEC, UAB.

## **Personal administratiu**

Camps Vidal, Eulàlia  
Secretària de direcció  
Llicenciada en Sociologia per la UAB.

Huertos Barot, Maria Àngels  
Comptable.

Lucena Díaz, María Dolores  
Tècnic administratiu.

Montes López, Sergio  
Auxiliar administratiu.

Pastor Llaudet, Ruth  
Tècnic administratiu.

---

---

АСТРА



## RECERCA

---

### Grups de recerca reconeguts

El Centre d'Estudis Demogràfics ha estructurat les seves diferents línies de recerca en tres grans grups, reconeguts per la Generalitat de Catalunya com a grups de recerca consolidats.

- **Grup d'Estudis de la Població (GEP)**

Equip investigador: Anna Cabré –investigadora principal-, Montserrat Solsona, Joaquín Recaño, Juan A. Módenes, Pau Miret, Julián López Colás, Antonio D. Cámara, Socorro Sancho, José R. Aguín, Llorenç Casanova, Thaís García Pereiro, Albert García Soler, Victoria Prieto, Juan Parejo, Madelín Gómez León, Brenda Yépez, José A. Jáuregui. Col·laboradors externs: Carles X. Simó i Clare Holdsworth.

Finançat per: Direcció General de Recerca del Departament d'Innovació, Universitats i Empresa. Generalitat de Catalunya (Ref. 2009SGR00030).

El Grup d'Estudis de la Població-GEP és la continuació de sis Grups de Recerca Consolidats que s'han anat succeint des de 1995, sempre coordinats per la Dra. Anna Cabré. El GEP té una extensa producció científica i una gran dedicació a la formació doctoral. Participa intensament en la divulgació social i és referent obligat en temes demogràfics a Catalunya i a Espanya, gaudint d'una creixent reputació en els àmbits internacionals. Objectius del GEP:

- 1.- En relació a la formació: potenciar la realització i defensa de les Tesis Doctorals actualment dirigides per membres del grup; mantenir la menció de qualitat del Programa de Doctorat en Demografia; fomentar la presentació de Tesis Europees i incrementar les estades a l'exterior dels doctorants.
- 2.- En quan a la recerca: finalitzar els projectes de recerca actualment en curs; mantenir els investigadors sènior com a caps de projecte; explorar, amb voluntat de participació, noves convocatòries internacionals; i assumir encàrrecs d'investigació aplicada d'administracions i d'altres usuaris.
- 3.- En relació a la difusió: participar en les trobades científiques de primera línia; augmentar i millorar l'impacte de les publicacions; augmentar la difusió dels resultats de la recerca i de les Tesis Doctorals; i assumir la demanda social de participació i divulgació.

- **Grup d'Estudis Demogràfics i de Migracions (GEDEM)**

Equip investigador: Andreu Domingo –investigador principal-, Daniel Devolder, Albert Sabater, Amand Blanes, Marc Ajenjo, L. Alberto del Rey, Elena Vidal, Hermínia Pujol, Teresa Menacho, Joan García Román, Daniela Vono, Diana M<sup>a</sup> López-Falcón, Xiana Bueno, Jordi Gumà, M<sup>a</sup> Jesús Ávila. Col·laboradors externs: Caroline Bledsoe, Julio Pérez Díaz, John MacInnes, Francesca Galizia, Francesca de Palma i Laia Ferrer.

Finançat per: Direcció General de Recerca del Departament d'Innovació, Universitats i Empresa. Generalitat de Catalunya (Ref. 2009SGR00858).

El Grup d'Estudis Demogràfics i de Migracions-GEDEM, coordinat pel Dr. Andreu Domingo, esdevé la continuïtat del GSR 2005 (Ref. 2005SGR00930). El GEDEM es planteja els següents objectius:

1.- Analitzar els comportaments demogràfics diferencials de la població immigrada en els àmbits de: la formació de la família (fecunditat i nupcialitat); l'escolarització; i la distribució territorial.

2.- Analitzar la incidència de la crisi econòmica en l'evolució de les migracions i en les condicions de vida de la població immigrada: els canvis en les migracions i la mobilitat; l'impacte sobre l'activitat i l'ocupació; i els condicionants de les previsions de futur.

3.- En la vessant de l'anàlisi teòrica: establir una genealogia del discurs sobre la integració en relació a la demografia, en l'àmbit internacional i nacional.

4.- Ampliar el banc de dades sobre la població estrangera i les seves característiques (quantitativament i qualitativament).





- **Grup de Recerca en Demografia i Famílies (DEMFAMS)**

Equip investigador: Albert Esteve –investigador principal-, Rocío Treviño, Antonio López Gay, Jeroen Spijker, Inés Brancós, Miquel Valls, Teresa A. Cusidó, Marta Merino, Xavier Franch, Omar Guerrero, Timothy Riffe, Luis Á. López Ruiz. Col·laboradors externs: Teresa Castro, Cristina Brullet, Iñaki Permanyer i Clara Cortina.

Finançat per: Direcció General de Recerca del Departament d'Innovació, Universitats i Empresa. Generalitat de Catalunya (Ref. 2009SGR00048).

El Grup de Recerca en Demografia i Famílies-DEMFAMS, coordinat pel Dr. Albert Esteve, suposa la consolidació i extensió del Grup de Recerca Emergent en Demografia Espacial (Ref. 2005SGR00997). DEMFAMS té com a objectiu principal generar i transmetre coneixement científic en l'àmbit de les formes emergents de formació familiar a Catalunya i a Espanya i, en perspectiva comparada, a d'altres societats. Així, el grup es planteja els següents objectius:

1.- Analitzar l'impacte de la població estrangera en la formació de la parella a Catalunya i a Espanya i estudiar el grau i la forma en què la immigració està modificant les pautes de formació familiar de la societat espanyola.

2.- Analitzar les pautes emergents en la (re)constitució de les famílies, on es mesura la prevalença de les famílies reconstituïdes després de la ruptura d'una unió, així com l'estudi d'altres aspectes que impliquen pautes emergents en els processos de constitució familiar (l'adopció internacional, la infecunditat o la fecunditat assistida) i, des d'una altra perspectiva, les trajectòries familiars després d'una viduïtat.

3.- Analitzar nous models de parella i família al marge del matrimoni, explorant la creixent dissociació entre matrimoni i parella i entre matrimoni i reproducció, és a dir, considerar l'emergència de noves formes familiars fora del marc de legitimació matrimonial.

## Projectes de Recerca

### Projectes R + D finançats en convocatòries públiques

- ***La movilidad geográfica de la población extranjera en España: factores sociodemográficos y territoriales (205/07-10).***

Equip investigador: Joaquín Recaño -investigador principal-, Antonio López Gay, Xavier Franch, Llorenç Casanova, Francisco Muñoz (INED) i Verónica de Miguel (Universidad de Málaga).

Finançat per: Ministerio de Educación y Ciencia. Secretaria de Estado de Universidades e investigación. Plan I+D+I 2004-2007 (SEJ2007-61662/GEOG). Projecte adscrit a la UAB.

S'estudien les migracions internes de la població estrangera a Espanya, des de començaments de la dècada dels noranta, i es comparen amb les de la població de nacionalitat espanyola. S'analitza: 1) la distribució i l'impacte territorial dels canvis de residència dels estrangers, a diferents escales geogràfiques i segons tipus de mobilitat (de curta i llarga distància); 2) els determinants individuals (característiques personals com la nacionalitat, el lloc de naixement, el sexe, l'edat, el nivell d'instrucció, el temps de residència i altres variables socioeconòmiques i familiars); i 3) els determinants contextuais (les característiques sociodemogràfiques i econòmiques del territori d'origen i d'arribada, incorporant-hi elements sobre la distribució territorial, pels col·lectius d'una mateixa nacionalitat, com una forma d'estimació indirecta de l'efecte de les xarxes migratòries sobre la mobilitat), determinants individuals i/o contextuais que faciliten o inhibeixen la mobilitat d'aquest col·lectiu.

---

- ***El impacto de la población extranjera en la formación de la pareja en España (206/07-10).***

Equip investigador: Albert Esteve -investigador principal-, Miquel Valls, Clara Cortina i Teresa A. Cusidó.

Finançat per: Ministerio de Educación y Ciencia. Secretaría de Estado de Universidades e Investigación. Plan I+D+I 2004-2007 (SEJ2007-60014/SOCI).

S'analitza, en l'àmbit espanyol, l'impacte de la població estrangera en les pautes de formació de la parella i el grau i la forma en què els estrangers alteren aquestes pautes a escala nacional i local. Es plantegen els següents objectius: 1) sistematitzar un marc teòric que, assumint tota la casuística del cas espanyol, assenti les bases teòriques i proporcioni hipòtesis per guiar l'estudi de la formació de la parella entre els estrangers a Espanya; 2) examinar la qualitat de les fonts, contrastar les dades entre elles, explorar la seva complementarietat, detectar i corregir els possibles biaixos derivats de la seva utilització, definir críticament els criteris per identificar la població estrangera i compilar i desenvolupar els mètodes i tècniques apropiats per explorar la nupcialitat; 3) analitzar el grau i la forma en què la població estrangera, a Espanya, modifica les pautes de formació de la parella i identificar els factors individuals i estructurals que determinen el comportament dels estrangers en relació a la formació de la parella; i 4) explorar les diferències territorials en relació a les pautes de formació familiar dels estrangers.

---

- ***El aumento de la infecundidad en España y en Europa. Medición y análisis de sus determinantes y de sus consecuencias (207/07-10).***

Equip investigador: Daniel Devolder -investigador principal-, Inés Brancós, Laia Ferrer, Marta Merino, Josaine Duchène (Université Catholique de Louvain), Jean Paul Sardon (Observatoire Démographique Européen) i Francesca Galizia (Università degli Studi di Bari).

Finançat per: Ministerio de Educación y Ciencia. Secretaría de Estado de Universidades e Investigación. Plan I+D+I 2004-2007 (SEJ2007-63404/SOCI).

S'analitzen els determinants i les conseqüències de l'augment de la infecunditat a Espanya, a partir de la dècada dels vuitanta, des d'una perspectiva comparativa amb altres països europeus. Es plantegen els següents objectius específics: 1) mesurar els nivells d'infecunditat anual, per a les diferents generacions. Es realitzarà una nova estimació de les sèries de taxes de fecunditat per edat i ordre de naixement, el que permetrà calcular els indicadors de fecunditat i d'infecunditat de les generacions; es desenvoluparan i s'utilitzaran mètodes per completar la descendència d'aquelles generacions que no han acabat la seva vida fèrtil i s'estimaran els nivells d'infecunditat a partir de síntesis transversals; 2) analitzar els determinants de la infecunditat. S'analitzarà la infecunditat a partir dels seus dos components immediats, la infecunditat voluntària i la involuntària, estimant el pes de cadascuna d'elles; en la infecunditat involuntària, s'estudiarà la contribució dels factors socials i dels biològics. Pel desenvolupament d'aquest anàlisi, s'utilitzarà un model de microsimulació de la fecunditat per ordre de naixement; 3) valorar les conseqüències de la infecunditat i els temes col·laterals. S'estudiarà la relació entre l'augment de la infecunditat primària i secundària amb la baixa fecunditat a Espanya i es relacionarà amb l'augment de l'adopció, l'ús de tractaments de fecunditat assistida i amb l'evolució dels avortaments provocats i naturals.

- **Análisis demográfico de las necesidades de vivienda en España, 2005-2015 (210/07-10).**

Equip investigador: Juan A. Módenes, -investigador principal-, Jordi Bayona, Julián López Colás i Brenda Yépez.

Finançat per: Ministerio de Educación y Ciencia. Secretaría de Estado de Universidades e Investigación. Plan I+D+I 2004-2007 (SEJ2007-60119/GEOG). Projecte adscrit a la UAB.

S'analitzen els factors demogràfics que influeixen tant en el recent augment de la demanda residencial a Espanya, com en l'evolució futura que es preveu. Les dinàmiques demogràfiques constitueixen un factor bàsic de la demanda residencial i el seu anàlisi és la base per investigar les principals tendències en l'evolució d'aquesta demanda a mig termini. La interrelació sistemàtica entre característiques demogràfiques i el tipus d'habitatge ocupat ofereix una imatge de l'estructura del sistema residencial espanyol, així com de la seva dinàmica interna (mobilitat residencial i canvis entre tipus d'habitatge). L'anàlisi de cada factor demogràfic i la identificació del sistema residencial espanyol, permet assentar les bases per investigar mètodes més precisos per preveure la demanda residencial futura. Els objectius específics de la investigació es desglossen en tres: 1) definir els principals paràmetres estructurals i dinàmics del sistema residencial espanyol; 2) analitzar la contribució dels fluxos d'immigració exterior, la creació de llars i l'allargament de l'esperança de vida, a les necessitats demogràfiques recents de nova vivenda; i 3) desenvolupar, a partir dels resultats, noves previsions quantitatives i qualitatives de futures necessitats de vivenda.

- 
- **Juventud, género e inmigración ante la inserción en el mercado laboral en España ¿Substitución o complementariedad? ¿Efecto edad o efecto cohorte? (211/07-10).**

Equip investigador: Pau Miret -investigador principal- Anna Cabré, Elena Vidal, J. Ramón Aguín, Madelín Gómez León i Clare M. Holdsworth (University of Liverpool).

Finançat per: Ministerio de Educación y Ciencia. Secretaría de Estado de Universidades e Investigación. Plan I+D+I 2004-2007 (SEJ2007-67569/SOCI). Projecte adscrit a la UAB.

En un escenari on totes les trajectòries d'escolarització, així com els itineraris en el mercat de treball es troben segmentats, les variables edat, gènere i immigració afecten, d'una manera combinada, però amb distinta intensitat, al fenomen de les noves incorporacions al mercat laboral. A través de la tècnica de *l'anàlisi de la història dels successos*, incorporant a les dades primàries individuals la influència del context a escala agregada, es cerca elaborar el model estadístic més simple però més efectiu que expliqui la realitat social emergent. Les dues fonts de dades emprades són: la *Encuesta de Población Activa* i la *Muestra Continua de Vidas Laborales*. Es vol copsar quina és la pauta d'inserció laboral que segueix a un determinat itinerari escolar; fins a quin punt la inserció en un treball de poca qualificació és un efecte de l'edat (la situació tendeix a arreglar-se amb el pas del temps) o és un efecte de la cohort (el problema s'enquista al llarg del curs de vida de l'individu); si el model és idiosincràtic per a homes i per a dones; i si l'arribada de la nova immigració extracomunitària, que s'inserix sempre en condicions laborals molt desfavorables respecte a la població autòctona, serveix com a substitució o com a complement a la oferta de treball ja existent.

• **Hogares de familias reconstituídas y equidad de género ¿nuevas paradojas? (225/09-11).**

Equip investigador: Rocío Treviño -investigadora principal- Monserrat Solsona, Iñaki Permanyer, Marta Merino i Cristina Brullet.

Finançat per: Ministerio de Educación y Ciencia. Secretaría de Estado de Universidades e Investigación. Plan I+D 2008-2011 (CSO2008-00654/SOCI).

L'objectiu fonamental del projecte és analitzar el perfil sociodemogràfic dels cònjuges de les parelles de les llars de famílies reconstituïdes per esbrinar si el seu perfil sociodemogràfic és més heterogàmic que el que mostren les parelles de les famílies no reconstituïdes i copsar si això es tradueix en una major desigualtat de gènere en la divisió del treball domèstic. Com a objectius secundaris es planteja dur a terme una revisió crítica de les fonts estadístiques disponibles per a la caracterització sociodemogràfica d'aquestes llars; es contextualitzarà la prevalença i les característiques de les llars de famílies reconstituïdes a Espanya, en relació a la resta de països de la Unió Europea; i s'utilitzarà una perspectiva biogràfica per analitzar els factors que determinen la formació de famílies reconstituïdes heterogàmiques.

---

• **Comportamientos sociodemográficos diferenciales e integración social de la población inmigrada y de sus descendientes en España (226/09-11).**

Equip investigador: Andreu Domingo -investigador principal- Xiana Bueno, Caroline Bledsoe, Francesca de Palma, Pau Mota, Diana M. López-Falcón i Daniela Vono.

Finançat per: Ministerio de Educación y Ciencia. Secretaría de Estado de Universidades e Investigación. Plan I+D 2008-2011 (CSO2008-04778/SOCI).

S'analitzen els processos d'integració social de la població de nacionalitat estrangera a Espanya, a partir dels comportaments sociodemogràfics diferencials d'aquest col·lectiu respecte a la població de nacionalitat espanyola, en concret la fecunditat, la nupcialitat i el rendiment escolar. En el cas espanyol, fins fa poc era impossible estudiar aquest tema per la manca de representativitat del fenomen i de series estadístiques suficients. Aquesta situació ha canviat completament a partir del boom migratori del segle XXI. La recerca parteix de quatre hipòtesis: 1) moltes diferències del comportament demogràfic de la població de nacionalitat estrangera no es deuen tant a l'estrangeria o a la diferència cultural, com al fet de ser migrants, a l'edat, el sexe o a un tractament diferencial per part de la legislació espanyola; 2) en els primers estadis del procés migratori són les diferències sociodemogràfiques i no la seva inexistència o desaparició, les que poden explicar el procés d'integració social; 3) els processos d'integració, definits a partir de les seves diferències i no a partir de la seva desaparició, ens situa en diverses vies d'integració per a diferents col·lectius; i 4) la legislació espanyola està modificant substancialment el comportament sociodemogràfic dels migrants de nacionalitat estrangera. Per a verificar aquestes hipòtesis: 1) s'estableix una genealogia del concepte d'integració en demografia; 2) s'analitzen els comportaments diferencials de la població immigrada a Espanya (en fecunditat, nupcialitat i escolarització); 3) s'estudien les relacions entre legislació, integració i comportament demogràfic; 4) s'estableixen comparacions sistemàtiques dels indicadors obtinguts per a la població llatinoamericana i la població africana; i 5) s'analitza la relació entre integració i comportament demogràfic diferencial.

• **Anàlisi sociodemogràfica de les migracions i de la població subsahariana a Catalunya (229/09-10).**

Equip investigador: Andreu Domingo -Investigador principal- i Albert Sabater. Tècnic de suport: Morgane Raymond.

Finançat per: Agència de Gestió i Ajuts Universitaris i de Recerca. Generalitat de Catalunya (2008ARAF100044).

Es realitza una panoràmica demogràfica de les poblacions subsaharianes a Catalunya, amb un èmfasi especial a la seva distribució geogràfica tant per la seva segregació residencial com per la seva concentració en el territori. Juntament amb aquesta perspectiva quantitativa sobre la distribució espacial, el projecte també ofereix una visió més qualitativa en relació als discursos institucionals sobre la població subsahariana, especialment en la governabilitat i la representació, entesa la primera com a gestió de poblacions. En aquest context s'ha portat a terme una anàlisi de tres tipus de discursos: el de l'administració local, les ONGs, i les associacions d'immigrants subsaharianes sobre els seus comportaments sociodemogràfics diferencials i l'impacte de la crisi econòmica a cinc municipis catalans (Lleida, Mataró, Salou, Salt i Vic), municipis escollits després d'una anàlisi demogràfica en la que es va constatar no només la seva importància en el nombre de residents de les poblacions subsaharianes sinó també tenint en compte la seva distribució geogràfica desigual. En aquest sentit, es demostra: 1) com en els cinc municipis analitzats, els espais residencials de les poblacions subsaharianes són sistemàticament més pròxims als de la resta de la població de nacionalitat estrangera que no pas als de la població de nacionalitat espanyola, donant lloc a una major probabilitat d'interacció entre les poblacions subsaharianes i la resta de la població de nacionalitat estrangera; 2) el projecte tracta sobre les tres institucions que reflecteixen les representacions col·lectives dels individus que les integren a partir de la categorització ètnica, legitimant cadascuna d'elles la seva acció a partir d'aquesta categorització; i 3) en l'apartat qualitatiu, els resultats indiquen com els tres discursos institucionals no són autònoms, apareixent el de les associacions d'immigrants subordinats a l'etiquetatge inicial adoptat per l'administració local.

**Migració entre províncies espanyoles de la població nigeriana, 1996-2008 \***



Font: Estadístiques de Variacions Residencials, 1996-2008 (INE)

\* La figura s'inclou en el document *Anàlisi sociodemogràfica de les migracions i de la població subsahariana a Catalunya*.

• ***Towards a Unified Analysis of World Population: Family Patterns in Multilevel Perspective (243/10-14).***

Equip investigador: Albert Esteve -Investigador principal- Jeroen Spijker, Antonio López i Marc Ajenjo. Tècnics de suport: Joan Garcia, Luis Á. López i Timothy Riffe.

Finançat per: European Research Council. Starting Grant (7PM240978).

Aquest projecte, finançat pel programa Starting Grant de l'European Research Council planteja dos objectius principals: 1) la creació d'una base de dades individuals provinents de censos i enquestes de més de 124 països que representen aproximadament el 90% de la població mundial; 2) documentar i analitzar les pautes i les tendències en la formació de les famílies a escala mundial per un conjunt de més de 1.400 regions del món. En concret, s'analitzen les següents dimensions: la formació de les parelles, les característiques dels esposos i els tipus de llar en les que habiten les parelles joves. Amb aquest projecte, s'augmentarà l'escala i la profunditat dels estudis comparatius a escala internacional, combinant dades d'un elevat nombre de països però sense perdre la dimensió individual i regional de la majoria de processos socials.

---

• ***El reparto del tiempo y el uso del espacio en las parejas biactivas. La situación española en el contexto Europeo (244/10-12).***

Equip investigador: Marc Ajenjo -Investigador principal- Albert Sabater i Joan García.

Finançat per: Ministerio de Ciencia e Innovación. Plan Nacional de I+D+I (CSO2009-08273).

S'analitza l'espai-temporal de les parelles biactives, unes parelles caracteritzades, entre d'altres aspectes, per una forta restricció del temps. L'estudi se centra en el seu comportament a partir d'una anàlisi exhaustiva del temps dedicat a les diferents activitats sobre les que es desenvolupa la vida quotidiana: el temps productiu, el reproductiu, el dedicat a un mateix, el de voluntariat, el d'oci i el dels desplaçaments. Aquest darrer aspecte servirà per explorar els espais de vida d'ambdós membres de la parella i analitzar una qüestió tan sensible com és la conciliació entre la vida familiar i laboral, una conciliació especialment difícil en aquestes parelles, ja que han d'enfrontar-se sovint a decisions familiars que entren en clara contradicció amb els interessos laborals individuals. Així, l'estudi de la mobilitat habitual de les parelles biactives es presenta com una forma innovadora d'examinar un sistema de relacions de categories homòlogues sobre l'espai. Aquest aspecte s'analitzarà més detalladament per explicar l'existència de restriccions de mobilitat i les seves conseqüències en el repartiment del temps i de l'ús de l'espai.

• ***Implicaciones sociodemográficas de las condiciones de salud en las edades adultas (245/10-12).***

Equip investigador: Amand Blanes -Investigador principal- Antonio D. Cámara i Teresa Menacho. Tècnic de suport: Jordi Gumà.

Finançat per: Ministerio de Ciencia e Innovación. Plan Nacional de I+D+I (CSO2009-09851).

S'analitzen les condicions de morbiditat, dependència i salut de la població espanyola a través d'una anàlisi que combina la dimensió transversal del fenomen amb una aproximació generacional. Aquesta combinació permet una millor aproximació a l'objecte d'estudi, en integrar també l'efecte del reemplaçament generacional sobre l'estat de salut. Aquest efecte és particularment rellevant si es té en compte les importants transformacions esdevingudes en el cicle de vida de les generacions que ara es troben en les edats madures, si ho comparem amb l'experiència vital de les seves predecessores, sobretot en les dones. Per aquest motiu, l'atenció es centra prioritàriament entre els 50 i els 70 anys, en ser una etapa de transició en el cicle de vida en la que adquireixen rellevància les malalties cròniques i els estats de dependència. L'estudi de les tendències i els determinants de la salut i la dependència en la maduresa pot proporcionar indicis sobre la seva evolució futura en les edats més avançades. En aquest sentit, l'estudi de la situació actual es complementa amb un exercici de tipus prospectiu.

---

• ***Post-divorcio y vulnerabilidad social en España: Experiencias de hombres y mujeres en el ámbito económico y la salud (246/10-12).***

Equip investigador: Montserrat Solsona -Investigadora principal- Muriel Casals, Jeroen Spijker, Carles Simó, Rosario Fernández Coronado, María Eugenia González i Juan Carlos Hortelano. Tècnic de suport: Thaís García.

Finançat per: Ministerio de Ciencia e Innovación. Plan Nacional de I+D+I (CSO2009-09891).

S'estudia el post-divorci com un procés llarg de readaptació social i de redefinició de la intimitat, en el que els actors gestionen les fonts de la vulnerabilitat manifesta, en funció de les seves percepcions, recursos i capacitats. Es parteix de la hipòtesi de què la vulnerabilitat post-divorci, que viuen els homes i les dones després d'una ruptura d'unió, segueix un patró que deriva de les relacions de gènere construïdes en el sí del matrimoni i adopta formes diferents en funció de la generació, l'edat, el moment històric en el que es contrau la unió i el grup social de pertinença.

L'objectiu fonamental és examinar la vulnerabilitat social en l'àmbit de la salut (física, mental i emocional), l'economia (riquesa, ingressos, històries laboral), i el benestar en general (satisfacció vital), a Espanya, en un context social de profundes transformacions en l'àmbit dels vincles familiars i afectius. S'utilitzen diferents enquestes per abordar, des d'una òptica transversal quantitativa, els següents aspectes: 1) la valoració de la magnitud de les diferències entre la població divorciada/separada i la població casada (o que viu en parella), per oferir una mesura de la vulnerabilitat macro-social relativa entre una població i l'altra; i 2) la modelització dels factors de vulnerabilitat a través de l'anàlisi multivariant per a la població divorciada / separada. Així mateix, des d'una òptica biogràfica qualitativa, es realitzen entrevistes en profunditat biogràfiques-semiestructurades i de grups focals, a persones de diferents nivells educatius, econòmics / laborals, i amb diferent distància temporal en relació amb el moment de la ruptura.



- **Anàlisi sociodemogràfica de la reagrupació familiar a Catalunya, 2004-2010 (251/10-11).**

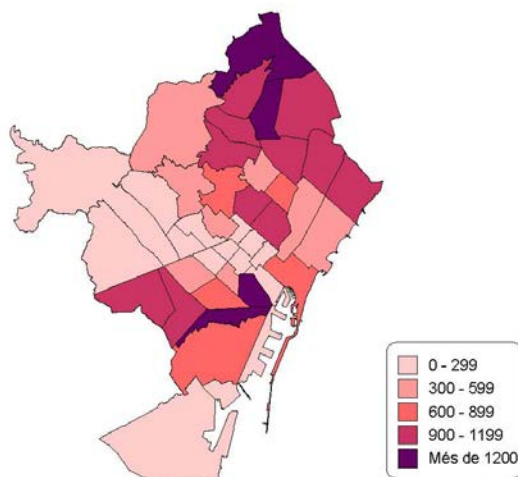
Equip investigador: Andreu Domingo -Investigador principal- Albert Sabater, Xiana Bueno, Daniela Vono, Jordi Bayona, Diana M. López-Falcón, Xavier Franch i Pau Mota. Tècnics de suport: Juan Galeano i Roger Pece.

Finançat per: Agència de Gestió i Ajuts Universitaris i de Recerca. Generalitat de Catalunya (2009ARAF100001).

S'analitzen les dades sobre informes d'adequació de l'habitatge per a l'obtenció d'una autorització de reagrupament familiar, realitzats per l'Ajuntament de Barcelona, de 2005 a 2009, i del registre administratiu de les sol·licituds de reagrupament familiar presentades a les quatre subdelegacions del Govern a Catalunya, de 2004 a 2010. Previ a l'anàlisi, s'ha realitzat un important treball de depuració, harmonització i anonimització de les dades procedents de registres administratius, registres no pensats per a la seva explotació estadística.

L'anàlisi demogràfica posa en relleu la importància dels rols de gènere en les estratègies familiars que acabaran conformant el perfil sociodemogràfic, tant de les persones reagrupades, com de les reagrupadores; no hi ha una relació directa entre les persones estrangeres residents a cada municipi i les pautes de reagrupament familiar; la davallada del reagrupament familiar es deu, en bona part, a la crisi econòmica, però, per a entendre la seva evolució, cal tenir en compte, a més, els factors legislatius (la Normalització del 2005 que explica el creixement de 2006 i 2007, però també l'entrada dels romanesos a la UE el 2007), així com la pròpia dinàmica familiar de la població immigrada, amb un esgotament del potencial reagrupador per a les nacionalitats que precisament protagonitzaren el boom migratori (l'latinoamericans).

**Distribució de les sol·licituds dels informes d'adequació de l'habitatge al municipi de Barcelona, 2005-2009 per codi postal \***



Font: *Informes d'adequació de l'habitatge, Ajuntament de Barcelona, 2005-2009*. Elaboració CED.

\* La figura s'inclou en el document *Anàlisi sociodemogràfica de la reagrupació familiar a Catalunya, 2004-2010*.

## Projectes finançats per convenis o contractes amb empreses i/o administracions

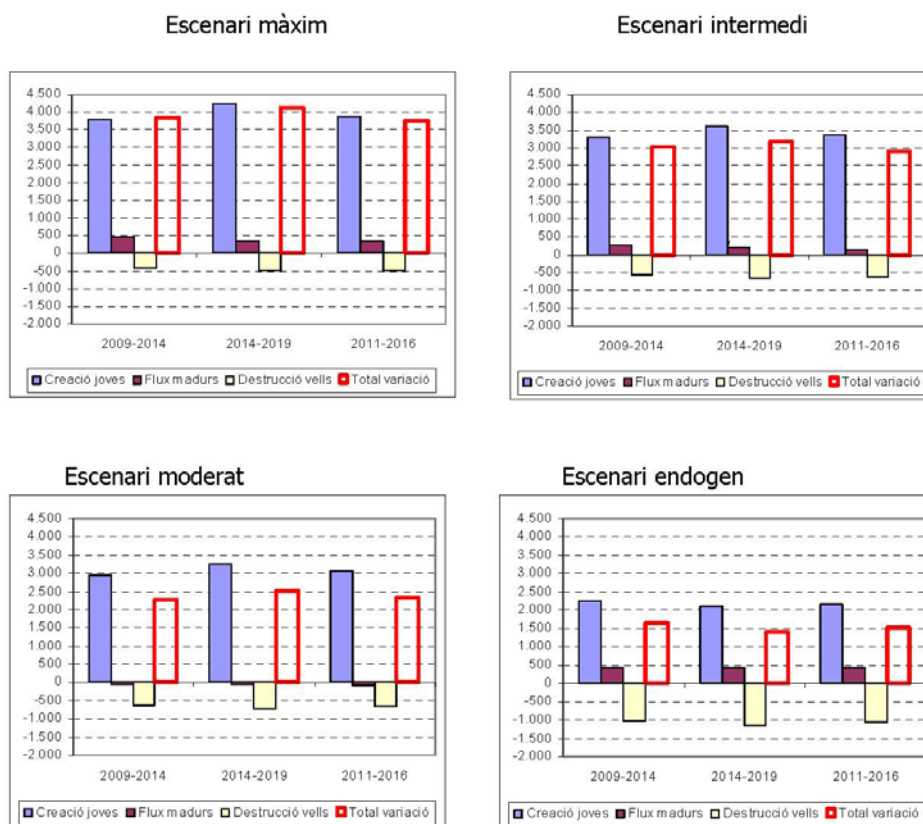
- **Previsions de demanda residencial en el marc dels Plans Locals d'Habitatge (181/05-11).**

Equip investigador: Juan A. Módenes, Julián López Colás, Fernando Gil Alonso, Teresa Menacho i Maria Parnau.

Finançat per: Institut d'Urbanisme, Habitatge i Activitats Locals-Diputació de Barcelona.

L'objectiu del projecte és la realització d'estudis sobre la previsió de demanda residencial, de diversos municipis que pertanyen a l'àmbit territorial de la Diputació de Barcelona, a partir de les projeccions demogràfiques d'aquests municipis i com a document complementari dels Plans Locals d'Habitatge. Les projeccions es desenvolupen en tres escenaris: un escenari mínim, corresponent a la demanda interna sense migracions i amb taxes de llars fixes; un escenari màxim, amb migracions i taxes màximes de llars projectades; i entre un i dos escenaris intermedis resultants de combinar diferents hipòtesis de migracions amb taxes de llars fixes o projectades.

### Aproximació als ritmes de creació de noves llars per joves i destrucció en edats velles, S. Cugat del Vallès \*



\* Les figures s'inclouen en el document *Previsions de demanda residencial en el marc dels Plans Locals d'Habitatge-Sant Cugat del Vallès*.

- ***Human Fertility Database (224/08-10).***

Equip investigador: Daniel Devolder.

Finançat per: Max Planck Institute for Demographic Research i Vienna Institute of Demography.

El Centre d'Estudis Demogràfics és membre col·laborador del projecte *Human Fertility Database*, conjuntament amb el Max Planck Institute for Demographic Research (MPIDR) d'Alemanya i del Vienna Institute of Demography d'Àustria. El principal objectiu del projecte és la construcció d'una base de dades de fecunditat, amb accés lliure i gratuït per a tota la comunitat científica i per a la població en general, oferint informació exhaustiva i comparable pel major nombre de països possibles i aportant la documentació necessària pel seu ús. Existeix un projecte similar per a la mortalitat -*Human Mortality Database*-, també organitzat pel MPIDR, en aquest cas amb la University of California, Berkeley (EUA), amb més de deu anys d'existència i que ha obert un accés lliure a dades de qualitat, comparables per trenta-set països desenvolupats. La tasca del CED en aquest projecte és la de proporcionar la informació per Espanya i aportar la documentació necessària per poder-la analitzar.

---

- ***Trabajos complementarios para las proyecciones a corto y largo plazo de la población española (228/09-10).***

Equip investigador: Amand Blanes -direcció-, Daniel Devolder i Teresa Menacho.

Finançat per: Instituto Nacional de Estadística.

En el projecte s'aborden els aspectes relacionats amb la projecció de la mortalitat, la fecunditat i les migracions tant des de la seva vessant metodològica com de la formulació de les hipòtesis sobre les tendències futures a curt i llarg termini. Es revisen alguns dels mètodes emprats per a la projecció dels fenòmens demogràfics, la seva aplicabilitat a les dades disponibles, els seus avantatges i les seves limitacions, així com els resultats que d'ells es deriven. En una primera etapa s'han analitzat les metodologies més adients per a la projecció del conjunt d'Espanya, i posteriorment s'han considerat els mètodes per derivar els valors corresponents a escala provincial. En el marc d'aquest conveni també s'han realitzat: 1) l'avaluació de les hipòtesis, les metodologies i els resultats del *Ejercicio Prospectivo 2008-2018* de l'INE; i 2) el desenvolupament d'una eina informàtica per a la elaboració de les *Estimaciones de la Población Actual* (ePOBa) de l'INE.

---

- ***Els nadons a Catalunya, 1992-2009 (236/09-12).***

Equip investigador: Marc Ajenjo -direcció- i Fernando Gil Alonso.

Finançat per: CAPRABO-EROSKI.

L'informe sobre la natalitat a Catalunya s'ha elaborat a partir de les dades del programa d'ajuda a les famílies *Benvingut Nadó* de Caprabo, de dades de l'IDESCAT i de l'INE. Algunes de les conclusions que es destaquen en l'informe són: dos de cada tres naixements que han tingut lloc a Catalunya formen part del programa d'ajuda a les famílies *Benvingut Nadó*; al 2009, la fecunditat catalana ha assolit els 1,53 fills per dona, superior a Espanya (1,40) i similar a la mitjana comunitària (1,55); es dona un estancament i fins i tot un cert rejuveniment de l'edat mitjana a la maternitat (30,78 anys el 2008); un de cada tres nounats a Catalunya té com a mínim un progenitor de nacionalitat estrangera (la nacionalitat estrangera amb més nombre de naixements a Catalunya és la marroquina seguida, a molta distància, per l'equatoriana i la romanesa); els caps de setmana, així com les festes més assenyalades, es produeixen un 30% menys de naixements; en aquests 18 anys del programa, Maria, Laura i Paula han estat els noms més posats a nenes i Marc, Àlex i David a nens; la transmissió de noms de pares a fills, és una tradició a la baixa; els noms tradicionals de nen, com Joan, Jordi o Josep, es troben en clara recessió, fet que no passa amb els noms tradicionals de nena, com és el cas de Maria.

---

- ***Proyecciones de población a largo plazo para la Comunidad Valenciana (239/09-10).***

Equip investigador: Amand Blanes -direcció- i Teresa Menacho.

Finançat per: Institut Valencià d'Estadística.

Es realitzen les projeccions de la Comunitat Valenciana, a llarg termini, fins a l'horitzó de l'any 2058 per la Comunitat i les províncies, i de l'any 2034 per a les comarques. A partir de l'anàlisi de les tendències recents de la mortalitat, la fecunditat, les migracions exteriors i la migració interior s'han formulat les corresponents hipòtesis per als tres nivells territorials. La projecció s'ha realitzat emprant un model de tipus multi regional per garantir la consistència territorial tant en les hipòtesis com en els resultats de la projecció. A més de les corresponents piràmides per sexe i edat simple per a cadascun dels anys de la projecció, es mostra també una previsió de l'evolució futura dels fenòmens demogràfics per edat i sexe.

---

• **Arrelament de les persones estrangeres a la província de Barcelona, 2004-2008 (240/09-10).**

Equip investigador: Andreu Domingo -direcció-, Albert Sabater, Xavier Franch i M. Helena Bedoya.

Finançat per: Àrea d'Igualtat i Ciutadania-Diputació de Barcelona.

S'analitzen les autoritzacions de residència temporal per arrelament o circumstàncies excepcionals a la província de Barcelona durant el període 2004-2009. Aquest treball de recerca aplicada es divideix en dos blocs: en el primer, prèvia harmonització de les dades administratives proporcionades per la Subdelegació del Govern a Barcelona, s'examina de forma detallada el creixement i l'impacte de la recessió econòmica sobre les autoritzacions de residència temporal per arrelament (laboral, social i familiar) o circumstàncies excepcionals, tenint en compte les característiques demogràfiques dels sol·licitants (edat, sexe i nacionalitat); en el segon bloc, es realitza una anàlisi espacial de la distribució de les autoritzacions de residència temporal per arrelament o circumstàncies excepcionals en cadascun dels municipis que integren la província de Barcelona.

---

• **Mobilitat, limitacions sensorials i accidentalitat entre la gent gran a Espanya (241/10).**

Equip investigador: Marc Ajenjo, Amand Blanes i Antonio D. Cámara.

Finançat per: Real Automòbil Club de Catalunya.

Més gent gran, que es mou més, en una societat en continu moviment. Aquesta realitat és la que pretén afrontar aquest informe on s'aporten elements d'anàlisi de cara al disseny de polítiques públiques, facilitant les directrius d'intervenció per a fer sostenible el sistema de mobilitat i seguretat viària en un context on les persones grans cada dia tenen un major protagonisme.

Es tracta tant la vessant més quantitativa, com aspectes qualitius, entre els que destaquen les limitacions funcionals, les situacions de discapacitat i de dependència, i l'accidentalitat de la gent gran. Cal tenir en compte que, l'any 2008, gairebé un de cada tres majors de 64 anys mostren alguna dificultat per a desenvolupar alguna activitat de la vida diària, essent les activitats relacionades amb la mobilitat les més importants i que la majoria de víctimes d'accidents provocats per un vehicle són precisament persones grans.

---

• **Actualització i ampliació de l'eina d'estimació de la població escolar i de les necessitats de places escolars (242/10-11).**

Equip investigador: Amand Blanes.

Finançat per: Àrea d'Educació de la Diputació de Barcelona.

El Servei d'Educació de la Diputació de Barcelona disposa d'una eina informàtica elaborada pel Centre d'Estudis Demogràfics que permet estimar les necessitats futures de places escolars a partir d'una projecció a curt termini de la població i d'una sèrie de supòsits sobre les taxes d'escolaritat. Aquesta eina es renova i actualitza periòdicament per tal de introduir la darrera informació demogràfica disponible per a tots els municipis de la província de Barcelona. Aquestes dades comprenen tant les xifres de població del Padró Continu com les de naixements i migracions. A mateix temps, es procedeix a modificar les hipòtesis de base del sistema de projecció i els procediments i rutines de càlcul.

***Anàlisi de la fecunditat de la població de Catalunya segons l'Enquesta Demogràfica de l'IDESCAT (2007) (247/10).***

Equip investigador: Daniel Devolder -Direcció- i Rocío Treviño. Tècnics de suport: Jordi Gumà i Pilar Zueras.

Finançat per: Institut d'Estadística de Catalunya.

S'analitzen els nivells d'infecunditat i de fecunditat registrats per a les diferents generacions femenines que viuen a Catalunya, d'acord amb el seu origen i el seu nivell educatiu. L'anàlisi avalua la incidència que tenen els canvis en la nupcialitat, la cohabitació i les separacions en la propensió a tenir fills, i estudia la fecunditat de les dones estrangeres, mitjançant l'aprofitament de les dades sobre migració. Aquesta monografia respon a un dels objectius de l'enquesta demogràfica de Catalunya realitzada per l'Idescat a l'any 2007: el de proporcionar informació detallada sobre l'evolució dels components del creixement demogràfic amb la finalitat d'estudiar les causes i les conseqüències dels canvis recents enregistrats en la població de Catalunya.

---

• ***La propiedad de la vivienda en tiempos de bonanza, España 2004-2007. Análisis sociodemográfico y territorial (248/10).***

Equip investigador: Julián López -Direcció- i Juan A. Módenes. Tècnic de suport: Marcela García.

Finançat per: Fundació Abertis.

S'analitza la propietat de l'habitatge segons les característiques sociodemogràfiques i residencials de les llars pel període 2004-2007. El treball està estructurat en quatre parts: a la primera, s'analitzen els trets més característics del sistema residencial espanyol i es realitza un repàs a la literatura demogràfica espanyola i internacional sobre la propietat de l'habitatge; a la segona, s'analitza la influència dels factors sociodemogràfics (edat de la persona de referència de la llar, grandària de la llar i ingressos entre uns altres) i residencials (tipus d'habitatge, nombre d'habitacions i localització) en la tinença de l'habitatge; a la tercera, s'aborden les diferències territorials; i la quarta part, tracta sobre la influència dels factors sociodemogràfics i residencials en la transició a la propietat de l'habitatge.

---

• ***Database on the components of the demographic growth of the Spanish population mortality, fertility and migration (250/10).***

Equip investigador: Andreu Domingo -Direcció- i Teresa Menacho.

Finançat per: Max Planck Institute for Demographic Research (MPIDR).

Es presenta una base de dades sobre l'evolució demogràfica de la població espanyola, a partir de les fonts d'informació disponibles més rellevants. Les sèries demogràfiques s'han preparat i adaptat per aconseguir dos objectius concrets: 1) oferir una visió global dels canvis que s'han produït, en la població espanyola, des del començament del segle XX; 2) analitzar, més específicament, els principals canvis que han tingut lloc en les darreres dècades.

- ***Elaboración de un modelo de proyecciones de población extranjera a corto plazo y un modelo de proyecciones a corto plazo de tasas de actividad según nacionalidad (252/10).***

Equip investigador: Amand Blanes -Direcció- i Teresa Menacho.

Finançat per: Institut Valencià d'Estadística.

Es realitza una projecció de la població de la Comunitat Valenciana i de les seves províncies, considerant la variable nacionalitat, pel període 2009-2014. Els col·lectius que es projecten són els nacionals espanyols, els europeus, els africans, els americans i un grup d'altres nacionalitats. Les hipòtesis de la projecció consideren el comportament diferencial d'aquests col·lectius respecte de la fecunditat, les migracions internes i les migracions exteriors. Les hipòtesis i els resultats d'aquesta projecció per nacionalitat són coherents amb els de la projecció a curt termini de la Comunitat Valenciana. La projecció de població es complementa amb una projecció de l'activitat per sexe i grup d'edat considerant dos col·lectius: el d'espanyols i el d'estrangers.

---

- ***Valoració dels serveis oferts als residents de la Vila Universitària. Curs 2009-2010 (253/10).***

Equip investigador: Marc Ajenjo –Direcció. Tècnics de suport: Antonio Medina i Sergi Montes.

Finançat per: Institut Valencià d'Estadística.

L'enquesta d'opinió i valoració dels serveis oferts als residents de la Vila Universitària té per objectius avaluar els diferents aspectes de les instal·lacions i els serveis oferts així com donar la possibilitat d'aportar suggeriments i propostes de millora. L'enquesta ha consistit en l'entrevista a 324 residents escollits per mostreig sistemàtic.

La tasca del CED ha estat la d'informatitzar els qüestionaris i elaborar l'informe amb les respostes obtingudes. Atès que es tracta d'una enquesta amb periodicitat anual els resultats es comparen sempre que és possible amb els d'anys anteriors. Les principals opinions recollides a l'enquesta fan referència a la qualitat de l'allotjament, dels serveis residencials i dels serveis comercials utilitzats, així com alguns aspectes referits a la política mediambiental de la Vila Universitària. També es dona als enquestats la possibilitat d'opinar de manera oberta sobre la Vila i aportar suggeriments de millora.

---

• ***Les pautes d'assentament de la població estrangera i escenaris prospectius: perspectiva municipal de l'arrelament a la província de Barcelona, 2006-2009 (258/10).***

Equip investigador: Andreu Domingo -Direcció- Albert Sabater, Xavier Franch i M. Elena Bedoya.

Finançat per: Diputació de Barcelona.

S'exploten les dades procedents de la Subdelegació del Govern a Barcelona, que recullen el registre dels expedients de les demandes de Normalització de 2005 i les d'arrelament efectuades des de 2006 a 2009, per a cada municipi de la Demarcació barcelonina. A partir d'aquestes dades s'ha procedit a realitzar la cartografia de les autoritzacions de residència per la Normalització i l'arrelament en els seus diferents supòsits: Arrelament (total), Arrelament Social, i residència per circumstàncies excepcionals. Així mateix, s'analitza el volum i l'evolució temporal d'aquestes mateixes autoritzacions de residència per a 15 municipis, incloent les taxes d'èxit i fracàs de cada demanda: Badalona, Barcelona, Castelldefels, Cornellà de Llobregat, Granollers, L'Hospitalet de Llobregat, Manresa, Mataró, Mollet del Vallès, Rubí, Sabadell, Sant Boi de Llobregat, Santa Coloma de Gramenet, Terrassa i Vic. L'informe s'acompanya d'un extens Annex estadístic.

---

• ***Indicadors sociodemogràfics per al Pla d'Inclusió i Cohesió Social de Cerdanyola del Vallès (259/10).***

Equip investigador: Juan A. Módenes -Direcció- i Julián López. Tècnic de suport: Antonio J. Medina.

Finançat per: Ajuntament de Cerdanyola del Vallès.

L'informe té per objectiu presentar els resultats demandats per l'Oficina Tècnica del Pla d'Inclusió de Cerdanyola del Vallès. Els resultats es basen en l'elaboració d'indicadors sociodemogràfics, a diferents escales territorials (municipi, districtes municipals i seccions censals), a partir de l'explotació exhaustiva de les dades del Padró Municipal d'Habitants a 31 de desembre de 2009. S'especifiquen les variables i la metodologia dels indicadors que es proposen per a l'anàlisi de les dades de 2009 i per l'anàlisi de les successives dades anuals del Padró. Els indicadors i les variables proposades fan referència a individus i a llars com a unitat d'anàlisi i per a diferents escales territorials. Per últim, es comparen els resultats dels indicadors proposats per al conjunt de Cerdanyola del Vallès i pel conjunt de Catalunya.

---



- ***Evaluación de la calidad de la información migratoria en el registro de población de Andalucía (260/10-11).***

Equip investigador: Joaquín Recaño.

Finançat per: Instituto de Estadística de Andalucía.

El principal objectiu del projecte és avaluar la qualitat de la informació migratòria existent en el Registre Estadístic de Població d'Andalusia (REPA) durant el període 1996-2010. Per a avaluar la robustesa i coherència d'aquest nou instrument estadístic en l'àmbit migratori, es planteja portar a terme tres micro-estudis que utilitzen dades de població espanyola i estrangera: el primer estudi comporta una anàlisi de la consistència i coherència geogràfica de les trajectòries espacials de la població espanyola i estrangera a Andalusia derivades del REPA, distingint per diferents característiques sociodemogràfiques; el segon estudi avalua, a escala inframunicipal, l'impacte de l'arribada de diferents col·lectius de població estrangera, classificats per la seva nacionalitat, sobre la mobilitat interna de la població espanyola i d'altres col·lectius d'estrangers; el tercer estudi es concentra en les característiques sociodemogràfiques de la migració a Andalusia: analitza la coherència dels efectes d'edat i durada de residència de la REPA amb els que es deriven de les principals teories demogràfiques sobre la migració.

---

- ***Estimación de indicadores demográficos para pequeñas áreas: estado de la cuestión metodológico y aplicación al caso de Andalucía (261/10-11).***

Equip investigador: Joaquín Recaño.

Finançat per: Instituto de Estadística de Andalucía.

Es realitza un estudi sobre la metodologia d'estimació d'indicadors demogràfics de petites àrees, les seves característiques i limitacions. Els indicadors s'elaboren a partir dels instruments estadístics que confecciona l'Institut d'Estadística i Cartografia d'Andalusia (IECA), corresponents al període 1998-2009.

L'estudi consta de tres parts: 1) una recopilació bibliogràfica i un estat de la qüestió sobre la literatura nacional i internacional sobre la metodologia d'estimació d'indicadors poblacionals en petites àrees; 2) una aplicació pràctica i una proposta metodològica per a l'estimació, a Andalusia, de diferents indicadors demogràfics de fecunditat i mortalitat a partir de les fonts demogràfiques generades pel IECA; 3) una avaluació de la robustesa i divergència dels indicadors demogràfics a Andalusia en funció de la dimensió poblacional de les àrees analitzades.

---

- ***Proyecciones demográficas del municipio de Begur (262/10-11).***

Equip investigador: Julián López -Direcció- i Amand Blanes. Tècnic de suport: Antonio Medina.

Finançat per: Ajuntament de Begur.

L'objectiu del projecte és la realització d'estudis sobre la previsió de demanda residencial del municipi de Begur a partir de la realització d'una projecció de llars.

El treball s'estructura en quatre parts. La primera conté una breu introducció. A la segona es comenta la metodologia i les hipòtesis formulades per a la projecció demogràfica bàsica i l'evolució de la població i el nombre de llars. A la tercera part es presenten els resultats de les projeccions de població i llars. I finalment, un quart apartat amb conclusions que resumeixen sintèticament els principals resultats.

## Altres

### Nomenaments

- Anna Cabré

Nomenada membre numerària de l'Institut d'Estudis Catalans-Secció de Filosofia i Ciències Socials. Barcelona, 29 de març de 2010.

Nomenada Col·legiada d'Honor del Col·legi d'Economistes de Catalunya. Barcelona, 11 de novembre de 2010.



Anna Cabré durant l'acte del Sopar dels Economistes

### Premis de recerca

- Antonio López Gay  
Guanyador del III Premi del Grup de Població de l'AGE, a la millor comunicació d'autor jove presentada en el XII Congreso de la Población Española: "¿Vuelve el centro? Caracterización demográfica de los procesos de reurbanización en las metrópolis españolas". Barcelona, 10 de juliol de 2010.



2010: "The use of time during the daily life in the dual-earner couples: productive time and reproductive time in the countries of the south of Europe from a gender perspective". Viena (Àustria), 4 de setembre de 2010.



Marc Ajenjo i Joan García rebent el Premi

## Tesis Doctorals

- Xiana Bueno García  
Títol: "Los comportamientos demográficos diferenciales en la formación de la familia de la población inmigrada en España"  
Direcció: Andreu Domingo  
Tribunal: Antonio Izquierdo, Helga de Valk i Albert Esteve  
Doctorat en Demografia-Departament de Geografia, UAB  
Llegida el 16 de juliol de 2010.



Xiana Bueno durant la presentació de la Tesi

- Daniela Vono de Vilhena  
Títol: "¿Preferidos y favorecidos? El proceso de asentamiento de la población latinoamericana en España"  
Direcció: Andreu Domingo  
Tribunal: M<sup>a</sup> Eugenia Cosío, M<sup>a</sup> Coleta de Oliveira i Alberto del Rey  
Doctorat en Demografia-Departament de Geografia, UAB  
Llegida el 6 d'octubre de 2010.



Daniela Vono rebent la nota del tribunal de Tesi

- Brenda Yépez Martínez  
Títol: "Proyecciones de hogares: una aplicación para Venezuela al horizonte 2021"  
Co-direcció: Juan A. Módenes i Julián López Colás  
Tribunal: M<sup>a</sup> Eugenia Cosío, Julio Vinuesa i Amand Blanes  
Doctorat en Demografia-Departament de Geografia, UAB  
Llegida el 4 d'octubre de 2010.



Brenda Yépez acabant la presentació de la Tesi

- Luis Á. López Ruiz  
Títol: "Uniones conyugales y distancia social en América Latina"  
Co-direcció: Anna Cabré i Albert Esteve  
Tribunal: Julieta Quilodrán, Teresa Castro i Pau Miret  
Doctorat en Demografia-Departament de Geografia, UAB  
Llegida el 6 d'octubre de 2010.



Luis Á. López amb els directors de la Tesi Doctoral

- José A. Jáuregui Díaz  
 Títol: "De España a América Latina. Tendencias y factores que inciden en la migración de retorno"  
 Direcció: Joaquín Recaño  
 Tribunal: Andreu Domingo, Pablo Pumares i Jordi Bayona  
 Doctorat en Demografia-Departament de Geografia, UAB  
 Llegida el 15 d'octubre de 2010.



José A. Jáuregui a l'inici de la presentació de la Tesi

### Treballs de Recerca del Màster en Estudis Territorials i de la Població-Demografia

- Doris C. Quintero  
 Títol: "Crecimiento y estado nutricional de la población infantil en España. Tendencias recientes y condicionantes sociodemográficos"  
 Direcció: Antonio D. Cámara  
 Tribunal: Daniel Devolder, Pau Miret i Antonio D. Cámara  
 Departament de Geografia, UAB  
 Llegit el 2 de juny de 2010.



Doris C. Quintero iniciant la presentació

- Anna Maria Speciale  
 Títol: "Sub-saharian immigrant women in Spain: the exception to current theories in immigrant health?"  
 Direcció: Montserrat Solsona  
 Tribunal: Caroline Bledsoe, Miguel Solana i Montserrat Solsona  
 Departament de Geografia, UAB  
 Llegit el 7 de juny de 2010.



Anna M. Speciale presentant el Treball de Recerca

- Carla Guadalupi  
 Títol: "Dinámicas espaciales de los sistemas residenciales del sur de Europa"  
 Direcció: Juan A. Módenes i Julián López  
 Tribunal: Marc Ajenjo, Juan A. Módenes i Julián López Colás  
 Departament de Geografia, UAB  
 Llegit el 14 de juny de 2010.



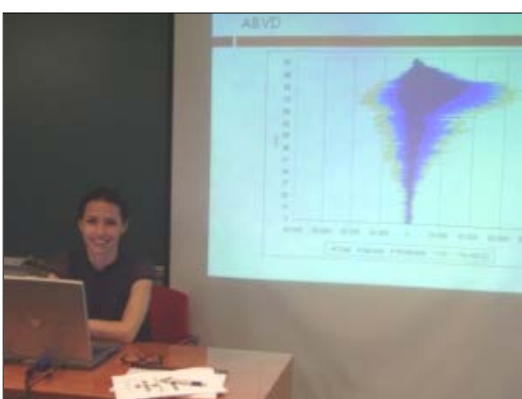
Carla Guadalupi iniciant la presentació del Treball de Recerca

- Sara Garzarelli  
 Títol: "La evolución de la población extranjera en el Barrio Besòs"  
 Direcció: Miguel Solana  
 Tribunal: Juan A. Módenes, Jordi Bayona i Miguel Solana  
 Departament de Geografia, UAB  
 Llegit el 13 de setembre de 2010.



Sara Garzarelli durant l'exposició del Treball de Recerca

- A. Carolina Saavedra  
 Títol: "Una aproximación a la discapacidad en España a partir de la edad, 2008"  
 Direcció: Amand Blanes  
 Tribunal: Jeroen Spijker, Antonio D. Cámara i Amand Blanes  
 Departament de Geografia, UAB  
 Llegit el 21 de juny de 2010.



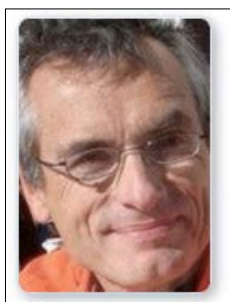
A. Carolina Saavedra exposant el Treball de Recerca



## Estades al CED

### Professors i investigadors

- John MacInnes  
Professor de la School of Social and Political Science, University of Edinburgh (Regne Unit)  
Estada de recerca  
Fins el 29 de juliol de 2010.



John MacInnes

- Arland Thornton  
Professor de l'Institute for Social Research, University of Michigan (EUA)  
En el transcurs de l'estada imparteix un Seminari sobre "Família i canvi familiar"  
Del 22 al 26 de febrer de 2010.



Arland Thornton

- Caroline Bledsoe  
Professora del Departament d'Antropologia, Northwestern University (EUA)  
Estada de recerca  
Del 6 d'abril al 5 de juliol de 2010.



Caroline Bledsoe

- Helga de Valk  
Professora del Departament de Recerca Social, Vrije Universiteit Brussel (Bèlgica)  
Durant l'estada participa, com a professora convidada, en l'assignatura "Demografia econòmica" del Màster en Estudis Territorials i de la Població.  
Del 26 d'abril al 7 de maig 2010.



Helga de Valk

- M<sup>a</sup> Eugenia Cosio-Zavala  
Professora de la Université Paris X-Nanterre / Centre de Recherche et de Documentation de l'Amérique Latine (CREDAL), París (França)  
Estada de recerca  
Del 4 al 8 d'octubre de 2010.



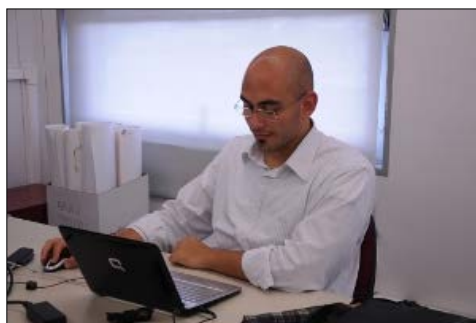
M<sup>a</sup> Eugenia Cosio-Zavala

## Estades predoctorals

- Atushi Hoshi  
Department of Sociology, Konan University  
(Japó)  
Des del 22 de març de 2010.



Atushi Hoshi



Giuseppe Lollo

- Belén Fernández Suárez  
Facultade de Socioloxía, Universidade da  
Coruña  
Del 10 de maig al 31 de juliol de 2010.

- Gala Cano  
Departament de Sociologia i Política Social  
de la Universidad de Murcia  
Des de l'1 de setembre de 2010.



Gala Cano

- Giuseppe Lollo  
Dipartimento per lo Studio delle Società  
Mediterranee de la Università Degli Studi di  
Bari (Itàlia)  
Des del 13 de setembre de 2010.

## **Estades del personal del CED a l'estranger**

### **Estades de professors i investigadors**

Anna Cabré  
Stockholm University Demography Unit-SUDA, Stockholm University (Suècia)  
Des del 3 de maig al 2 de juliol de 2010.

### **Estades postdoctorals**

Joana M. Pujadas  
Centre for Economic Demography-Lund University, Lund (Suècia)  
Des de l'1 de novembre de 2010 a 30 de juliol de 2011.

### **Estades predoctorals**

José Ramón Aguí Ferradas  
Food and Agriculture Organization of the United Nations-FAO, Roma (Itàlia)  
Des del 15 d'octubre de 2009 al 31 d'agost de 2010.

Diana López Falcón  
Vienna Institute of Demography-VID, Viena (Àustria)  
Des del 28 de juny a l'1 d'octubre de 2010.

Pilar Zueras Castillo  
Institut National d'Études Démographiques-INED, París (França)  
Des del 13 de setembre al 13 de desembre de 2010 (3 mesos).

Celia Fernández Carro  
Population Research Centre-University of Groningen, Groningen (Països Baixos)  
Des del 20 de setembre al 20 de desembre de 2010.

Thaís García Pereiro  
Centre for Research on Social Dynamics (Dondena)-Università Commerciale Luigi Bocconi, Milà (Itàlia)  
Des de l'1 d'octubre de 2010 al 31 de març de 2011.

### **European Doctoral School of Demography, Curs 2009-2010**

Max Planck Insitute for Demographic Research, Rostock (Alemanya) / Centre for Economic Demography, Lund (Suècia)  
Des del 5 de setembre de 2009 al 30 de juliol de 2010.

Participants del CED:

Madelín Gómez León

Victoria Prieto Rosas

Timothy Riffe

### **European Doctoral School of Demography, Curs 2010-2011**

Max Planck Insitute for Demographic Research, Rostock (Alemanya) / Centre for Economic Demography, Lund (Suècia)  
Des del 6 de setembre de 2010 al 31 de juliol de 2011.

Participants del CED:

Sonia Chager Navarro

Jordi Gumà Lao

Joana Serret Sanahuja



О-САМРОТ - А-СЗЕРООД

---



## DOCÈNCIA I FORMACIÓ

---

### Estudis de Tercer Cicle

**E**n el curs acadèmic 2006-2007, els estudis de Tercer Cicle es van adaptar a l'Espai Europeu de l'Ensenyament Superior (EEES), amb la instauració del *Master en Estudis Territorials i de la Població* i els estudis del *Doctorat en Demografia*. El Centre d'Estudis Demogràfics col·labora estretament amb el Departament de Geografia de la UAB per desenvolupar tant l'especialitat de Demografia del Màster com els Estudis de Doctorat.

El Ministeri d'Educació i l'ANECA han atorgat a aquests programes de postgrau ininterrompudament des del curs 2006-2007, la Menció de Qualitat (fins el curs 2010-11) i la Menció cap a l'Excel·lència (MEE2011-0430) vigent fins el curs 2013-2014. També els han estat atorgats ajuts de mobilitat de professorat i d'estudiants en diferents edicions d'aquests programes de Tercer Cicle: Cursos 2004-2005 (DCT2004-00197), 2005-2006 (MP2005-0015), 2006-2007 (MAS2006-0056-P), 2007-2008 (DCT2007-00126) i 2008-2009 (DCT2008-00260-P), 2009-2010 (MAS2009-00451-P) i 2010-2011 (MAS2010-00364-P).

De forma periòdica s'organitzen seminaris i conferències sobre diferents temes d'interès demogràfic, a càrrec tant d'investigadors i becaris propis, com d'investigadors externs especialitzats.

### **Màster en Estudis Territorials i de la Població. Especialitat Demografia (Recerca i Professional)**

#### **Alumnes del Màster en *Estudis Territorials i de la Població-Demografia*. Curs 2010-2011**

Carballo Murillo, Natalia	Història	Universidad de Costa Rica
Casola Salvatella, Sílvia	Sociologia	Universitat de Barcelona (UB)
Galeano Reguera, Juan	Sociologia	Universitat de Barcelona (UB)
García García, Marcela	Sociologia	Universidad Nacional de Colombia
Jordà Sánchez, Joan Pau	Història	Universitat de les Illes Balears
Martínez Cabezas, Sandra Patricia	Bacteriologia	Pontificia Universidad Javeriana (Colòmbia)
Moragues Cardona, Aina	Sociologia	Universitat de València
Ortega Rivera, Enrique	Ciències Polítiques	Universidad de Granada
Pece Leiciaga, Roger	Geografia	Universidad Central de Venezuela
Planas Vaucells, Neus	Geografia	Universitat de Barcelona (UB)
Villavicencio Goula, Francisco	Geografia i Matemàtiques	Universitat Autònoma de Barcelona (UAB)

---

Coordinació: Miguel Solana

---

Mòduls i continguts

**(CM) Temes avançats en Estudis Territorials i de la Població (10 ECTS)**

*Responsable del mòdul: Montserrat Solsona*

**(OB) Anàlisi Demogràfica (10 ECTS)**

Anàlisi Demogràfica I i II (A. Blanes/D. Devolder )

*Responsable del mòdul: A. Cabré*

**(OB) Metodologia Demogràfica (10 ECTS)**

Metodologia demogràfica I (J. Recaño/D. Devolder/A. Esteve)

*Responsable del mòdul: J. Recaño*

**(OBR) Treball de recerca I (10 ECTS)**

*Responsable del mòdul: A. Domingo*

**(OBR) Treball de recerca II (10 ECTS)**

*Responsable del mòdul: A. Cabré*

**(OBP) Pràctiques i estades professionals A (10 ECTS)**

*Responsable del mòdul: P. Riera*

**(OBP) Pràctiques i estades professionals B (10 ECTS)**

*Responsable del mòdul: A. Cabré*

**(OT\*) Demografia Econòmica (10 ECTS)**

Demografia Econòmica (R. Nicolau)

Demografia Social III (Pau Miret)

*Responsable del mòdul: A. Cabré*

**(OT) Migracions i demografia urbana (10 ECTS)**

Demografia urbana (J.A. Módenes)

Migracions (M. Solana)

*Responsable del mòdul: J.A. Módenes*

---

OT\*.- Assignatura optativa ofertada en el curs acadèmic 2009-2010.

CM: Comú de Màster; OB: Obligatòria; OT: Optativa; OBR: Obligatòria per l'itinerari de recerca; OBP: Obligatòria per l'itinerari professional.

Més informació: [http://geografia.uab.es/web/catala/tercercicle/tercercicle\\_master\\_oficial\\_programa.htm](http://geografia.uab.es/web/catala/tercercicle/tercercicle_master_oficial_programa.htm)



Anna Cabré amb els alumnes del Màster en *Estudis Territorials i de la Població-Demografia*, curs 2010-2011

## Doctorat en Demografia

Els estudis oficials de Doctorat tenen com a finalitat la formació avançada en les tècniques de recerca. El programa de Demografia s'inclou en l'oferta d'estudis de Tercer Cicle (doctorats i postgraus) del Departament de Geografia de la UAB. En forma part l'elaboració i presentació de la Tesi Doctoral, consistent en un treball original d'investigació.

Aquesta formació s'articula a través de cursos, seminaris o altres activitats dirigides a la formació investigadora (RD 1393/2007).

La coordinadora dels estudis de doctorat en Demografia és la Dra. Anna Cabré i Pla, directora del Centre d'Estudis Demogràfics i catedràtica del Departament de Geografia de la UAB. La coordinació de la informació i la gestió dels alumnes és responsabilitat de Socorro Sancho Valverde.

## Nous alumnes del Doctorat en Demografia. Curs 2010-2011

Gumà Lao, Jordi	Estadística/ Tècniques de Mercat/Màster en Estudis Territorials i de la Població-Demografia	UAB/UOC/UAB
Quintero Lesmes, Doris	Nutrició i Dietètica / Màster en Estudis Territorials i de la Població-Demografia	Universidad Industrial de Santander (Colòmbia)/UAB
Saavedra Morales, Anny Carolina	Bacteriologia / Màster en Estudis Territorials i de la Població-Demografia	Universidad Católica de Manizales (Colòmbia) / UAB
Speciale, Anna Maria	Enfermeria Obstetricia / Màster en Estudis Territorials i de la Població-Demografia	University of Yale / UAB



0-0000-0

---





## DIFUSIÓ

---

**B**ona part de la recerca que es realitza en el CED es posa a l'abast de la comunitat científica i de les persones interessades en general, a través de publicacions en revistes nacionals i internacionals, en obres conjuntes i en publicacions individuals.

La difusió de la recerca es complementa amb la participació a congressos, jornades, simposis, cursos, cicles de conferències i altres reunions de caràcter acadèmic o tècnic-professional. El CED organitza periòdicament trobades de caire científic.

Des de 1997 el CED disposa de la seva pròpia pàgina Web (renovada a l'any 2004), eina que facilita la difusió de la recerca a diferents nivells.

## Publicacions

### Llibres

ALCALDE, Rosalina; BAYONA, Jordi; DOMINGO, Andreu; GONZÁLEZ-FERRER, Amparo; LÓPEZ-FALCÓN, Diana (2010). *El reagrupament familiar a Catalunya, una aproximació quantitativa*. Barcelona: Fundació Jaume Bofill. Col·lecció: Informes Breus, 23, 92 pp.

DEVOLDER, Daniel; BUENO, Xiana; GUMÀ, Jordi; TREVIÑO, Rocío; ZUERAS, Pilar (2010). *Anàlisi de la fecunditat de l'enquesta demogràfica de Catalunya 2007*. Barcelona: Generalitat de Catalunya, Institut d'Estadística de Catalunya. Quaderns d'Estadística, 4, 193 pp.

MÓDENES, Juan A.; LÓPEZ-COLÁS, Julián (2010). *Proyecciones de llars i de necessitats residencials a Catalunya 2007-2017*. Barcelona: Secretaria d'Habitatge, Generalitat de Catalunya, 121 pp.

### Capítols de llibres

BUENO, Xiana; VONO, Daniela (2010). "Pautas reproductivas e inserción laboral de las madres latinoamericanas en Estados Unidos y España a inicios del siglo XXI". BOLOGNA, E. (Ed.). *Temáticas migratorias actuales en América Latina: remesas, políticas y emigración*. UNFPA, Serie Investigaciones, 7, pp. 94-113.

DOMINGO, Andreu; LÓPEZ-FALCÓN, Diana; BAYONA, Jordi (2010). "El reagrupament familiar l'any 2008 a la Província de Barcelona". ALCALDE, Rosalina; BAYONA, Jordi; DOMINGO, Andreu; GONZÁLEZ-FERRER, Amparo; LÓPEZ-FALCÓN, Diana. *El reagrupament familiar a Catalunya, una aproximació quantitativa*. Barcelona: Fundació Jaume Bofill. Col·lecció Informes Breus, 23, pp. 65-92.

DOMINGO, Andreu; VIDAL, Elena (2010). "La crisis del empleo y los trabajadores de nacionalidad extranjera". FERRER SAIS, T. (Coord.). *Anuario de relaciones laborales en España, 2010*. Madrid: UGT, pp. 326-331.

MÓDENES, Juan A. (2010). "Demografia i habitatge". Cambra Oficial de Comerç, Indústria i Navegació de Barcelona (Dir.). *Memòria Econòmica de Catalunya 2009 (Secció "L'economia catalana")*. Barcelona: Consell General de Cambres de Catalunya, pp. 88-91.

PUJOL, Hermínia; ORTIZ, Anna (2010). "Disuguaglianza di genere nell'università. L'esperienza della Spagna". LORIO, Monica; SISTU, Giovanni (Ed.). *Dove finisce il mare*. Cagliari: Sandhi Editore, pp. 69-82.

SABATER, Albert (2010). "Ethnic Residential Segregation Change in England and Wales". STILLWELL, John; Van HAM, Maarten (Eds.). *Ethnicity and Integration. Understanding Population Trends and Processes*, Vol. 3. London: Springer, pp. 47-62.

## Articles

AJENJO, Marc (2010). "La mobilitat habitual per treball a Catalunya: evolució recent (1986-2006) i característiques demogràfiques". *Treballs de la Societat Catalana de Geografia*, 69, pp. 11-37.

ALUSTIZA, Ainhoa; PÉREZ-DÍAZ, Julio (2010). "Familia, envejecimiento y discapacidad en España". *Papers. Revista de Sociologia* (Monogràfic "El desarrollo de la familia en España desde una perspectiva demográfica"), 95 (3), pp. 673-700.

BENERÍA, Lurdes; PERMANYER, Ignacio (2010). "The measurement of socio-economic gender inequality revisited". *Development and Change*, 41 (3), pp. 375-399.

BLANES, Amand (2010). "La població de Catalunya a l'horitzo del 2030". *Quaderns d'Acció Social i Ciutadania*, 9. Barcelona: Departament d'Acció Social i Ciutadania, pp. 41-44.

BLANES, Amand; SPIJKER, Jeroen (2010). "Supervivència i patrons de mortalitat de la població catalana, 1960-2007". *Treballs de la Societat Catalana de Geografia*, 69, pp. 67-95.

CABRÉ, Anna; AMORÓS, Oriol (2010). "Continuem tenint capacitat per integrar els nouvinguts com ho hem fet fins ara. Una conversa amb Oriol Amorós". *Eines*, 11, pp. 129-144.

CÁMARA, Antonio D.; GARCÍA-ROMÁN, Joan (2010). "Ciclos largos de nivel de vida biológico en España (1750-1950): propuesta metodológicas y evidencias locales". *Investigaciones de Historia Económica*, Junio, pp. 95-118.

CÁMARA, Antonio D.; SPIJKER, Jeroen (2010). "Super size Spain? A cross-sectional and quasi-cohort trend analysis of adult overweight and obesity in an accelerated transition country". *Journal of Biosocial Science*, 42 (3), pp. 377-393.

CORTINA, Clara; BUENO, Xiana; CASTRO, Teresa (2010). "¿Modelos familiares de aquí o de allá? pautas de cohabitación entre las mujeres latinoamericanas en España". *América Latina Hoy. Revista de Ciencias Sociales* (Monogràfic "Inmigración, adaptación e integración"), 55, pp. 61-84.

CORTINA, Clara; CABRÉ, Anna (2010). "Las uniones homosexuales en España. Una caracterización sociodemográfica a partir del censo de 2001". *Papers. Revista de Sociologia* (Monogràfic "El desarrollo de la familia en España desde una perspectiva demográfica"), 95 (3), pp. 565-583.

DEVOLDER, Daniel; DOMINGO, Andreu; GALIZIA, Francesca (2010). "Interrelaciones entre migración interna y fecundidad en España en la segunda mitad del siglo XX". *Quaderni del Dipartimento per lo Studio delle Società Mediterranee* (Monogràfic: "Processi di globalizzazione ed equilibri demografici"), 39, pp. 121-135.

DOMINGO, Andreu (2010). "La immigració i els reptes de futur en la Catalunya del 2030". *Quaderns d'Acció Social i Ciutadania*, 9. Barcelona: Departament d'Acció Social i Ciutadania, pp. 45-50.

DOMINGO, Andreu; BAYONA, Jordi (2010). "Los hogares de la población de nacionalidad extranjera en España en el año 2001". *Papers. Revista de Sociologia* (Monogràfic "El desarrollo de la familia en España desde una perspectiva demográfica"), 95 (3), pp. 731-754.

DOMINGO, Andreu; ESTEVE, Albert (2010). "Género, ocupación y estructuras del hogar de la migración dominicana y ecuatoriana en España y Estados Unidos". *América Latina Hoy. Revista de Ciencias Sociales* (Monogràfic "Inmigración, adaptación e integración"), 55, pp. 41-60.

DOMINGO, Andreu; GIL, Fernando; GALIZIA, Francesca (2010). "Autoctoni ed immigrati nel mercato del lavoro spagnolo ed italiano: dall'espansione economica alla crisi". *Rivista Italiana di Economia Demografia e Statistica*, LXIV (4), pp. 151-158.

DOMINGO, Andreu; GIL-ALONSO, Fernando; GALIZIA, Francesca (2010). "Estructura demográfica e inmigración internacional bajo el cambio de ciclo. Análisis de la evolución reciente de los mercados de trabajo en España e Italia". *Revista del Ministerio de Trabajo e Inmigración. Serie Migraciones Internacionales*, 85, pp. 81-105.

DOMINGO, Andreu; LÓPEZ-FALCÓN, Diana; BAYONA, Jordi (2010). "La reagrupación familiar en la provincia de Barcelona, 2004-2008". *Migraciones*, 27, pp. 11-47.

DOMINGO, Andreu; SABATER, Albert (2010). "El empadronamiento de la población extranjera en los municipios catalanes de 2004 a 2008". *Scripta Nova. Revista Electrónica de Geografía y Ciencias Sociales*, 14 (344).

ESTEVE, Albert; BUENO, Xiana (2010). "Tras el rastro estadístico de las uniones de inmigrantes en España". *Estadística española*, 52 (173), pp. 91-125.

ESTEVE, Albert; CORTINA, Clara (2010). "Expansión educativa e inmigración internacional en España: cambios en la formación de la pareja". *Papers. Revista de Sociologia* (Monogràfic "El desarrollo de la familia en España desde una perspectiva demográfica"), 95 (3), pp. 585-608.

ESTEVE, Albert; GARCÍA, Joan; McCAA, Robert (2010). "La enumeración de la soltería femenina en los censos de población: sesgo y propuesta de corrección". *Papeles de Población*, 16 (66), pp. 9-40.

ESTEVE, Albert; JIMÉNEZ, Edurne (2010). "La formación de la pareja entre marroquíes en España". *Migraciones*, 27, pp. 83-110.

ESTEVE, Albert; LÓPEZ RUIZ, Luis Á. (2010). "Union Formation Implications of Race and Gender Gaps in Educational Attainment: The Case of Latin America". *Population Research and Policy Review*, 29 (5), pp. 609-637.

ESTEVE, Albert; VALLS, Miquel (2010). "Masos, masies i cases de pagès a la Catalunya de 1860: una anàlisi espacial". *Treballs de la Societat Catalana de Geografia*, 69, pp. 97-112.

GONZÁLEZ, M<sup>a</sup> José; MIRET, Pau; TREVIÑO, Rocío (2010). "'Just Living Together': Implications of cohabitation for fathers' participation in child care in Western Europe". *Demographic Research*, 23 (16), pp. 445-478.

LÓPEZ-COLÁS, Julián; MÓDENES Juan A.; YÉPEZ, Brenda (2010). "Inmigración y propiedad de la vivienda: los casos de California y España, 2001-2006". *América Latina Hoy. Revista de Ciencias Sociales* (Monogràfic "Inmigración, adaptación e integración"), 55, pp. 115-140.

MIRET, Pau (2010). "Emancipación juvenil a través de la formación de la pareja. Una comparación entre los censos de 1991 y de 2001". *Papers. Revista de Sociologia* (Monogràfic "El desarrollo de la familia en España desde una perspectiva demográfica"), 95 (3), pp. 757-777.

MIRET, Pau (2010). "La similitud entre los componentes de las parejas jóvenes en España en la priemra década del siglo XXI ¿Cada vez más iguales?". *Revista de Estudios de Juventud* (Monogràfic "Juventud y familia desde una perspectiva comparada europea"), 90, pp. 225-255.

MIRET, Pau; CABRÉ, Anna (Ed.) (2010). "Monogràfic: "El desarrollo de la familia en España desde una perspectiva demográfica"". *Papers. Revista de Sociologia*, 95 (3), pp. 565-754.

MIRET, Pau; CABRÉ, Anna (2010). "Presentación. El desarrollo de la familia en España desde una perspectiva demográfica". *Papers. Revista de Sociologia* (Monogràfic "El desarrollo de la familia en España desde una perspectiva demográfica"), 95 (3), pp. 557-561.

MÓDENES, Juan A. (2010). "Una mirada demográfica als canvis recents en l'accés a l'habitatge a Catalunya". *Treballs de la Societat Catalana de Geografia*, 69, pp. 113-140.

MÓDENES, Juan A.; LÓPEZ-COLÁS, Julián (2010). "Población y vivienda en España: el sistema residencial a la luz del censo de 2001". *Papers. Revista de Sociologia* (Monogràfic "El desarrollo de la familia en España desde una perspectiva demográfica"), 95 (3), pp. 655-672.

- NICOLAU, Roser; DEVOLDER, Daniel; PANAREDA, Eva (2010). "La modernización de los comportamientos de fecundidad en España durante el siglo XX. Un estudio a nivel provincial para las generaciones nacidas en la primera mitad del siglo XX". *Papers. Revista de Sociologia* (Monogràfic "El desarrollo de la familia en España desde una perspectiva demográfica"), 95 (3), pp. 633-653.
- PERMANYER, Ignacio (2010). "The Measurement of Multidimensional Gender Inequality: Continuing the Debate". *Social Indicators Research*, 95 (2), pp. 181-198.
- PRIETO, Victoria (2010) "How to Measure Diasporas Using Absentee Voter Censuses". *CARIM Analytic and Synthetic Notes*; 2010/42, Migration Summer School-Best Participant Essays Series (on line).
- RECAÑO VALVERDE, Joaquín (2010). "Las migraciones internas de retorno en España. De la óptica individual a la dimensión familiar". *Papers. Revista de Sociologia* (Monogràfic "El desarrollo de la familia en España desde una perspectiva demográfica"), 95 (3), pp. 701-729.
- SABATER, Albert; FINNEY, Nissa (2010). "Demographic explanations for changes in ethnic residential segregation across the life course". *CCSR Working Paper Series*, 2010 (06).
- SIMÓ, Carles; SOLSONA, Montserrat (2010). "El registro estadístico de las rupturas de unión en España. Evaluación e ideas para avanzar desde la demografía". *Papers. Revista de Sociologia* (Monogràfic "El desarrollo de la familia en España desde una perspectiva demográfica"), 95 (3) pp. 609-632.
- SOLSONA, Montserrat; FERRER SERRET, Laia (2010). "(Re)Construcció de les maternitats i de les paternitats després d'un divorci: notes d'un estudi qualitatiu". *Treballs de la Societat Catalana de Geografia*, 69, pp. 141-166.
- SPIJKER, Jeroen; PÉREZ-DÍAZ, Julio (2010). "La ocupación laboral de los convivientes con afectados por discapacidades. Un análisis multivariable". *Revista Internacional de Sociología*, 68 (2), pp. 311-332.
- SPIJKER, Jeroen; VAN WISSEN Leo (2010). "Socioeconomic determinants of male mortality in Europe: the absolute and relative income hypotheses revisited". *Genus*, 1 (66), pp. 37-61.
- ZUERAS, Pilar; AJENJO, Marc (2010). "Modelos de convivencia de las personas mayores en Cataluña. Impacto del deterioro de la salud en la independencia residencial". *Revista Española de Geriátria y Gerontología*, 45 (5), pp. 259-266.

## Serveis

### Biblioteca i Centre de Documentació

La biblioteca del Centre d'Estudis Demogràfics és la més important d'Espanya i l'única existent a Catalunya especialitzada en demografia i estudis de població. Des de la seva creació s'ha seguit el criteri de reunir i posar a l'abast de la comunitat científica i universitària totes les estadístiques demogràfiques espanyoles (des de 1860) i una extensa bibliografia sobre demografia espanyola i internacional. Conté un total de 9.877 volums registrats i 78 col·leccions de revistes especialitzades.



Biblioteca del Centre d'Estudis Demogràfics

#### Serveis de la biblioteca:

- La biblioteca es troba oberta als membres de la comunitat científica i universitària.
- El catàleg de la biblioteca es pot consultar a la pàgina web del CED ([www.ced.uab.es](http://www.ced.uab.es)), on s'inclou una pàgina amb les adquisicions més recents.
- Es disposa d'una lectora-reproductora de microfítxes.
- A través dels terminals d'ordinador de la biblioteca es pot accedir a la base de dades pròpia, des d'on es poden obtenir llistats classificats per temes i autors.
- També es pot obtenir informació per mitjà del CD-ROM *Pop-Line*, una base de dades que permet l'accés a totes les publicacions mundials en matèria de població.
- A través de la xarxa informàtica de la UAB, sistema Gopher, es pot accedir als fons de totes les biblioteques de la universitat així com a la resta de biblioteques a nivell internacional, que estiguin connectades a aquesta xarxa.
- A petició de l'usuari, es podrà proporcionar, sempre d'acord amb la normativa vigent, reproduccions del material de la biblioteca.
- No hi ha servei de préstec.

## Descripció del fons:

### Catalogació mitjançant fitxes, amb registre d'entrada

#### Llibres

- Nombre de fitxes enregistrades: 7.548
- Nombre de llibres enregistrats: 9.877

#### Revistes

- Col·leccions de revistes: 78
- Números de revistes enregistrats: 5.954

#### CD-ROM i altres suports multimèdia

- POP-LINE (1983-2000)
- MED-LINE (1996-2002)
- Diversos (Anuaris, Estadístiques, Congressos i altres): 126

#### Microfitxes

- UNITED NATIONS-*Demographic Yearbook* (1949-1982)
- INE:
  - Movimiento Natural de la Población (1858-1956)
  - Censos (1857-1940)
  - Nomenclàtor (1858-1940)
- Revista *Demography*, vol. 1 a 11 (1964-1974)
- *World Fertility Survey* (9 països)

#### Altres

- Dipòsit de l'ADEH de llibres i revistes
- Documentació de congressos: 525
- Tesis, Memòries d'Investigació i Treballs de Recerca de la UAB i d'altres centres d'investigació: 239
- Recull de premsa amb notícies relacionades amb temes demogràfics

## Banc de dades

**E**l Banc de Dades del CED facilita la tasca dels seus investigadors, proporcionant informació de forma ràpida i assessorant en el tractament de les bases de dades estadístiques, en particular, amb la gestió i adquisició dels fitxers de microdades.

De cara a l'exterior, s'atenen consultes sobre informació estadística de caràcter demogràfic en l'àmbit de Catalunya i Espanya, principalment, arribades a través del menú de consulta de la pàgina web (*contactar: Consultes i peticions de dades demogràfiques*), per telèfon o arribades directament al correu electrònic del personal del banc de dades.

## Contingut del Banc de dades

La informació recopilada s'estructura en dos blocs ben diferenciats: les *dades històriques* (fins l'any 1975) i les *dades actuals* (a partir de 1975). Aquestes dades són molt més extenses per a Catalunya i amb una escala territorial més desagregada.

Tota la informació presenta un format estàndard per facilitar el seu posterior tractament, sobretot mitjançant la construcció de sèries temporals homogènies. Es disposa de més de 1.500 fitxers de dades estadístiques.

Dades històriques (fins a 1975)	Catalunya	<ul style="list-style-type: none"><li>. Arxius Parroquials</li><li>. Dades poblacionals anteriors als Censos Oficials 1708-1842</li><li>. Censos i Padrons, de 1717-1718 a 1975</li><li>. Fogatges, 1497, 1515 i 1553</li><li>. Migracions, 1962-1974</li><li>. Moviment Natural de la Població, 1860-1974</li><li>. Nomenclàtors, 1858, 1860, 1873, 1877, 1888 i decennals 1900-1970</li></ul>
	Espanya	<ul style="list-style-type: none"><li>. Estructures per sexe i edat de la població dels Censos i Padrons, 1900-1970</li><li>. Agregacions i segregacions municipals, 1842-2001</li><li>. Alteracions dels municipis en els Censos de Població, des de 1842 (inclou poblacions de fet i de dret i total de llars)</li></ul>
Dades actuals (des de 1975)	Catalunya	<ul style="list-style-type: none"><li>. Censos i Padrons, 1975-2001</li><li>. Padrons Continus, 1998-2008</li><li>. Migracions, 1975-1985</li><li>. Moviment Natural de la Població, 1975-2007</li><li>. Nomenclàtors de 1981, 1991, 1998 i anuals de 2000 a 2008</li><li>. Estadística de Variacions Residencials, 1988-2009</li></ul>
	Espanya	<ul style="list-style-type: none"><li>. Estructures per sexe i edat de la població dels Censos i Padrons, 1975-2001</li><li>. Padrons Continus, 1998-2009</li><li>. Moviment Natural de la Població, 1975-2008</li><li>. Estadística de Variacions Residencials, 1988-2009</li><li>. Estimaciones de la Población Actual, 2002-2010</li></ul>

A continuació es relacionen els diversos organismes estadístics dels que provenen els fitxers de microdades:

<ul style="list-style-type: none"><li>. <b>Censo de Población y Viviendas de 1991 (INE)</b><ul style="list-style-type: none"><li>Fitxers provincials de persones (mostra del 10%)</li><li>Fitxers provincials de llars (mostra del 5%)</li><li>Fitxers provincials d'habitatges (mostra del 10%)</li></ul></li></ul>
<ul style="list-style-type: none"><li>. <b>Censo de Población y Viviendas de 1981 (INE)</b></li><li>. <b>Encuesta Sociodemográfica de 1991 (INE)</b></li><li>. <b>Cens de Població i Habitatge de 1991 (IDESCAT)</b><ul style="list-style-type: none"><li>Fitxer Catalunya de persones (mostra del 4%)</li><li>Fitxer Catalunya de llars (mostra del 20%)</li><li>Fitxer Catalunya d'habitatges (mostra del 20%)</li></ul></li><li>. <b>Estadística de població de 1996 (IDESCAT)</b><ul style="list-style-type: none"><li>Fitxer Catalunya de llars (mostra del 20%)</li></ul></li><li>. <b>Censo de Población y Viviendas de 2001 (INE)</b><ul style="list-style-type: none"><li>Fitxers provincials de persones-llars (mostra del 5%)</li><li>Fitxers provincials d'habitatges-edificis (mostra del 10%)</li></ul></li><li>. <b>Panel de Hogares de la UE 1994-2001 (EUROSTAT)</b></li><li>. <b>Movimiento Natural de la Población (INE)</b><ul style="list-style-type: none"><li>Naixements (sense causa de mort) 1975-2008</li><li>Parts 1975-2008</li><li>Morts fetals tardanes 1975-2008</li><li>Matrimonis 1976-2008</li><li>Defuncions (sense causa de mort) 1975-2008</li><li>Defuncions (amb causa de mort) 1975-2008</li></ul></li><li>. <b>Encuesta Nacional de Inmigrantes 2007 (INE)</b></li><li>. <b>Muestra Continua de Vidas Laborales 2006-2008 (MTIN Seguridad Social)</b></li><li>. <b>Estadística de Divorcios 1996-2008 (INE)</b></li><li>. <b>Estadística de Variaciones Residenciales 1988-2009 (INE)</b></li><li>. <b>Encuesta de Fecundidad 1995 i 1999 (INE)</b></li><li>. <b>Encuesta de Población Activa (INE)</b><ul style="list-style-type: none"><li>Resultats trimestrals (3er. trimestre de 1976 a 2on. trimestre de 2009)</li><li>Fitxer de panel 1976-2003</li></ul></li><li>. <b>Encuesta Nacional de Salud 2003 i 2008 (INE)</b></li><li>. <b>Encuesta de Discapacitados, Deficiencias y Estado de Salud 1999 (INE)</b></li><li>. <b>Encuesta de Presupuestos Familiares (INE)</b><ul style="list-style-type: none"><li>(Des del 3er. trimestre de 1997)</li></ul></li></ul>



Durant el 2010 s'ha realitzat el projecte, signat amb el Max Planck Institute for Demographic Research (Rostock, Alemanya), *Database on the components of the demographic growth of the Spanish population mortality, fertility and migration*. Amb aquest projecte s'han actualitzat i homogeneïzat totes les sèries demogràfiques bàsiques per Espanya, les Comunitats Autònomes i les províncies, amb dues perspectives temporals: l'evolució de tot el segle XX, fins a l'actualitat; i els principals canvis observats en la darrera dècada.

En relació als fitxers de microdades, durant el 2010 s'han adquirit tots els fitxers referents a la continuació de sèries com són els del MNP, l'EVR i l'EPA, a més d'algunes peticions més específiques sobre dades del Padró Continu.

## Pàgina web

La pàgina web canalitza la difusió digital de tota l'activitat duta a terme al CED i/o pels membres d'aquest Centre, a més de facilitar informació d'interès demogràfic en forma d'enllaços, dades demogràfiques i bibliografia actualitzada. En els apartats de Personal, Memòria CED i Activitats, s'inclouen les principals informacions sobre el funcionament del CED: l'accés Personal presenta l'organigrama de la plantilla actual, amb informació específica de cada investigador; els apartats de Memòria i Activitats recullen les activitats de recerca, formació i difusió dutes a terme, en perspectiva històrica la primera, i del més recent, la segona.

A Docència i Formació, Recerca, Publicacions i Congressos, es concentra la part més important de la pàgina: a Docència es recopila la informació sobre els estudis oficials de postgrau, que comprenen el Màster en Estudis Territorials i de la Població especialitat de Demografia i els estudis de Doctorat en Demografia, que organitza la UAB en col·laboració amb el CED; a l'apartat de Recerca s'informa dels projectes en curs que s'estan realitzant, provinents de Convocatòries Públiques o de Convenis, així com Tesis Doctorals llegides o dirigides, Grups de Recerca i Estadets al CED; a Publicacions es troba la relació de llibres, obres col·lectives, llibres editats, articles i Tesis Doctorals, en els que han participat els membres del CED, així com també els documents de treball Papers de Demografia, editats pel CED; l'apartat de Congressos es dedica a les participacions en congressos o trobades científiques.

El darrer grup d'apartats de la pàgina web es pot considerar d'utilitat general: en Banc de Dades, Biblioteca, Enllaços i Novetats, es presenten diverses informacions, des de dades demogràfiques de Catalunya i Espanya, a les últimes novetats referides a la demografia catalana, espanyola i mundial. Des de l'apartat Biblioteca, es pot consultar el catàleg del fons bibliogràfic disponible.

S'ha inclòs a la portada un enllaç a la pàgina web de la red Population Europe, on col·laboren els principals centres de recerca en demografia d'Europa i de la qual forma part el CED

A partir dels continguts de la pàgina web, es genera mensualment el Butlletí Electrònic del CED que informa de les activitats del Centre, d'aquelles en les que participen els seus investigadors així com d'altres novetats d'interès demogràfic. El butlletí s'envia a aquelles persones que s'han registrat com usuaris en l'apartat de Banc de Dades i han indicat que volen rebre informació, així com a altres persones vinculades amb el CED. Unes 1.300 persones es troben registrades per rebre el butlletí.

Al llarg del 2010 la pàgina web del CED ha rebut 23.696 visites i 13.149 visitants. Tot i que la gran part de visitants són de l'estat espanyol, també s'han rebut visites d'Estats Units, Mèxic, Alemanya, Itàlia i França, fins un total de 95 països<sup>2</sup>. Els apartats del personal, el Banc de dades i la biblioteca han estat els que més visites han rebut.

---

<sup>2</sup> Dades extretes a partir del programa Google Analytics. S'indiquen els països amb més de 200 visites.

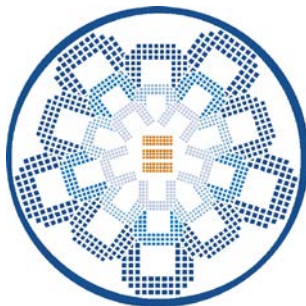
## Congressos, seminaris, jornades i reunions professionals

Enguany s'han organitzat dos Seminaris Internacionals: "Demographic Behaviours and Social Integration of Immigrants" i "Nupcialidad y familia en América Latina". Periòdicament també es programen seminaris interns per a la difusió de l'estat de les recerques en curs, estructurades a través de la "Presentació de les línies de recerca en demografia del CED /UAB" i els "Seminaris de Recerca Doctoral". També es convida a experts i investigadors que exposen els seus darrers treballs dins el marc dels Estudis de Postgrau que el CED realitza conjuntament amb el Departament de Geografia de la UAB: els Estudis de *Doctorat en Demografia* i el *Màster en Estudis Territorials i de la Població*, especialitat en *Demografia*.

### Organització de Seminaris Internacionals

#### ***Seminari Internacional "Demographic Behaviours and Social Integration of Immigrants"***

Organitzat pel Grup d'Estudis Demogràfics i de les Migracions (GEDEM) i pel Centre d'Estudis Demogràfics. Aquest Seminari s'emmarca dins les activitats commemoratives del 25è aniversari del CED. Bellaterra, del 28 al 30 d'abril de 2010.



Logo commemoratiu del 25è aniversari del CED

### Programa del Seminari:

Dimecres, 28 d'abril

#### *Inauguració del Seminari*

- Anna Cabré (Directora del Centre d'Estudis Demogràfics / Catedràtica del Departament de Geografia, UAB)
- Andreu Domingo (Sotsdirector del CED / Director del GEDEM)



Anna Cabré i Andreu Domingo inaugurant el Seminari

#### *Demographic behaviour and family: fertility and nuptiality*

- Paul Boyle (University of St. Andrews).- Family migration, women's labour market engagement and union dissolution.
- Helga de Valk (Vrije Universiteit Brussel).- Migrant youth adults: the life-course paths and the family.
- Daniel Devolder i Xiana Bueno (CED).- Fertility of immigrants in Spain: differences by origin and effects of the length of stay.
- Albert Esteve (CED) i Clara Cortina (CSIC).- Pathways to union formation among international migrants in Spain.

#### *Public services: schooling and health*

- Joaquín Recaño i Diana López-Falcón (UAB i CED).- Education and migration in Catalonia: differential educational attainment by origin.
- Pau Mota (Longitudinal Studies Center - Scotland).- Creating a new variable in international migration studies with small and heterogeneous samples: Nationality coefficient.

Dijous, 29 d'abril

*Spatial Distribution and contextual effects*

- Sako Musterd (Universiteit van Amsterdam).- The impact of immigrants' concentration on social integration in selected European contexts.
- Thomas Maloutas (University of Thessaly).- Immigrant groups' housing in Athens: Segregation patterns, gentrification pressure and diversified solutions in a policy vacuum.
- Jorge Malheiros (Universidade de Lisboa).- (De)segregation and geographical marginalisation of immigrants in the Lisbon Metropolitan Area: housing market constraints and discrimination.
- Jordi Bayona (UB) i Antonio López (CED).- Residential behaviour of foreign born population in Barcelona: concentration, segregation and residential change.

*Demography, statistics and legislation: data on regularisation*

- Claudia Finotelli i Joaquín Arango (U. Complutense de Madrid).- Regularisations of unauthorized immigrants: Short-lived measures with unintended effects or reasonable policy tools? The experience of Southern Europe.
- Andreu Domingo, Albert Sabater, Xavier Franch i Maria Helena Bedoya (CED).- From illegal to legal and viceversa: National immigrant differences in Spain.

Divendres, 30 d'abril

*Social integration and differential demographic behaviours*

- Nissa Finney (University of Manchester).- Life stage explanations of ethnics differences in internal migration of young adults in Britain.
- Caroline Bledsoe (Northwestern University).- Provisional integration: uncertain integration agendas for West African children in Spain.
- 

- Elena Vidal i Daniela Vono (CED).- Are "the preferred" the immigrants with the best labour trajectory? An analysis of Latinamericans in Spain.

*Cloenda de les Jornades*

- Andreu Domingo (Sotsdirector del CED / Director del GEDEM)



Participants en el Seminari

## **Seminari Internacional "Nupcialidad y familia en América Latina"**

Organitzat pels membres del projecte WorldFam, el Grup de Recerca en Demografia i Famílies (DEMFAMS) i el Centre d'Estudis Demogràfics. Bellaterra, del 7 al 9 d'octubre de 2010.

### **Programa del Seminari:**

Dijous, 7 d'octubre

#### *Inauguració del Seminari*

- Anna Cabré (Directora del Centre d'Estudis Demogràfics / Catedràtica del Departament de Geografia, UAB).
- Albert Esteve (Investigador principal del projecte WorldFam i de DEMFAMS, CED).



Anna Cabré i Albert Esteve  
inaugurant el Seminari

*Panel A. Enfoque y factores explicativos del cambio y la dinámica de la formación de hogares.*

Moderador: Antonio López (CED)

Irma Arriagada (Consultora de Naciones Unidas).- Enfoques contemporáneos sobre las familias latinoamericanas.

Nieves Rico (División de Desarrollo Social de la CEPAL, Chile).- Cambios en las familias en América Latina.

Julieta Quilodrán (El Colegio de México, México).- La nupcialidad en América Latina: ¿Cambios en algunas tendencias o transformación de modelos?

Teresa Castro (Consejo Superior de Investigaciones Científicas, Madrid).- Cohabitación y fecundidad no matrimonial en América Latina: una perspectiva comparada.

*Panel B. Modelos de formación y composición familiar en América Latina*

Moderador: Joan García (Centre d'Estudis Demogràfics)

Georgina Binstock (Centro de Estudios de Población, Argentina) / Wanda Cabella (Universidad de la República, Uruguay).- El cambio familiar en el Cono Sur: un análisis sobre Argentina, Chile y Uruguay.

Sonia Catasús (Universidad de la Habana, Cuba).- Nupcialidad y composición de los hogares en el Caribe.

Ana M<sup>a</sup> Goldani (Princeton University, EUA).- Cambios en las familias de Brasil y desafíos interpretativos.

M<sup>a</sup> Coleta de Oliveira y Joice Melo (Universidade Estadual de Campinas, Brasil).- Famílias brasileiras no contexto da América do Sul: constituição e ambiente de criação de filhos.

Divendres, 8 d'octubre

*Panel C. Censos y encuestas para el estudio de la familia en América Latina*

Moderadora: Brenda Yépez (CED)

Jorge Rodríguez (Centro Latinoamericano de Demografía, Chile).- La unión como objeto de consulta en los censos de América Latina y el Caribe: un examen empírico comparativo.

Robert McCaa (University of Minnesota, EUA).- Using IPUMS-International integrated census samples to study individuals in family context.

Magda Ruiz (Centro Latinoamericano de Demografía, Chile).- La información censal reciente en la construcción de tipologías familiares en América Latina.

M<sup>a</sup> Eugenia Cosío (Université de Paris X, Francia).- Las encuestas sobre relaciones de género y las trayectorias biográficas.



Participants a la Sala Àngels Torrents del CED

**Seminari "Mixed couples in an European perspective: policy needs, social integration and transcultural interaction"**

Organitzat pel Grup MIXCOUP (coordinat pel professor Gerhard Steingress de la Universidad de Sevilla). Albert Esteve és l'investigador principal del Centre d'Estudis Demogràfics. Sala Àngels Torrents del CED, 8 de maig de 2010.

**Panel D. Proyecto WORLDFAM**

Moderadora: Victoria Prieto (CED)

Joan García y Iñaki Permanyer (CED).- La complementariedad de censos y encuestas en la estimación de indicadores de soltería.

Antonio López (Centre d'Estudis Demogràfics).- Variaciones regionales de las pautas de formación familiar latinoamericanas: una aproximación geográfica.

Luis A. López (Centre d'Estudis Demogràfics).- La estabilidad de la nupcialidad en América Latina.

Albert Esteve (Centre d'Estudis Demogràfics).-Uniones consensuales y matrimonios en América Latina: ¿dos patrones de homogamia educativa?

**Cloenda de les Jornades**

Albert Esteve (Investigador principal del projecte WorldFam i de DEMFAMS, CED).



Foto de grup: participants en el Seminari

---

---

**Participació com a centre col·laborador**

**XII Congreso de la Población Española. Población y Espacios Urbanos**

Organitzat pel Grupo de Población de la Asociación de Geógrafos Españoles i pel Departament de Geografia Humana de la Universitat de Barcelona. Facultat de Geografia i Història de la Universitat de Barcelona. Barcelona, del 8 al 10 de juliol de 2010.

El Centre d'Estudis Demogràfics participà en el *XII Congreso de la Población Española. Población y Espacios Urbanos* com a Centre col.laborador.



## Organització d'altres reunions professionals

### Seminaris de Recerca Doctoral, 2010

Organitzats pel Centre d'Estudis Demogràfics. Sala Àngels Torrents del Centre d'Estudis Demogràfics, del 12 de gener al 18 de febrero de 2010.

#### Seminaris:

12 de gener

Luis Á. López Ruiz.- Nupcialidad y mercados matrimoniales en América Latina, 1970-2000.  
Co-direcció de la Tesi: Anna Cabré i Albert Esteve.

21 de gener

Diana M. López Falcón.- The impact of international migration in-flows on the educational system and human capital formation in Catalonia.  
Co-direcció de la Tesi: Andreu Domingo i Joaquín Recaño.

4 de febrer

Omar Guerrero.- Las migraciones internas en México. Análisis espacial y socio-demográfico según los microdatos censales de 2000.  
Director de la Tesi: Albert Esteve.

9 de febrer

Marta Merino.- L'augment recent de la infecunditat: aspectes sociodemogràfics i mèdics. Catalunya i Espanya en el context europeu.  
Director de la Tesi: Daniel De-volder.

11 de febrer

Laia Ferrer.- La interrupció voluntària de l'embaràs a Espanya al segle XXI. Determinants socials i decisions individuals.  
Directora de la Tesi: Montserrat Solsona.

18 de febrer

José Alfredo Jáuregui.- De España a Latinoamérica. Tendencias y factores que inciden en la migración de retorno.  
Director de la Tesi: Joaquín Recaño.

### Presentació de les línies de recerca en demografia del CED /UAB, 2010

Organitzats pel Centre d'Estudis Demogràfics i pel Departament de Geografia de la UAB. Sala Àngels Torrents del Centre d'Estudis Demogràfics, del 18 d'octubre al 20 de desembre de 2010.

#### Sessions:

18 d'octubre

*Post-divorcio y vulnerabilidad social en España: experiencias de hombres y mujeres en el ámbito económico y de la salud.*

Investigadora principal: Montse Solsona.

Montse Solsona i Carles Simó.- El divorci a Espanya i a Europa de 1981 a 2010.

Jeroen Spijker.- Recent trends in union formation and parenthood after separation or divorce in Europe.

Montse Solsona.- Biografies de divorci i biografies relacionades.

Carles Simó.- Post-divorci i vulnerabilitat social.

25 d'octubre

*Matrimonio y posición social en el área de Barcelona, 1451-1905. Construcción de una base de datos y análisis socio-demográfico.*

Investigadora principal: Anna Cabré.

Anna Cabré.- Presentació del projecte Five centuries of Marriages.

Joana M<sup>a</sup> Pujadas.- Matrimoni i reproducció social a l'àrea de Barcelona 1600-1650.

Miquel Valls.- Matrimoni i posició social a Barcelona i el seu entorn. Un estudi als inicis de l'era estadística.

Albert García.- La immigració francesa i la segona generació a Barcelona i el seu entorn. Segles XIXVII.

8 de novembre

*Comportamientos sociodemográficos diferenciales e integración social de la población inmigrada y de sus descendientes en España.*

Investigador principal: Andreu Domingo.

Andreu Domingo.- Presentació del Grup d'Estudis Demogràfics i de Migracions (GEDEM).

Albert Sabater i Andreu Domingo.- El procés d'arrelament a la província de Barcelona.

Xiana Bueno.- Tras el rastro estadístico de las uniones de migrantes en España.

Diana López.- Estada al Vienna Institute of Demography (VID).

15 de novembre

*La movilidad geográfica de la población extranjera en España: factores socio-demográficos y territoriales.*

Investigador principal: Joaquín Recaño.

Joaquín Recaño.- Inflexión económica y crisis migratoria: primeros resultados.

Xavier Franch.- Evolució recent dels espais migratoris a Espanya des de la perspectiva de la econometria espacial.

29 de novembre

*La reconfiguración de la relación población-vivienda en un contexto de crisis: un estudio comparativo europeo.*

Investigador principal: Juan A. Módenes

Juan A. Módenes.- Presentació del grup de l'I+D+i i les seves activitats.

Brenda Yépez.- Situación actual de las proyecciones de hogares: métodos y aplicaciones.

Julián López-Colás.- Demografía aplicada relacionada amb el projecte I+D+i.

13 de desembre

*Towards a Unified Analysis of World Population: Family Patterns in Multilevel Perspective*

Investigador principal: Albert Esteve.

Albert Esteve.- Antecedents i objectius de projecte WORLD FAM.

Iñaki Permanyer.- L'augment de l'educació de les dones i les implicacions en la formació de la parella: el cas de l'hipergàmia.

Jeroen Spijker.- Educació i formació de la parella en països en vies de desenvolupament.

Joan García.- La complementarietat entre censos i enquestes: una aplicació als nivells de solteria.

Luís Á. López-Ruiz.- Canvis en la formació de la parella a Amèrica Llatina.

20 de desembre

*Juventud, género e inmigración ante la inserción en el mercado laboral en España ¿Substitución o complementariedad? ¿Efecto edad o efecto cohorte?*

Investigador principal: Pau Miret

Pau Miret.- Mercat de treball a Espanya. Joventut, gènere i immigració.

Elena Vidal.- Activitat i complementarietat sociodemogràfica entre les dones immigrades i les no immigrades a Espanya.

i

*El impacto de la población extranjera en la formación de la pareja en España.*

Investigador principal: Albert Esteve

Albert Esteve.- Antecedents i objectius del projecte I+D+i.

Albert Esteve.- Qui es casa amb els estrangers? Els matrimonis mixtos des de la perspectiva dels autòctons.

Antonio López-Gay.- La dimensió espacial dels matrimonis mixtos a Espanya.

## Seminaris interns, 2010

Organitzats pel Centre d'Estudis Demogràfics. Sala Àngels Torrents del Centre d'Estudis Demogràfics.

*Seminaris:*

Del 23 al 25 de febrer de 2010

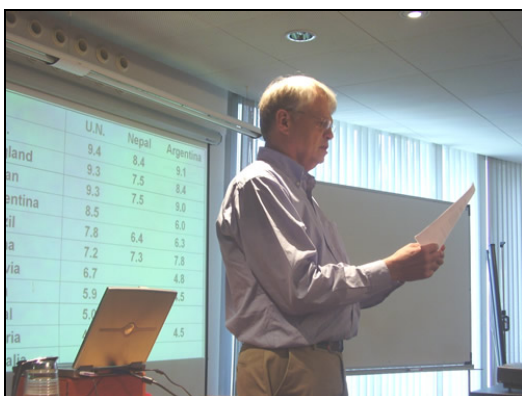
Arland Thornton (Institute for Social Research, University of Michigan, EUA):

. Sessió 1: Perspectives on development, social structure, and family change.

. Sessió 2: Ideational influences on family change: the Second Demographic Transition and developmental idealism.

. Sessió 3: Developmental idealism and worldwide family change.

. Sessió 4: Family and demographic change through the lens of developmental idealism: the cases of Central and Eastern Europe and Spain.



Arland Thornton

28 i 29 de juny de 2010

Ediev Dalkhat (Vienna Institute of Demography-VID, Àustria, Vienna):

. Sessió 1: Noves tècniques de projecció de la mortalitat I.

. Sessió 1: Noves tècniques de projecció de la mortalitat II.

9 de novembre de 2010

Michel Garenne (Institut Pasteur, París, França):

. Conferència: Variations in the sex ratio at birth: biology and behaviour.

12 de novembre de 2010

Krystof Zeman (Vienna Institute of Demography-VID, Àustria, Vienna):

. Conferència: Human Fertility Database: opportunities and challenges.

---

## Altres activitats al CED, 2010

### ***Exposició dels pòsters realitzats pels alumnes del Mòdul Metodologia Demogràfica, del Màster en Estudis Territorials i de la Població. Curs acadèmic 2009-2010***

Organitzats per Daniel Devolder i Albert Esteve (CED), professors del Mòdul Metodologia Demogràfica. Centre d'Estudis Demogràfics, 7 de juny de 2010.

Autors i títols dels pòsters:

Adrián de Mon.- Análisis espacial de los flujos migratorios entre la Comunidad de Madrid y las dos Castillas.

Carla Guadalupi.- Dinámicas espaciales de los sistemas residenciales del Sur de Europa.

Rubén Pérez-de Pedro.- Características de la población en la transición ocupación a España (2008-2009).

Doris C. Quintero.- Sobrepeso y obesidad infantil en España.

A. Carolina Saavedra.- La discapacidad en España.

Anna M. Speciale.- Mujeres inmigrantes sub-saharianas en España: ¿la excepción a las teorías contemporáneas de la salud del inmigrante?

Francisco Villavicencio.- Migraciones internas en España, 1998-2008. El coeficiente K de Courgeau.

---



## **Participació a congressos, seminaris i jornades**

### ***Seminari "The impact of the crisis on Member States' ability to respond to the challenges of demographic change"***

Organitzat per l'European Commission-Employment, Social Affairs and Equal Opportunities DG. Brussel·les (Bèlgica), 22 de febrer de 2010.

Participant del CED (amb ponència):

- Anna Cabré.- Impact of the crisis on key demographic trends.

### ***Congrés "Understanding the Dynamics of Migration: Family, Generations and Inequality"***

Organitzat per la Bremen International Graduate School of Social Sciences (BIGSSS), Robert Schuman Centre for Advanced Studies i Max Weber Programme European University Institute (EUI). European University Institute. San Domenico di Fiesole (Itàlia), 11 i 12 de març de 2010.

Participant del CED (amb comunicació):

- Joaquín Recaño (Sergi Vidal; Verónica de Miguel; Roberta Pace).- The Internal Migration of the Foreign Population in Two European Contexts: a Source of Socio-Economic Integration or Ethnic Segregation?

### ***8th European Social Science History Conference 2010 (ESSHC 2010)***

Organitzat per l'International Institute of Social History (IISH) i per l'Institute of the Royal Netherlands Academy of Arts & Sciences. Gant (Bèlgica), del 13 al 16 d'abril de 2010.

Participants del CED (amb comunicació):

- Antonio D. Cámara; Anna Cabré; Jeroen Spijker; Joan García Román.- Robustness and BMI in 20th-century Spain. Cultural and Socioeconomic Determinants.

### ***Annual Meeting of the Association of American Geographers***

Organitzada per l'Association of American Geographers. Washington DC (EUA), del 14 al 18 d'abril de 2010.

Participant del CED (amb comunicació):

- Albert Sabater.- Population Dynamics and Changes in Residential Segregation across the Life Course.

### ***Population Association of America (PAA) 2010 Annual Meeting***

Organitzada per la Population Association of America. Dallas-Texas (EUA), del 15 al 17 d'abril de 2010.

Participants del CED:

Amb comunicació:

- Albert Sabater; Andreu Domingo; Xavier Franch.- Examining Pathways Out of Illegality and Vice Versa in the Metropolitan Region of Barcelona.

- Albert Esteve; Timothy Riffe; Jeroen Spijker.- Marriage Prevalence and Education in Developing Countries.

- Andreu Domingo; Albert Sabater; Xavier Franch.- An Assessment of the New Legislation on Migration Control in Spain: From Amnesties to Regular Avenues for Legal Migration.

Amb pòster:

- Julián López Colás; Juan A. Módenes; Brenda Yépez.- Immigration and Home Ownership: The Cases of California and Spain, 2001-2006.

- Sonia Chager; Joan García Román; Antonio López Gay; Albert Esteve.- Marriage Prevalence among Young-Adults in India: Social, Time and Regional Trends.

- Daniela Vono (L. Alberto del Rey).- Transitions to the First Marriage between the Foreign-Born Population in Spain: A Process of Integration in a Recent Destination Society.

- Luis Á. López; Albert Esteve (Teresa Castro).- Educational Assortative Mating in Marriages and Consensual Unions in Latin America, 1970-2000.

### **ESF-SCSS Exploratory Workshop Migrant Legality and Employment in Contemporary Europe**

Organitzat per l'Institute for Migration and Ethnic Studies (IMES) i per l'European Science Foundation (ESF). Universiteit van Amsterdam. Amsterdam (Països Baixos), 10 i 11 de juny de 2006.

Participants del CED (amb presentació):

- Albert Sabater; Andreu Domingo.- Earned legislation by means of attachment in Spain: a sociodemographic perspective.

### **IX Congreso de la Asociación de Demografía Histórica (ADEH)**

Organitzat per l'Asociación de Demografía Histórica i pel Centro de Estudios Sociales de la Universidade dos Açores. Universidade dos Açores, Açores (Portugal), del 16 al 19 de juny de 2010.

Participants del CED:

Comitè científic:

- Joaquín Recaño

Organització de sessions:

- Antonio D. Cámara.- Sessió 3: Población y condiciones de vida (siglos XVIII-XX).

- Joaquín Recaño.- Sessió 16: Factores sociodemográficos y pautas territoriales de las migraciones internas en la Península Ibérica. Fuentes, métodos y resultados.

- Andreu Domingo.- Sessió 17: La reemergencia de sociedades multiétnicas en Europa: perspectivas históricas y demográficas.

- Albert Esteve.- Sessió 18: Comportamientos demográficos de los migrantes internacionales en los países mediterráneos de la Unión Europea.

- Albert Esteve; Joana M<sup>a</sup> Pujadas.- Sessió 23: Los mercados matrimoniales: factores sociales, demográficos y territoriales.

Amb comunicació:

- Teresa A. Cusidó.- Fuentes y documentación alternativas y complementarias a la estadística oficial del Movimiento Natural de la Población durante el siglo XIX en España.

- Victoria Prieto.- Nuevas fuentes para el estudio de la emigración internacional española. ¿Cómo investigar la Diáspora heredada?

- Amand Blanes; Jeroen Spijker.- Las desigualdades territoriales de mortalidad en la España de los años sesenta: una aproximación a sus niveles y determinantes.

- Joana M<sup>a</sup> Pujades; Miquel Valls; Albert García Soler.- Viudas y matrimonio en la Barcelona industrial. Pautas demográficas y estrategias nupciales.

- Jeroen Spijker.- Vejez y viudedad en la España del siglo XX: la evolución histórica de la población viuda y sus determinantes demográficos.

- Pilar Zueras; Elsa Ortiz.- Modelos de convivencia en la transición a la vejez en España y Cataluña a finales del siglo XX. El caso de las generaciones 1911-1940.

- Daniel Devolder (Francesca Galizia).- Interrelaciones entre migración interna y fecundidad en España durante el siglo XX.

- Sonia Chager.- Análisis demográfico y territorial de las altas por omisión en Cataluña: importancia de los "ajustes padronales" para los años 2004-07.

- Juan A. Módenes.- Opciones de tenencia tras un cambio de vivienda: aproximación a la dinámica futura del sistema residencial español.

- Julián López Colás; Juan A. Módenes; Brenda Yépez.- Inmigración y propiedad de la vivienda en España, 2001-2006.

- Antonio López Gay.- 175 años de series demográficas en la ciudad de Barcelona. La migración como componente explicativo de la evolución de la población.

- Joaquín Recaño.- Crisis migratoria y movilidad geográfica de la población extranjera en España: primeros resultados.

- Caroline Bledsoe (Papa Sow).- Integration in reverse? The impact of economic slowdown on integrating West African children in Spain.

- Andreu Domingo; Albert Sabater.- Asentamiento y creación de enclaves étnicos de poblaciones subsaharianas en Cataluña.

- Daniela Vono (Jordi Bayona).- Enclaves étnicos y segregación residencial de los Latinoamericanos en España.

- Xiana Bueno (Clara Cortina; Teresa Castro).- ¿Modelos familiares de aquí o de allá? Cohabitación y fecundidad fuera del matrimonio entre los latinoamericanos en España.

- Thaïs García Pereiro.- Los adultos jóvenes y las dinámicas de cambio en el curso de vida: ¿Estandarización, individuación o diferenciación de sus trayectorias de pareja? Una revisión teórica.

- Celia Fernández.- La perspectiva del curso de vida como enfoque teórico para el estudio de la movilidad residencial en la vejez.

- Xiana Bueno.- Antecedentes en el estudio de la formación de la familia de la población inmigrada y extranjera en España: un estado de la cuestión.

- John MacInnes (Julio Pérez Díaz).- Gender and the reproductive revolution.

- Andreu Domingo.- La política que no pudo ser: inmigración y política demográfica en la obra de Josep Antoni Vandellós.

- Laia Ferrer.- Algunas razones (no siempre verbalizadas) del uso inconsistente de la anticoncepción en mujeres adultas jóvenes.

- Daniel Devolver; Elsa Ortiz.- El papel de la educación sobre los mercados matrimoniales en España para las generaciones nacidas entre 1910 y 1970.

- Daniela Vono (L. Alberto del Rey).- El efecto del mercado matrimonial en el proceso de integración de la población latinoamericana en España: análisis de los matrimonios endógamos y exógamos.

- Albert Esteve; Antonio López Gay (Coro Chasco).- La distribución espacial de los mercados mixtos en España.

- Joana M<sup>a</sup> Pujadas; Jordi Gumà (Francesca Serra).- El modelo de supervivencia en la infancia insular mediterránea a través de la figura de la madre: Alcudia, Mallorca (1850-1920).

- Daniel Devolver.- La consciencia de pertenecer a una generación: cambios a lo largo de la transición demográfica.

- John MacInnes (Julio Pérez Díaz).- ¿Transición o Revolución Reproductiva?

### ***Nordic Demographic Symposium 2010 Migration***

Organitzat per la Swedish Demographic Association. Lund (Suècia), del 17 al 19 de juny de 2010.

Participant del CED (amb comunicació):

- Madelín Gómez León.- Transition to retirement in Spain. A study of the cohorts 1906 to 1925.

### ***VI Congreso del CEISAL: "Independencias-Dependencias-Interdependencias"***

Organitzat pel Consejo Europeo de Investigaciones Sociales sobre América Latina (CEISAL) i per l'Institut Pluridisciplinaire pour les Études sur l'Amérique Latine à Toulouse (IPEALT). Université de Toulouse II-Le Mirail. Toulouse (França), del 30 de juny al 3 de juliol de 2010.

Participants del CED (amb comunicació):

- Albert Esteve; Andreu Domingo.- Género y estructuras del hogar de los migrantes: población dominicana y ecuatoriana en España y Estados Unidos.

- Xiana Bueno (Clara Cortina; Teresa Castro).- ¿Modelos familiares de aquí o de allá? Cohabitación y fecundidad fuera del matrimonio entre los latinoamericanos en España.

- Joaquín Recaño (Verónica de Miguel).- Los procesos de asentamiento geográfico de la población latinoamericana en España e Italia.

### ***X Congreso Español de Sociología: "Sociología y Sociedad en España. Hace treinta años; dentro de treinta años"***

Organitzat per la Federació Espanyola de Sociologia i per l'Asociación Navarra de Sociología. Universidad Pública de Navarra, Pamplona, de l'1 al 3 de juliol de 2010.

Participants del CED:

Organització de sessions:

- Pau Miret.- Sessió 3: Nupcialidad (Grup de treball 26: Sociología de la Población y Demografía).

Amb ponència:

- Pau Miret; Elena Vidal.- El estudio sociodemográfico de la inactividad laboral femenina en España en función del lugar de nacimiento.

Amb comunicació:

- Rocío Treviño; Jordi Gumà.- ¿Son las parejas de familias reconstituidas más igualitarias?

- Pilar Zueras.- Modelos de convivencia de las personas mayores en Cataluña.

- Anna Cabré (Clara Cortina).- Las uniones homosexuales en España: una caracterización sociodemográfica a partir del Censo de 2001.

- Thaís García Pereiro.- Los adultos jóvenes y la formación de uniones: factores socio-demográficos vinculados a la situación actual de pareja. Evidencias del caso español.

- Pau Miret.- ¿Se ha adelantado la formación de la pareja entre la juventud española?

- Montserrat Solsona; Jeroen Spijker (Carles Simó).- Paternidades perdidas versus paternidades transformadas: la valoración de las relaciones paterno-filiales después de un divorcio.

- Marc Ajenjo; Joan García Román.- Tiempo productivo y reproductivo en las parejas biactivas. Diferencias entre hombres y mujeres en los países del sur de Europa.

**22nd Conference of the European Network for Housing Research-ENHR 2010: "Urban Dynamics and Housing Change. Crossing into the 2nd Decade of the 3rd Millennium"**

Organitzat per la Faculty of Architecture de la Istanbul Technical University i per l'European Network for Housing Research. Istanbul (Turquia), del 4 al 7 de juliol de 2010.

Participant del CED (amb comunicació):

- Celia Fernández Carro.- Mapping Ageing Population's Changing Living Conditions. A European View (EU-15 countries).

**32nd Annual Meeting of the International Association for Time Use Research-IATUR: "Time-Budgets and Beyond. The Timing of Daily Life"**

Organitzada per la Sciences Po (Observatoire Sociologique du Changement); OSC; INSEE; CNRS; Université Cergy Pontoise. Sciences Po, París (França), del 7 al 10 de juliol de 2010.

Participants del CED (amb comunicació):

- Marc Ajenjo; Joan García Román.- The use of time during the daily life in the dual-earner couples. Productive time and reproductive time in the countries of the south of Europe from a gender perspective.

**XII Congreso de la Población Española: "Población y Espacios Urbanos"**

Organitzat pel Grupo de Población de la Asociación de Geógrafos Españoles i pel Departament de Geografia Humana de la Universitat de Barcelona. Facultat de Geografia i Història de la Universitat de Barcelona, Barcelona, del 8 al 10 de juliol de 2010.

Participants del CED:

Comitè científic:

- Anna Cabré

- Andreu Domingo

Amb ponència:

- Andreu Domingo.- Inmigración extranjera y espacios urbanos.

Participació a una taula rodona:

- Albert Esteve.- Taula rodona: Nuevas fuentes para el estudio de la población.

Amb comunicació:

- Xavier Franch; Joaquín Recaño.- La evolución de las migraciones internas en España: un estudio de la distancia de las migraciones intermunicipales de las dos últimas décadas.

- Antonio López Gay.- ¿Vuelve el centro? Caracterización demográfica de los procesos de reurbanización en las metrópolis españolas.

- Juan A. Módenes.- El análisis dinámico del sistema residencial urbano: el caso de España.

Amb pòster:

- Antonio J. Medina.- El "Barcelonès Nord" en el inicio del boom inmigratorio, 2001. ¿Espacio urbano predestinado a la inmigración extranjera?

- Daniela Vono (Jordi Bayona).- Latinoamericanos en las grandes ciudades españolas. Concentración y segregación en el territorio.

Assistència:

- Xiana Bueno; Antonio D. Cámara; Daniel Devolder; Julián López Colás; Rocío Treviño.

### ***XVII ISA World Congress of Sociology: "Sociology on the Move"***

Organitzat per l'International Sociological Association. Gothenburg (Suècia), de l'11 al 17 de juliol de 2010.

Participants del CED (amb comunicació):

- Tim Riffe; Albert Esteve; Jeroen Spijker.- Education and Union Formation in Low and Middle Income Countries.

- Rocío Treviño; Elena Vidal; Daniel Devolder.- Gender Inequalities in Observed and Desired Labour Market Participation in Spain. A Study Based on Labour Force Survey.

- Madelín Gómez León (Esther M. León).- Understanding the Gap Between Females and Males in Life Expectancy and Healthy Life Expectancy in Cuba.

- Luis Á. López; Albert Esteve.- Educational Assortative Mating in Marriages and Consensual Unions in Latin America, 1970-2001.

- Thaís García Pereiro (Francesca Galizia).- Marriage and Cohabitation among Young Women: A Comparative Study between Spain and Italy from a Gender Perspective.

### ***International Geographical Union. Regional Conference 2010: "Bridging Diversity in a Globalizing World"***

Organitzat per l'International Geographical Union i per la Israeli National Commission for Geography. Tel Aviv (Israel), del 12 al 16 de juliol de 2010.

Participant del CED (amb comunicació):

- Hermínia Pujol (M<sup>a</sup> Dolors García Ramon; Anna Ortiz).- Gendered academic careers in Spanish Geography Departments.

### ***European Population Conference 2010***

Organitzat per l'European Association for Population Studies (EAPS) i pel Vienna Institute of Demography (VID). University of Vienna, Viena (Àustria), de l'1 al 4 de setembre de 2010.

Participants del CED:

Comitè científic:

- Anna Cabré

Com a moderador

- Albert Sabater.- Sessió 2: Migration decisions.

- Jeroen Spijker.- Sessió 45: Determinants and consequences of union dissolution.

- Andreu Domingo.- Sessió 55.- Union formation of migrants: antecedents and consequences.

- Pau Miret.- Sessió 87.- Gender division of care and domestic work.

Organització de sessions paral·leles:

- Albert Esteve; Antonio López Gay; Minnesota Population Centre.- IPUMS/IECM Integrated Census Microdata workshop: tips and talkback for experts and novices.

Amb comunicació:

- Rocío Treviño; Iñaki Permanyer; Jordi Gumà.- Are step families' couples more egalitarian? Gender gap in labor market participation in a cross national perspective.

- Jeroen Spijker; Montserrat Solsona (Carles Simó).- Recent trends in union formation and parenthood after separation or divorce in Europe.

- Albert Esteve; Joana Serret; Antonio López-Gay.- Who marries foreign-born? Understanding intermarriage from the native's perspective.

- Xavier Franch; Joaquín Recaño.- The geography of internal migration areas in Spain (1988-2008): a spatial econometric approach.

- Anna Cabré; Joana M. Pujadas; Miquel Valls; Albert García Soler.- Social groups and urban location along industrialisation: Barcelona, 1786-1861.

- Daniela Vono (L. Alberto del Rey).- Marriage among the foreign-born population in Spain: transitions and determinants.

- Juan A. Módenes; Celia Fernández Carro.- Comparing housing tenure structures in a cross-European perspective.

- Antonio López Gay; Joaquín Recaño.- The comeback of the central city in Southern Europe: population growth and sociodemographic change in the Spanish urban cores.

- Xiana Bueno; Albert Esteve.- Union formation after migration: influences on Moroccans' transition to marriage in Spain.

- Diana López Falcón; Antonio D. Cámara.- Human capital and biological well-being: intragenerational and intergenerational effects in 20th-century Spain.

- Celia Fernández Carro.- Towards an interdisciplinary theoretical framework for the study of residential transitions at older ages.

- Madelín Gómez León (Esther M. León).- Understanding the gap between females and males in life expectancy and healthy life expectancy in Cuba.

- Joaquín Recaño (Verónica de Miguel).- The determinants of the internal migration of foreigners in Europe: a comparative study.

- Albert Sabater; Andreu Domingo.- Suburbanisation or white flight? Assessing population redistribution trends from immigrant settlement areas after unprecedented international migration.

- Joan García Román; Albert Esteve; Marc Ajenjo.- The reversal of the gender gap in education and its impact on union formation: an end to hypergamy?

- Julián López Colás; Juan A. Módenes; Brenda Yépez.- The homeownership as migrant integration indicator California and Spain, 2001-2006.

- Andreu Domingo; Albert Sabater; Xavier Franch.- A new legal settlement programme for immigrants in Spain: examining national pathways since its implementation in 2006.

Amb pòster:

- Thais García Pereiro; Montserrat Solsona.- New dynamics of post-divorce couple formation: the role of mixed unions within the Spanish migratory context.

- Victoria Prieto (Natalia Genta).- Growing up in motion: migration and transition to adulthood among female immigrants in Spain.

- Marc Ajenjo; Joan García Román.- The use of time during the daily life in the dual-earner couples: productive time and reproductive time in the countries of the south of Europe from a gender perspective.

- Pau Miret.- Singlehood in Spain in the 21st century: gender models and new immigration patterns.

- Pau Miret; Madelín Gómez León.- Retirement patterns from labour market in Spain, economic conditions and policies behind the trend during the 1984-2004 period.

- Pilar Zuera; Marc Ajenjo.- Determinant factors of residential dependency of elderly adults.

- Albert García Soler (Fernando Gil Alonso).- Child mortality in the Spanish Civil War. Geographical impact estimated from 1940 census retrospective fertility data.

- Victoria Prieto; Joaquín Recaño.- How to measure diasporas using absentee voters' censuses: the case of the Spanish Diaspora.

- Elena Vidal Coso; Daniela Vono.- Is there a preference for Latin-Americans in the Spanish labour market? An analysis on labour integration by origin.

**Taller sobre Fortalecimiento de las Capacidades Nacionales para la Gestión de la Migración Internacional: "Nuevas Tendencias, Nuevos Asuntos, Nuevos Enfoques de cara al Futuro"**

Organitzat per CELADE-División de Población de la CEPAL. CEPAL, Santiago de Chile (Xile), del 7 al 9 de setembre de 2010.

Participants del CED (amb ponència):

- Andreu Domingo.- Balance y perspectivas de la inmigración latinoamericana en España.

Participació a la taula rodona:

- Andreu Domingo.- Taula rodona ¿Quo vadis? El futuro próximo de la migración internacional en la región.

***CPRC International Conference 2010: "Ten Years of War Against Poverty"***

Organitzat pel Chronic Poverty Research Centre-University of Manchester. Brooks World Poverty Institute (BWPI) de la University of Manchester. Manchester (Regne Unit), del 8 al 10 de setembre de 2010.

Participant del CED (amb ponència):

- Iñaki Permanyer.- Measuring social polarization with ordinal and cardinal data: an application to the missing dimensions of poverty in Chile.

***Colloque International Masculin Féminin. Questions pour la Géographie***

Organitzat per UMR ADES (Aménagement, Développement, Santé et Sociétés)- Université de Bordeaux/CNRS. Bordeus (França), del 16 al 18 de setembre de 2010.

Participant del CED (amb ponència):

- Hermínia Pujol (M<sup>a</sup> Dolors García Ramón; Anna Ortiz).- Existe-t-il une conception androcentrique des carrières académiques? Stratégies et expériences féminines et masculines dans les départements de géographie en Espagne.

***International Workshop: "Spain and Italy as Similar as Thought? A Comparative Reflection on Living Arrangements and Family Relationships"***

Organitzat pel Centro de Ciencias Humanas y Sociales (CCHS) del CSIC, per l'Instituto de Economía, Geografía y Demografía (iegd)-Grupo de Investigación Dinámicas Demográficas. Madrid, 23 i 24 de setembre de 2010.

Participants del CED (amb comunicació):

- Thaís García Pereiro (Francesca Galizia).- Marriage and cohabitation among young women: a comparative study between Spain and Italy from a gender perspective.

- Pau Miret.- Singlehood in Spain in the 21st century: gender models and new immigration.

***XII Coloquio Ibérico de Geografía***

Organitzat pel Departamento de Geografía de la Universidade do Porto. Universidade do Porto, Porto (Portugal), del 6 al 9 d'octubre de 2010.

Participant del CED (amb comunicació):

- Hermínia Pujol (Anna Ortiz; M<sup>a</sup> Dolors García Ramón).- La geografía académica española, una masculinización a contracorriente.

***Conference "Marriage Patterns Household Formation and Economic Development"***

Organitzat pel Centre for Global Economic History, Utrecht University. Utrecht (Països Baixos), del 7 al 9 d'octubre de 2010.

Participants del CED (amb ponència):

- Albert Esteve; Jeroen Spijker.- Worldwide Household Patterns of young couples in multilevel perspective.

***8th Meeting of European Network for the Sociological and Demographic Study of Divorce***

Organitzada per l'European Network for the Sociological and Demographic Study of Divorce i pel Departament de Sociologia i Antropologia Social de la Universitat de València. València, del 14 al 16 d'octubre de 2010.

Participants del CED:

Comitè científic:

- Montserrat Solsona

Comitè organitzador:

- Montserrat Solsona

- Jeroen Spijker

Organització de sessions:

- Montserrat Solsona.- Sessió 7: Educational and Economic Determinants.

Amb ponència:

- Anna Cabré.- Marriage squeeze and divorce. A global perspective for the 21st Century (Ponència de clausura).

Amb comunicació:

- Iñaki Permanyer; Rocío Treviño; Jordi Gumà.- Are step families' couples more egalitarian? Gender gap in labor market participation in Spain.

- Jeroen Spijker; Montserrat Solsona (Carles Simó).- Cross-national repartnering and parenthood patterns after first-union breakup in Europe.

**V Congreso Andaluz de Sociología: "Pluralismo y Libertad"**

Organitzat per l'Institut de Estudios Sociales Avanzados-IESA. Córdoba, del 4 al 6 de novembre de 2010.

Participants del CED (amb ponència):

- Joaquín Recaño.- La emigración exterior andaluza

**Activitat Paral·lela del IV Congreso ALAP: "Taller IPUMS América Latina III"**

Organitzat pel Minnesota Population Center. La Habana (Cuba), del 15 al 17 de novembre de 2010.

Participants del CED:

Comitè organitzador:

- Albert Esteve

- Antonio López Gay

Amb presentació:

- Brenda Yépez.- Conocer para actuar: escenarios futuros de hogares venezolanos con base en el IPUMS.

- Antonio López Gay.- Variaciones regionales de las pautas de formación familiar latinoamericanas: una aproximación geográfica.

- Albert Esteve.- Con ellos aprendí: la formación de la pareja desde los microdatos censales de América Latina.

**IV Congreso ALAP: "Condiciones y Transformaciones Culturales, Factores Económicos y Tendencias Demográficas en Latinoamérica"**

Organitzat per l'Asociación Latinoamericana de Población (ALAP). La Habana (Cuba), del 16 al 19 de novembre de 2010.

Participants del CED:

Amb comunicació:

- Albert Esteve; Luis Á. López; Jeroen Spijker.- La estabilidad de la nupcialidad latinoamericana: aproximación desde los microdatos censales.

- Brenda Yépez; Julián López Colás; Juan A. Módenes.- Propuesta metodológica para proyectar hogares por tamaño. Venezuela al horizonte 2020.

- Albert Esteve; Joan García Román (Robert McCaa).- La complementariedad de censos y encuestas en la estimación de indicadores de soltería.

- Madelín Gómez León (Esther María León).- Retos para el Sistema de Salud Pública dado el acelerado crecimiento del envejecimiento de la población en Cuba.

Assistència:

- Albert Esteve; Madelín Gómez León; Julián López Colás; Antonio López Gay; Luis Á. López Ruiz; Jeroen Spijker; Brenda Yépez.



## **Participació a altres actes acadèmics i/o professionals**

- Marc Ajenjo i Rocío Treviño presenten l'estudi "Previsions de la població infermera a Catalunya, a l'horitzó 2025". Acte organitzat per l'Institut d'Estudis de la Salut, Generalitat de Catalunya. Barcelona, 12 de gener de 2010.

- Albert Sabater imparteix el Seminari "Dinàmica de la migració internacional a Espanya: reptes metodològics per l'anàlisi de la diversitat poblacional", en el Mòdul "Migracions i Demografia Urbana", del Màster en Estudis Territorials i de la Població, CED i Departament de Geografia de la UAB. Bellaterra, 14 de gener de 2010.

- Andreu Domingo imparteix el Seminari "Característiques de la immigració a Espanya i a Catalunya: aspectes sociodemogràfics", en el Postgrau en "Immigració i Acollida" organitzat per la Facultat de Filologia de la UB. Barcelona, 16 i 30 de gener de 2010.

- Elena Vidal imparteix el Seminari "Dinàmica de la migració internacional a Espanya: immigració estrangera, dona i mercat de treball", en el Mòdul "Migracions i Demografia Urbana" del Màster en Estudis Territorials i de la Població, CED i Departament de Geografia de la UAB. Bellaterra, 21 de gener de 2010.

- Andreu Domingo assisteix al Seminari "Research on Interdependències between Demography and Policy. Comparative Databases - Existing Experiences and Future Potentials", organitzat pel Laboratory of Population and Policy, Max Planck Institute for Demographic Research. Harnack-Haus, Berlín (Alemanya), 1 i 2 de febrer de 2010.

- Albert Sabater imparteix el Seminari "Cartografia digital i anàlisi espacial amb MapViewer i Geoda" en el mòdul "Treball de Recerca I" del Màster en Estudis Territorials i de la Població, CED i Departament de Geografia de la UAB. Bellaterra, 8, 9 i 11 de febrer de 2010.

- Anna Cabré imparteix la conferència "El futur de la família" a "Debat al CCCB: Pensar el futur", organitzat pel Centre de Cultura Contemporània de Barcelona (CCCB) i Fundació Collserola. Barcelona, 15 de febrer de 2010.

- Anna Cabré imparteix la conferència "L'evolució demogràfica a Europa" en el dinar-col·loqui organitzat per la Liga Europea de Cooperación Económica. 16 de febrer de 2010.

- Albert Sabater imparteix la conferència "El perfil demogràfic de Mataró" a l'Aula d'Extensió Universitària Sènior de Mataró. Mataró, 17 de febrer de 2010.

- Anna Cabré participa en la Presentació del número 11 de la Revista Eines, "La nova Immigració", organitzada per la Fundació Josep Irla. Barcelona, 25 de febrer de 2010.

- Anna Cabré imparteix el Seminari "Descendencia escueta y parentalidad tardía: una interpretación a partir de los cambios en la longevidad" en el VII Curso de Postgrado del CSIC, "La salud de la población. Análisis demográfico y estadístico". Madrid, 3 de març de 2010.

- Andreu Domingo i Albert Sabater imparteixen el Seminari "Les poblacions subsaharianes a Catalunya", en el Màster Oficial en Migracions i Mediació Social de la Universitat Rovira i Virgili. Tarragona, 4 de març de 2010.

- Joana M<sup>a</sup> Pujadas imparteix el Seminari "La tendència historiogràfica de la demografia històrica" en el marc de l'assignatura "Tendències Historiogràfiques Actuals" del Departament de Ciències Històriques i Teoria de les Arts de la Universitat de les Illes Balears. 8 i 9 de març de 2010.

- Anna Cabré participa a la reunió d'experts en família "Whither the Child? The Causes, Consequences & Responses to Low Fertility" organitzada per IESE Business School de la Universidad de Navarra. Barcelona, del 11 al 13 de març de 2010.

- Anna Cabré imparteix la conferència "Debat-reflexió sobre l'evolució de la població mundial", a l'espai de reflexió sobre el món rural, el territori i el medi ambient, Debats de SAÓ. Barcelona, 12 de març de 2010.

- Joaquín Recaño imparteix la Sessió tècnica Idescat "Avaluació de les dades del Padró continu a escala municipal per a Catalunya, per al període 2004-2008", organitzada conjuntament entre l'Idescat i el CED. Barcelona, 19 de març de 2010.

- Montserrat Solsona participa com a docent en el curs "Expert Universitaire en santé sexuelle et reproductive", organitzat per l'Institut de Santé et Développement. Université Cheikh Anta Diop, Dakar (Senegal), del 12 al 15 d'abril de 2010.

- Anna Cabré imparteix el Seminari "The scarcity of women in the reproductive ages - a global problem for the 21 st century?" en el SUDA Demographic Colloquium Series Spring 2010, organitzat per l'Stockholm University Demography Unit (SUDA) de la Stockholm University; Linnaeus Center on Social Policy and Family Dynamics in Europe (SPaDE). Estocolm (Suècia), 6 de maig de 2010

- Montserrat Solsona participa en la presentació de la Red ACTIVAS. Barcelona, 11 de maig de 2010.

- Andreu Domingo imparteix la conferència "Mutacions familiars i immigració internacional a Catalunya", en el Cicle de Conferències "Catalunya, terra d'acollida?" que organitza Amics de la UNESCO, Valldoreix - Sant Cugat. Sant Cugat del Vallès, 12 de maig de 2010.

Amand Blanes, participa com a docent en el Curs "Avances metodológicos en proyecciones demográficas" de la Universidad Internacional Menéndez Pelayo. Sevilla, 25 de maig de 2010.

- Anna Cabré i Joana M. Pujadas imparteixen el Seminari "Five centuries of marriages in the Grand Barcelona" al Centre for Population Studies de la Umea University. Umea (Suècia), 2 i 3 de juny de 2010.

- Diana-López Falcón assisteix al Curs "Microsimulation using Socsim" de la International Max Planck Research School for Demography. Rostock (Alemanya), del 10 al 16 de juny de 2010.

- Andreu Domingo imparteix la conferència "Característiques sociodemogràfiques de la 3a onada migratòria a Catalunya", organitzada pel Consorci per a la Normalització Lingüística. Barcelona, 22 de juny de 2010.

- Joan García-Román; Madelín Gómez-León i Victoria Prieto assisteixen al Rostocker Ring Inaugural Conference, organitzada pel Max Planck Institute for Demographic Research. Rostock (Alemanya), del 30 de juny a l'1 de juliol de 2010.

- Marc Ajenjo presenta l'Informe de "Natalitat a Catalunya: 1992-2010" que organitza l'empresa CAPRABO. Barcelona, 2 de juliol de 2010.

- Antonio López-Gay imparteix el Seminari "Dinàmica actual de la població mundial", en el Curs "Desenvolupament sostenible en el marc demogràfic actual: Malthus tenia raó?" de la 16a edició de la Universitat d'Estiu de la Universitat Rovira i Virgili organitzada per la Càtedra de Desenvolupament Sostenible DOW-URV; Universitat Rovira i Virgili. Tarragona, del 5 al 7 de juliol de 2010.

- Anna Cabré assisteix al Seminari "Seguridad Social y envejecimiento demográfico: una estrategia gradual y flexible de reformas" organitzat per la Universidad Internacional Menéndez Pelayo; Secretaría de Estado de la Seguridad Social-Ministerio de Trabajo e Inmigración. Santander, 12 de juliol de 2010.

- Inés Brancós assisteix a la 5ª Trobada de Gestors de Projectes Europeus de Catalunya, organitzada pel Servei de Projectes Europeus i Internacionals (SPEI)-Agència de Gestió d'Ajuts Universitaris i de Recerca. Barcelona, 14 de juliol de 2010.

- Juan A. Módenes, Julián López-Colás i Joana Mª Pujadas assisteixen al Curs "How to write successful FP7 proposals", organitzat pel Centre de Visió per Computador. Bellaterra, 14 de juliol de 2010.

- Inés Brancós assisteix a la Jornada Connect-EU, jornada informativa sobre les convocatòries i programes de treball-2011 del 7è programa marc d'R+D de la Unió Europea, organitzada per Talència i ACCIÓ. Barcelona, 22 i 23 de setembre de 2010.

- Albert Esteve participa com a dinamitzador del Taller de prospectiva 2: "Anàlisi del/de la consumidor/a: evolució demogràfica i comportament del/de la consumidor/a" de la Jornada "R+D+I en productes i serveis per a la cultura, el turisme, el comerç, l'esport i el lleure" organitzada per Talència-Generalitat de Catalunya. Barcelona, 27 de setembre de 2010.

- Andreu Domingo assisteix al Population Europe Event: "Inside the Pyramid: New Policy Challenges and Opportunities of Population Ageing and decline in Europe", organitzat per la Population Europe-The European Population Partnership. Brussel·les (Bèlgica), 13 d'octubre de 2010.
- Inés Brancós assisteix a la presentació de Carhus Plus+ 2010 (sistema de classificació de revistes científiques en els àmbits de les Ciències Socials i Humanitats), acte organitzat per Talència-Generalitat de Catalunya. Barcelona, 19 d'octubre de 2010.
- Andreu Domingo imparteix la conferència "Immigració i població estrangera a Catalunya", en el "Seminari de desenvolupament directiu. Quina Catalunya vivim i viurem? Immigració i societat", organitzat per l'Institut de Seguretat Pública de Catalunya-Generalitat de Catalunya. Mollet del Vallès, 3 de novembre de 2010.
- Inés Brancós assisteix a les sessions de formació per a la valorització de la recerca S1: Transferència de coneixement: valoritzar com a eina competitiva; S2: Aspectes claus de la propietat intel·lectual), organitzades per Talència. Barcelona, 3 de novembre de 2010.
- Iñaki Permanyer imparteix el Seminari "Interaction between dimensions in multidimensional poverty", a la Universidad Pública de Navarra. Navarra, 11 de novembre de 2010.
- Marc Ajenjo i Joan García assisteixen a la Sessió sobre "L'Enquesta de l'ús del temps, 2010-2011. Metodologia general" organitzada per l'Institut d'Estadística de Catalunya. Barcelona, 26 de novembre de 2010.
- Andreu Domingo participa a la Taula rodona "Zone effects: noves formes de segregació urbana", en el Curs de Tardor "Repensar les polítiques urbanes 30 anys després" del Consorci Universitat Internacional Menéndez Pelayo de Barcelona. Barcelona, del 24 al 26 de novembre de 2010.
- Joaquín Recaño imparteix un Seminari en el Curs "Técnicas demográficas aplicadas a las migraciones" organitzat per la Universidad Nacional de Colombia. Bogotá (Colòmbia), 29 de novembre de 2010.
- Hermínia Pujol assisteix a la Jornada sobre "Família i treball a la universitat. Conciliació o corresponsabilitat?", organitzada per l'Observatori per a la Igualtat, UAB. Bellaterra, 1 de desembre de 2010.
- Hermínia Pujol assisteix al "ERC Grant Management Workshop", organitzat per l'European Research Council Executive Agency (ERCEA), Grant Management Department; Instituto de Salud Carlos III (ISCIII); Centro Nacional de Investigaciones Oncológicas (CNIO). Madrid, 2 de desembre de 2010.

