

Canvis de residència en temps de COVID-19: una mica d'oxigen per al despoblament rural



Miguel González Leonardo
Investigador en Formació (FI CED/UAB)



Antonio López-Gay
Investigador (UAB/CED)



Joaquín Recaño Valverde
Professor Titular i Investigador (UAB/CED)



Francisco Rowe
Professor Titular (Universitat de Liverpool)

Després de la irrupció de la pandèmia de COVID-19, diverses veus, sobretot des d'àmbits no acadèmics, van especular sobre un potencial èxode urbà cap a les àrees rurals. Malgrat això, aquesta hipòtesi no ha pogut ser corroborada fins ara a causa de la manca de dades amb el detall territorial adequat. En aquest *Perspectives Demogràfiques* es mostren els principals resultats d'una recerca del Centre d'Estudis Demogràfics i la Universitat Autònoma de Barcelona, que analitza les migracions internes entre les ciutats, els espais periurbans i les àrees rurals durant l'any 2020, i les compara amb els quatre anys que precedeixen la pandèmia. Per a l'anàlisi, s'utilitzen les microdades de l'Estadística de Variacions Residencials (EVR) de l'Institut Nacional d'Estadística (INE), que contenen tots els canvis de residència entre els 8.131 municipis espanyols. Els resultats de 2020 mostren alteracions remarcables, que es van plasmar principalment en un descens dels moviments cap a les ciutats i en un augment en les sortides des d'elles, especialment cap a municipis rurals. Aquests fluxos de persones van tenir un notable impacte demogràfic en les àrees rurals. Tanmateix, i malgrat els canvis observats, la major part de les migracions internes van ser majoritàriament entre ciutats, tal i com passava abans de la pandèmia, i tot apunta que es va tractar d'un fet conjuntural.

Creix l'atractiu de les àrees rurals i disminueix el de les ciutats

Fins a la dècada del 1970, a Espanya van dominar els moviments migratoris rural-urbà i, per tant, els processos d'urbanització (Collantes; Pinilla, 2019). A partir d'aquell moment, les perifèries urbanes es van anar consolidant i, amb això, les dinàmiques de suburbanització (Susino; Duque-Calvache, 2013). La crisi econòmica del 2008 va frenar el creixement de les perifèries urbanes, i va donar pas a una etapa sense un patró clarament dominant en què se superposen dinàmiques d'urbanització i suburbanització amb moviments migratoris cap a algunes àrees rurals properes a les ciutats (López-Gay, 2017). Des d'aleshores, es podria considerar que les migracions internes mostren una situació d'equilibri espacial (Rowe et al., 2019), encara que amb una lleugera tendència cap a la suburbanització a les grans ciutats (Gil-Alonso et al., 2021).

Durant els quatre anys previs a la pandèmia, l'emigració interna va quedar majoritàriament compensada amb la immigració des d'altres parts del país tant a les ciutats centrals, com a les perifèries, així com a les petites ciutats sense àrea urbana i als municipis rurals, encara que s'observen petits guanys migratoris a les perifèries (Figura 1). Això corrobora, doncs, la situació d'equilibri espacial. Tot i això, l'arribada de la pandèmia de COVID-19 l'any 2020 va generar alguns canvis remarcables.

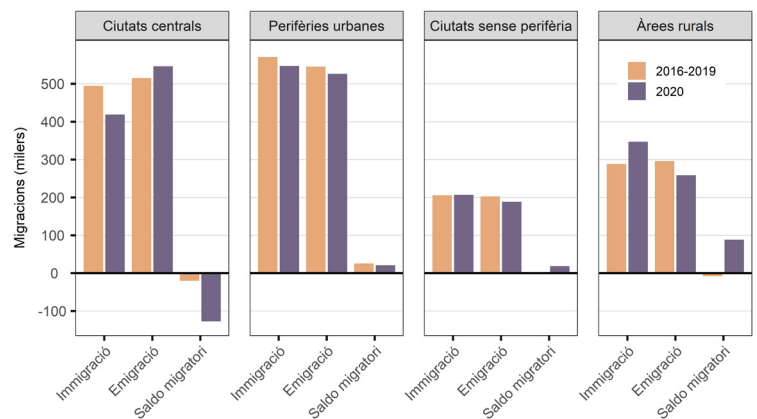


Figura 1. Immigració, emigració i saldo migratori intern per tipologia municipal: 2016-2019 (mitjana) i 2020.

Font: Elaboració pròpia a partir de l'EVR (INE).

Nota: Per definir les ciutats centrals i les perifèries urbanes s'ha utilitzat la classificació de l'Atlas Estadístico de las Áreas Urbanas (Ministerio de Transportes, Movilidad y Agenda Urbana), però s'han exclòs els municipis sense perifèria urbana que no eren capitals de província. La resta de municipis s'han classificat com a ciutats sense perifèria i àrees rurals utilitzant el llindar dels 10.000 habitants.

Les emigracions des de les ciutats centrals cap a altres municipis es van incrementar de 515.066 a 546.146 (+6 %), respecte a la mitjana del 2016-2019, mentre que les immigracions internes van baixar de 494.793 a 418.704 (-15,4 %). En conseqüència, a les ciutats centrals, es va registrar una pèrdua per migració interna de 127.442 habitants el 2020, enfront de la xifra de -20.200 en el període anterior a la pandèmia. A les àrees rurals, s'observa la dinàmica inversa: les sortides van disminuir de 296.109 a 258.658 (-12,6%) i els fluxos d'entrada van augmentar de 288.074 a 347.005 (+20,5%), amb un saldo migratori positiu de gairebé 88.347 persones el 2020, en comparació als -8.034 de mitjana del període 2016-2019. En canvi, als espais periurbans i a les ciutats petites sense àrea urbana no s'identifiquen grans diferències.

Cap on s'ha mogut la població de les grans ciutats espanyoles?

En aquest apartat, ens centrem en els canvis residencials que es van iniciar als municipis centrals espanyols més poblats. Les dades revelen un augment significatiu de la taxa d'emigració interna l'any 2020 respecte al període 2016-2019: del 2,7 al 3,3% a Madrid (+21,0%) i del 3,2 al 3,7% a Barcelona (+13,1%). Al conjunt de ciutats amb més de 500.000 habitants (València, Sevilla, Saragossa i Màlaga) l'augment va ser més moderat (+4,5%). En canvi, la intensitat dels canvis d'habitatge a l'interior dels municipis es va reduir al voltant del 8,5% tant a Barcelona com a Madrid (dades publicades pels mateixos ajuntaments). Van augmentar, per tant, els moviments cap a altres municipis i van disminuir a l'interior de les ciutats centrals.

La Figura 2 mostra l'evolució de la taxa d'emigració interna a les ciutats segons la distància en línia recta als municipis de destinació i la seva mida. Les localitats de menys de 10.000 habitants van ser, en general, les destinacions que més van incrementar els fluxos el 2020, especialment els moviments cap als municipis situats a una distància d'entre 40 i 160 quilòmetres des de les principals urbs. En el cas de Madrid i Barcelona, aquest tipus de moviments es va duplicar el 2020 respecte el període pre-pandèmic, mentre que a la resta de les ciutats analitzades es va multiplicar per 1,5.

Malgrat l'increment que acabem de descriure, els moviments amb destinació cap a les localitats petites van continuar sent poc freqüents, en comparació als que es van dirigir cap als municipis més poblats. Aquests, en general, també van rebre més migrants interns que en anys anteriors, excepte els més propers a les ciutats centrals.

D'altra banda, va ser significatiu l'augment de les sortides des de Madrid i, en menor mesura des de Barcelona, cap a altres localitats espanyoles amb més de 10.000 habitants, situades a més de 160 quilòmetres de distància. A la resta de ciutats amb més de 500.000 habitants, en canvi, es van reduir aquests fluxos. Aquest fenomen podria estar relacionat amb una reversió, probablement conjuntural, de les dinàmiques de redistribució interurbana del capital humà qualificat, canalitzat habitualment cap a les ciutats globals (González-Leonardo; López-Gay, 2021).

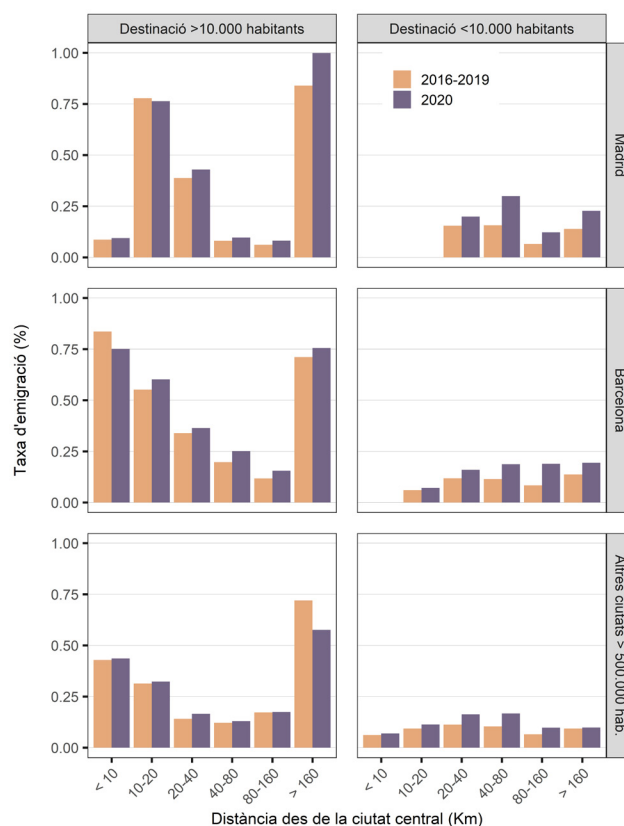


Figura 2. Taxa d'emigració interna des de Madrid, Barcelona i el conjunt d'altres ciutats amb més de 500.000 habitants, per mida i distància en línia recta al municipi de destinació: 2016-2019 (mitjana) i 2020.

Font: Elaboració pròpia a partir de l'EVR i Cifras Oficiales de Población (INE).

Nota: La categoria de ciutats amb més de 10.000 habitants inclou València, Sevilla, Saragossa i Màlaga.

Els municipis rurals vinculats a les grans ciutats com a protagonistes del canvi de tendència

A continuació, analitzem l'impacte de la pandèmia sobre la migració interna dels municipis espanyols, examinant el balanç entre els moviments d'entrada i els de sortida. A grans trets, la nostra anàlisi mostra un cert equilibri espacial en el període 2016-2019, encara que amb alguns matisos (Figura 3). Per exemple, s'observen balanços negatius a les províncies emigratòries del nord-est de Castella-la Manxa, al sud d'Aragó i a la regió de Castella i Lleó, mentre que les perifèries de les ciutats més poblades van registrar valors positius gens menyspreables. El mapa de 2020 presenta, però, un patró territorial diferent, amb guanys de població per migració interna a les àrees rurals. La major part dels municipis rurals van registrar taxes positives: per una banda, pel descens de l'emigració i, per l'altra, per l'augment de la immigració des de les ciutats.

Malgrat que gairebé tots els municipis rurals van rebre més població de la que va marxar, s'observen contrastos significatius. Les àrees rurals vinculades a les grans ciutats són els territoris que van presentar els guanys de població més elevats per migració interna. El cas més destacat és el dels municipis del Sistema Central connexos amb la metròpoli de Madrid: el sector septentrional de la província de Madrid, l'oest de Guadalajara, l'est de Toledo i la franja meridional d'Àvila, Segòvia i Sòria. També el Pirineu Català, la Costa Brava i la Costa Daurada, sectors vinculats amb la metròpoli barcelonina. De la

mateixa manera, s'aprecien taxes elevades al Pirineu Aragonès, àmbit que té un fort lligam amb la població de la ciutat de Saragossa. Altres territoris amb valors destacats van ser els municipis rurals del nord-est de la Serralada Cantàbrica, al nord de Burgos, propers al País Basc. Finalment, ressalten els pobles del sud-est del Sistema Ibèric i algunes localitats litorals de la Comunitat Valenciana, lligats principalment, però no en exclusiva, als residents de les ciutats mediterrànies.

Ha representat la pandèmia un esperó per revertir el despoblament rural?

Tot i que la irrupció de la pandèmia va tenir un impacte notable en les migracions internes durant el 2020, no ha suposat un gran canvi en els patrons de mobilitat dominants o una reversió dels processos de despoblament rural. La major part dels desplaçaments es van produir entre ciutats i al seu interior, com abans de la pandèmia. D'altra banda, tot apunta que els canvis observats van ser temporals. En aquest treball, hem detectat que el 2020 es va registrar un descens dels moviments cap a les grans ciutats, mentre que a les àrees rurals es van comptabilitzar més arribades i una major retenció de població. Tot i això, la intensitat d'aquests canvis no va generar un gran impacte en el sistema demogràfic de les ciutats, ja que un augment de l'emigració d'entre el 10 i el 20% a urbs molt poblades, com Madrid o Barcelona, té poca repercussió en el volum d'habitants i l'estructura demogràfica.

No obstant això, aquests canvis sí que van tenir un efecte considerable a les àrees rurals, àmbits poc

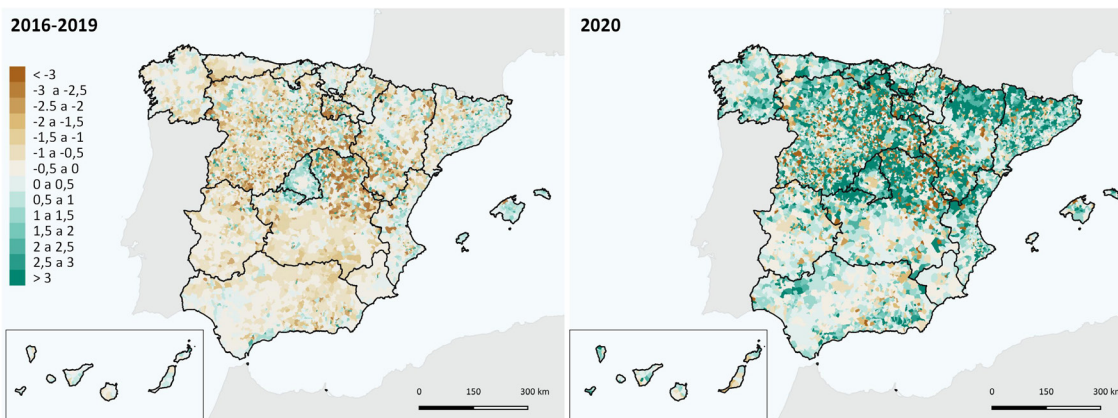


Figura 3. Taxa de migració neta intermunicipal (%): 2016-2019 (mitjana) i 2020.

Font: Elaboració pròpia a partir de l'EVR i Cifras Oficiales de Población (INE).

poblats on l'arribada de nous residents va generar un impacte important en la dinàmica demogràfica. Com a resultat de l'augment dels moviments contraurbanitzadors i de la retenció més gran de població, molts municipis rurals van guanyar població durant l'any 2020 per migració interna, fet que va suposar un respir als processos de despoblament rural. Aquesta tendència es va registrar de manera més notòria en aquells municipis vinculats a les ciutats més poblades. Aquesta connexió pot ser deguda principalment a dos motius. En primer lloc, es tracta de territoris que han experimentat forts corrents migratoris durant dècades cap als àmbits urbans (Recaño, 2019). Per tant, existeixen xarxes familiars i socials i, en molts casos, els residents urbans són propietaris d'habitatges heretats. En segon lloc, una part de la població urbana posseeix segones residències en aquestes àrees rurals que, generalment, presenten un entorn ambiental atractiu i es localitzen a una distància raonable de les ciutats (López-Colás i Módenes, 2004).

Malgrat tot, és probable que els canvis observats fossin conjunturals i no es prolonguin durant el 2021. Les dades mensuals de l'EVR de l'any 2020 mostren que les sortides des de les àrees rurals i les arribades a les ciutats van recuperar els valors previs a la pandèmia tant bon punt va acabar el confinament domiciliari. També s'observa una convergència

amb les xifres del període 2016-2019 en el cas de l'emigració des de les ciutats cap a les àrees rurals a finals de 2020, sobretot el mes de desembre. La major incidència de la pandèmia en àrees densament poblades, les restriccions de mobilitat, la voluntat de millorar les condicions d'habitabilitat i l'expansió del teletreball podrien haver modificat els comportaments residencials de la població de manera temporal durant els primers mesos de la pandèmia, però probablement no a llarg termini.

Per poder comprendre millor la influència d'aquests factors en els patrons de migració interna durant aquest període cal incorporar-hi altres dimensions, entre les quals hi ha l'edat, l'etapa del curs de vida o les característiques socioeconòmiques. No tots els estrats socials tenen accés a una segona residència, recursos per traslladar-se a un habitatge millor o la possibilitat de teletreballar. Finalment, no hem d'oblidar que, en alguns casos, ha pogut tractar-se d'empadronaments atípics a segones residències, fent-les constar com el lloc de residència principal per adaptar-se al context pandèmic i maximitzar la mobilitat durant les restriccions. La publicació en els propers mesos de les dades de l'EVR del 2021 i, més tard, del Cens del 2021, proporcionarà evidència per contrastar aquestes hipòtesis.

Referències bibliogràfiques

Collantes, F.; Pinilla, V. (2011) *Peaceful surrender: the depopulation of rural Spain in the twentieth century*. Cambridge Scholars Publishing (DOI: 10.1002/psp.1745).

Gil-Alonso, F.; López-Villanueva, C.; Bayona-i-Carrasco, J.; Pujadas, I. (2021) "Towards an Even More Spatially Diversified City? New Metropolitan Population Trends in the Post-Economic Crisis Period". *Urban Science*, 5 (2), 41: 1-19 (DOI: 10.3390/urbansci5020041).

González-Leonardo, M.; López-Gay, A. (2021) "Del éxodo rural al éxodo interurbano de titulados universitarios: la segunda oleada de despoblación". *Ager*, 31: 7-42 (DOI: 10.4422/ager.2021.01).

López-Colás, J.; Módenes, J. A. (2004) "Vivienda secundaria y residencia múltiple en España: una aproximación sociodemográfica". *Scripta Nova*, VIII (178).

López-Gay, A. (2017) "Hacia un patrón territorial complejo de la movilidad residencial. El caso de la Región Metropolitana de Barcelona". *Papers*, 102 (4): 793-823 (DOI: 10.5565/rev/papers.2420).

Recaño, J. (2019) "Cambio y continuidades en las migraciones internas en España". Semper, J.D. et al. (Eds.) *Población y territorio. España tras la crisis de 2018*. Comares, pp. 229-265 (ISBN: 978-84-9045-911-9).

Rowe, F.; Bell, M.; Bernard, A.; Charles-Edwards, E.; Ueffing, P. (2019) "Impact of Internal Migration on Population Redistribution in Europe: Urbanisation, Counterurbanization or Spatial Equilibrium?". *Comparative Population Studies*, 44: 201-234 (DOI: 10.12765/CPoS-2019-18en).

Susino, J.; Duque-Calvache, R. (2013) "Vint anys de suburbanització a Espanya (1981-2001). El perfil dels protagonistes". *Documents d'Anàlisi Geogràfica*, 59 (2): 265-290 (DOI: 10.5565/rev/dag.31).

Cita

González-Leonardo, M.; López-Gay, A.; Recaño, J.; Rowe, F. (2022) "Canvis de residència en temps de COVID-19: una mica d'oxigen per al despoblament rural". *Perspectives Demogràfiques*, 26: 1-4 (ISSN: 2696-4228). DOI: 10.46710/ced.pd.cat.26

ISSN

ISSN 2696-4228

DOI

<https://doi.org/10.46710/ced.pd.cat.26>

Editors

Andreu Domingo i Albert Esteve

Correspondència dirigida a:

Miguel González Leonardo
mgonzalez@ced.uab.es

Crèdits

Gràfics: Anna Turu

Maquetació

Xavier Ruiz

Agraïments

Aquesta recerca ha comptat amb el finançament de les següents institucions: Generalitat de Catalunya-AGAUR (2021 FI_ B2 00178); Programa Talent de la Universitat Autònoma de Barcelona i el Centre d'Estudis Demogràfics; "la Caixa" Social Research (SR21-00312); Ministerio de Ciencia e Innovación (PID2020-113665RB-I00); Alan Turing Institute, Regne Unit (1162533).

Direcció Twitter

@CEDemografia

Contacte

Centre d'Estudis Demogràfics
Carrer de Ca n'Altayó, Edifici E2
Universitat Autònoma de Barcelona
08193 Bellaterra / Barcelona
Espanya
+34 93 5813060
demog@ced.uab.cat
<http://ced.cat/>