

Efecto de la salud en la participación laboral en las edades maduras en España

Bellaterra / 17 de marzo de 2017

Antía Domínguez-Rodríguez y Amand Blanes Llorens

Comunicación incluida en la tesis doctoral de Antía Domínguez Rodríguez, “El abandono temprano del mercado laboral: condiciones de vida y salud”, realizada gracias a la ayuda para contratos predoctorales para la formación de doctores del Ministerio de Economía y Competitividad (BES-2014-068591) y dirigida por los doctores Pilar Zueras Castillo, Pau Miret Gamundi y Amand Blanes Llorens.





- ✓ Cambio demográfico y sostenibilidad del Estado del Bienestar
- ✓ Prolongación de la vida laboral
- ✓ Determinantes de la participación laboral y pautas de salida del mercado de trabajo

Objetivo: aproximación al efecto de las condiciones de salud sobre la actividad laboral en las edades maduras, modulado por otras variables sociodemográficas, tanto individuales como del hogar.



Fuentes:

- Encuesta Nacional de Salud (ENSE) de 2006: n = 8.257
- Encuesta Europea de Salud para España (EESE) de 2014: n = 7.226
- Statistics on Income and Living Conditions (SILC) de 2013

Comparación de la tasa de actividad de 50 a 69 años por sexo entre la EPA y las distintas fuentes utilizadas.

	2006		2013		2014	
	ENSE	EPA	SILC	EPA	EESE	EPA
Hombres	58,6%	59,6%	62,1%	59,6%	63,2%	59,7%
Mujeres	32,6%	32,0%	44,0%	44,2%	45,6%	45,1%
Total	44,9%	45,4%	52,8%	51,7%	54,1%	52,3%

Fuente: elaboración a partir de los microdatos de la ENSE 2006, de la EESE 2014, de las EPAs anuales 2006, 20013 y 2014, y de la EU-SILC 2013.

Naturaleza de las fuentes implica un análisis transversal que impide abordar desde una perspectiva de ciclo de vida las interacciones que se dan entre estado de salud y participación en el mercado de trabajo.



Metodología:

- Ratios de actividad estandarizada según condición de salud
- Técnicas de regresión logística → estimar la probabilidad de estar activo (ocupado) según condición de salud, como variable independiente principal, considerando el efecto modulador de otras variables individuales y del hogar.

Preguntas sobre condiciones subjetivas de salud:

- Estado de Salud Percibido (Bueno/Regular/Malo)
- Global Activity Limitation Indicator GALI (No, Limitado gravemente, Limitado no gravemente)
- Padecimiento de alguna enfermedad o problema de salud crónico (Si/No)

VARIABLES INDEPENDIENTES MODULADORAS

- Individuales: nivel educativo y estado civil
- Hogar: tipo de hogar y clase social.



Distribución por sexo de la población de 50 a 69 años según estado de salud percibido

	Hombres		Mujeres	
	2006	2014	2006	2014
Malo / Muy Malo	11,6%	9,5%	14,4%	12,9%
Regular	28,1%	23,7%	37,6%	28,6%
Bueno / Muy Bueno	60,3%	66,8%	48,0%	58,5%

Nota: proporciones estandarizadas.

Fuente: elaboración a partir de los microdatos de la ENSE 2006 y de la EESE 2014.

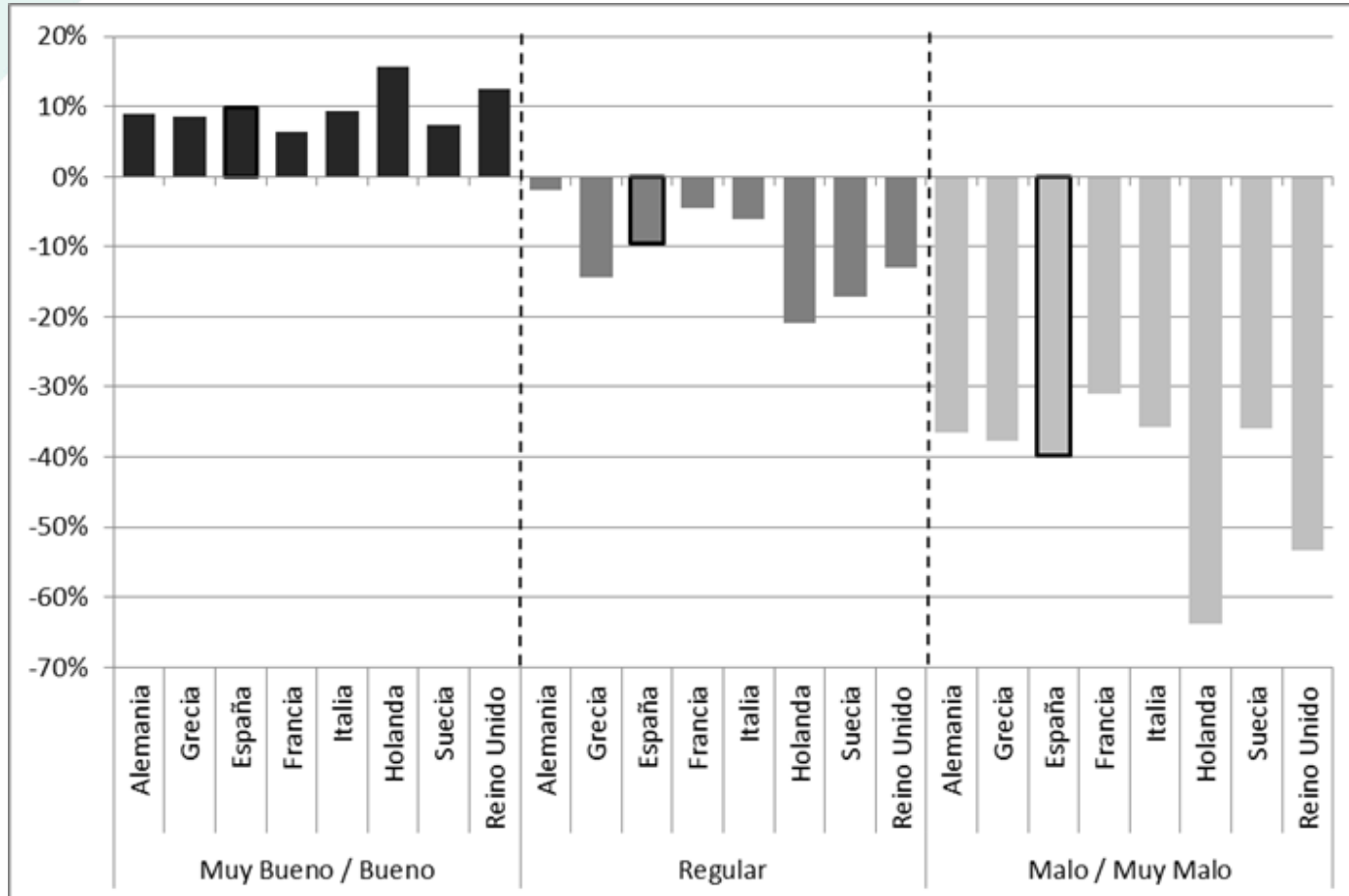
Tasas de actividad por sexo de la población de 50 a 69 años según estado de salud percibido

	Hombres		Mujeres	
	2006	2014	2006	2014
Malo / Muy Malo	39,6%	38,0%	23,1%	27,2%
Regular	53,7%	52,9%	29,2%	39,3%
Bueno / Muy Bueno	64,6%	70,4%	38,2%	52,8%
Total	58,6%	63,2%	32,6%	45,6%

Fuente: elaboración a partir de los microdatos de la ENSE 2006 y de la EESE 2014.



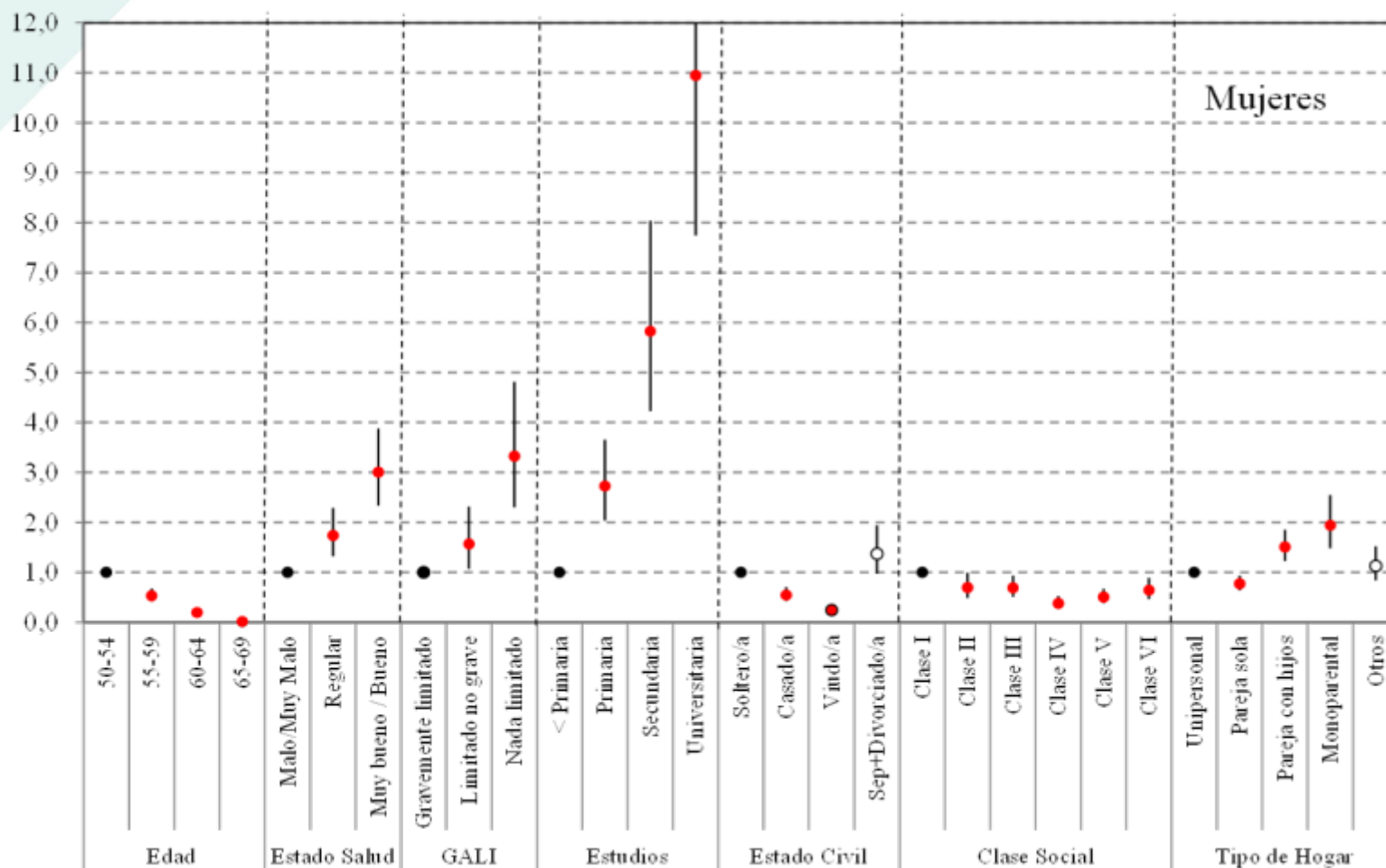
Diferencial en la tasa de actividad de 50 a 69 años según el estado de salud autopercebida en diferentes países europeos en 2013. Ambos sexos.



Nota: tasas estandarizadas utilizando como población tipo la de ambos sexos del conjunto de países analizados.
Fuente: elaboración a partir de los microdatos de la EU-SILC 2013.



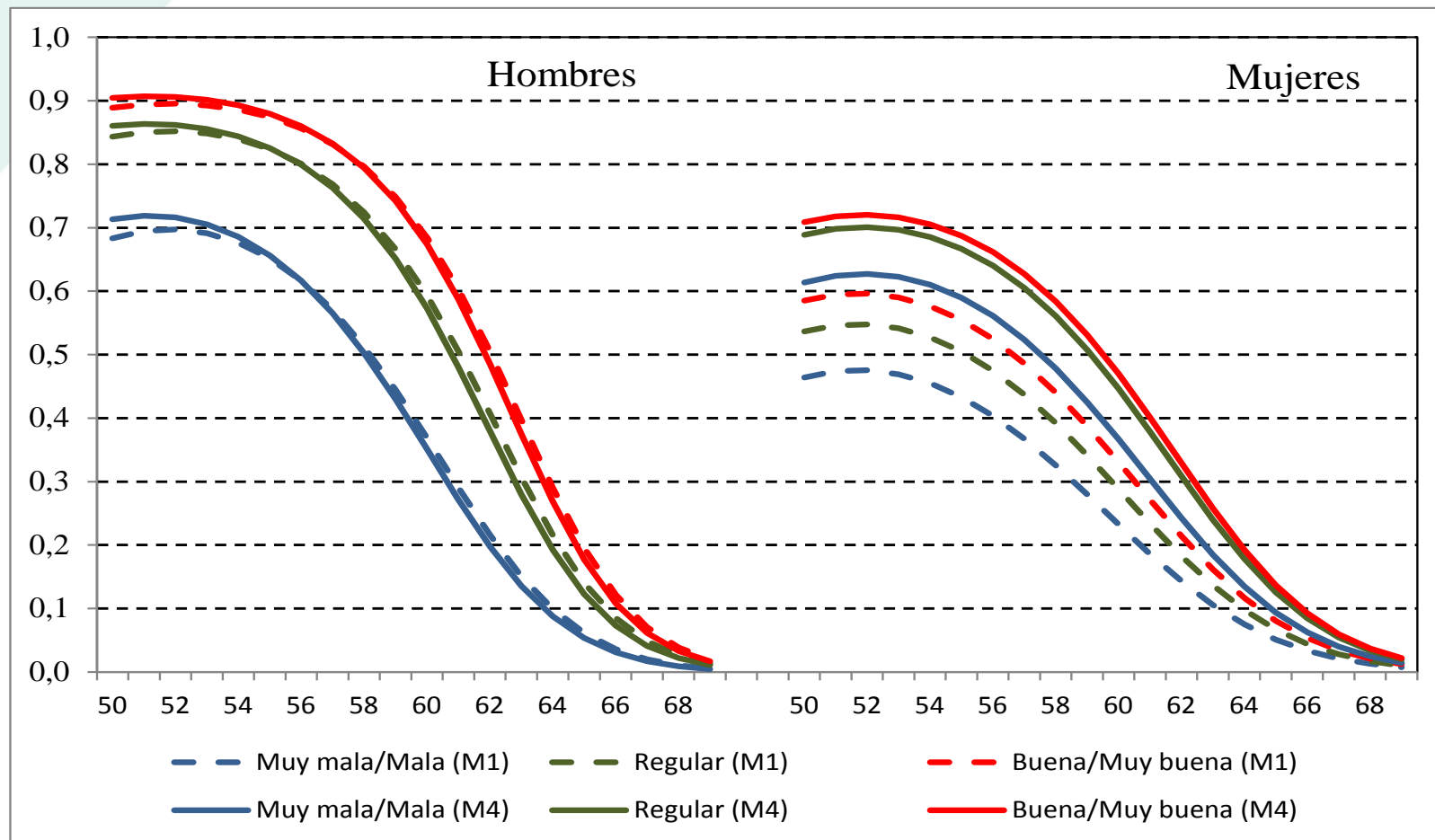
Efecto de diferentes variables sociodemográficas sobre la tasa de actividad de las mujeres de 50 a 69 años en 2014.



Fuente: elaboración a partir de los microdatos de la EESE de 2014.



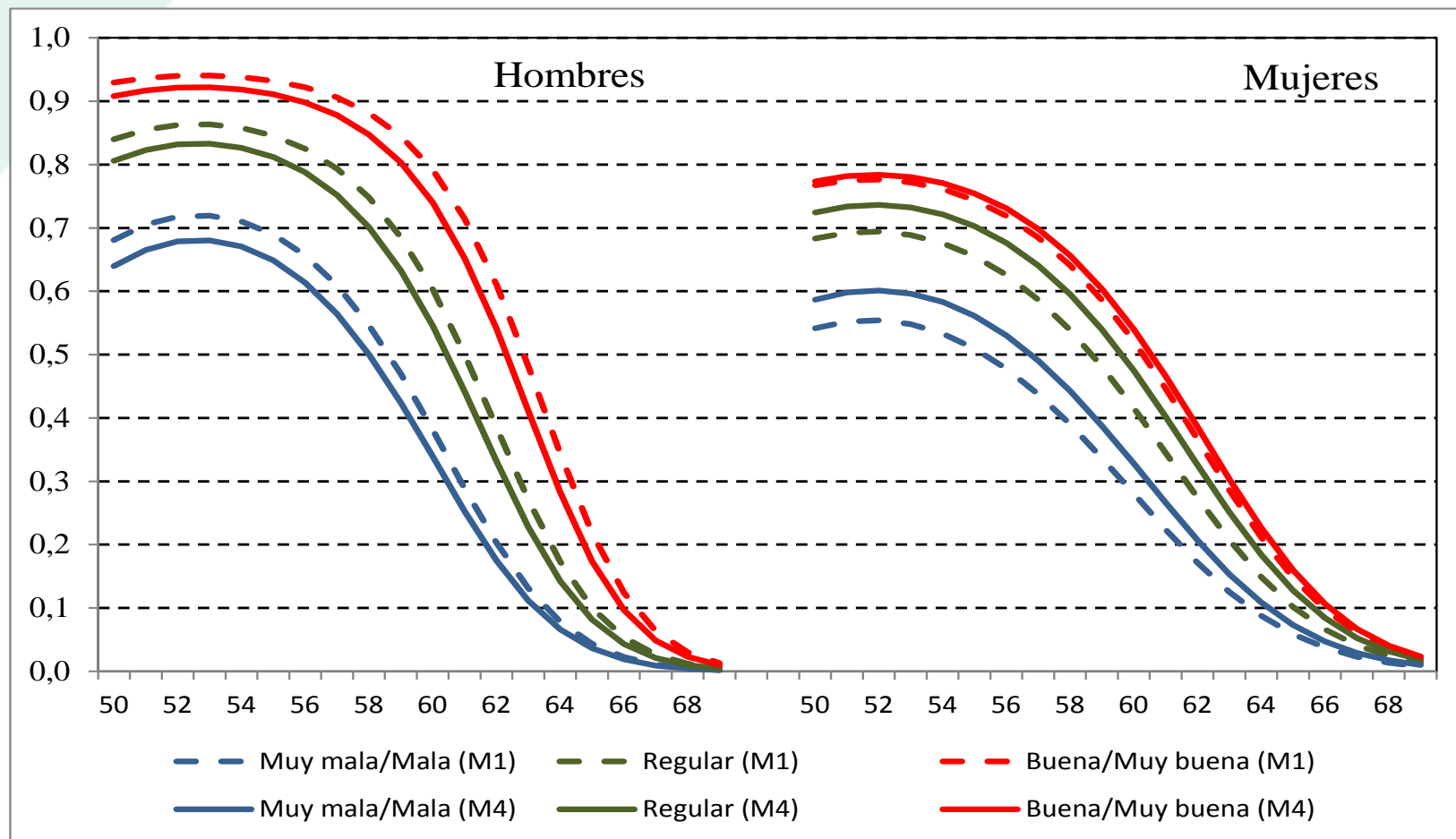
Probabilidades de declararse activo según estado de salud autopercebido. 2006



Fuente: elaboración a partir de los microdatos de la ENSE de 2006.



Probabilidades de declararse activo según estado de salud autopercebido. 2014

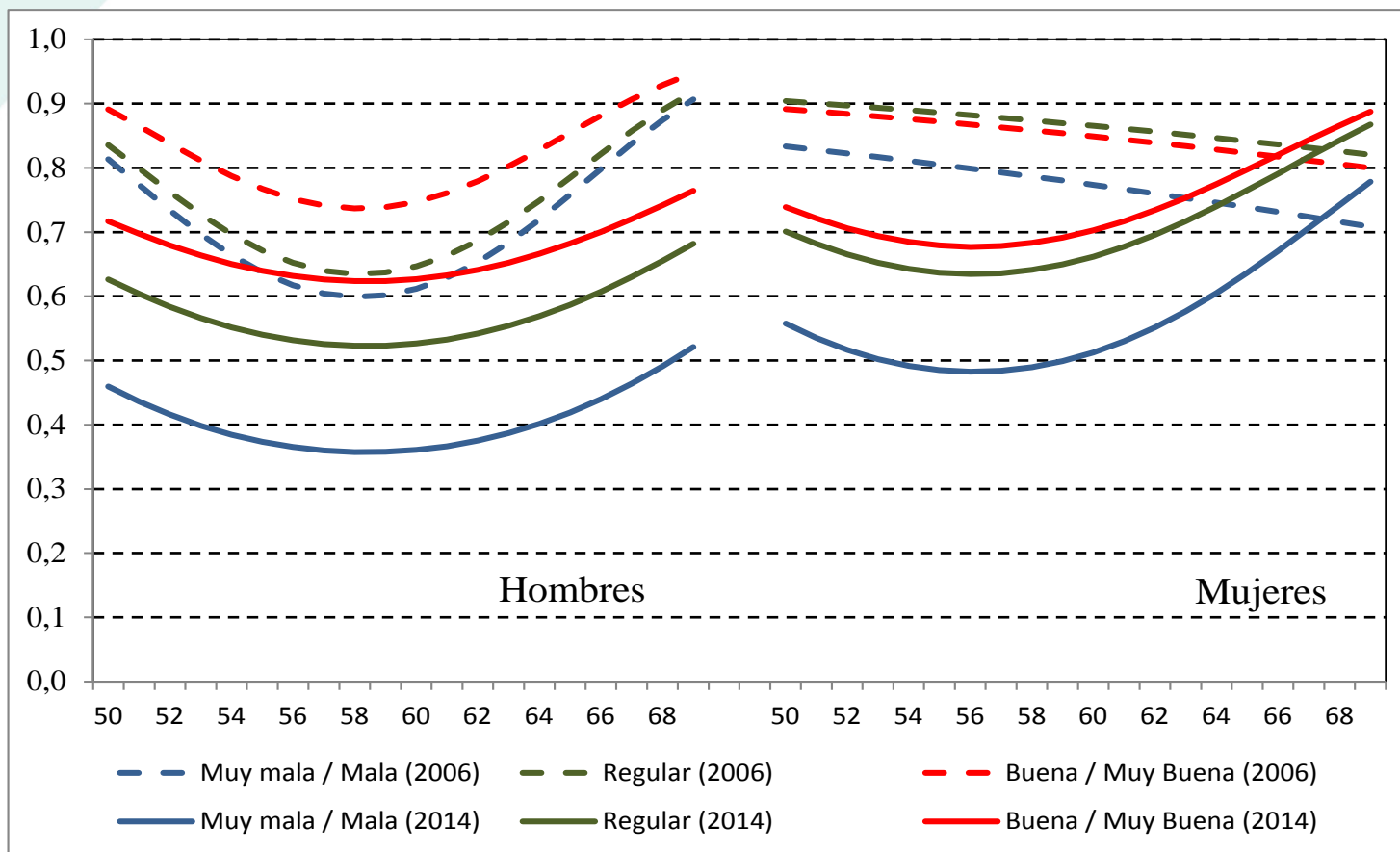


Fuente: elaboración a partir de los microdatos de la EESE de 2014.



Aproximación a la ocupación

Probabilidad de estar ocupado para la población que se declara activa según estado de salud autopercebido. 2006 y 2014



Fuente: elaboración a partir de los microdatos de la ENSE 2006 y de la EESE de 2014.

Gracias.

adominguez@ced.uab.es

 Generalitat
de Catalunya

UAB
Universitat Autònoma
de Barcelona

 **CED**
Centre d'Estudis
Demogràfics